



**PARA QUE VEAS
UN MUNDO MEJOR**

INFORME ANUAL

2022



CONTENIDO

Mensaje de nuestro presidente	2
Bases sólidas	4
La importancia de la salud visual	9
Ayudamos a ver un mundo mejor	16
Nuestra labor 2015 – 2022	18
Constitución legal	19
Transparencia	20
Consejo Directivo	28
Colaboradores	29
Agradecimientos 2022	30



MENSAJE DE NUESTRO PRESIDENTE

Como cada año se ha hecho una tradición, nuevamente me es satisfactorio dirigirme a todos y cada uno de ustedes, para dar a conocer las actividades que llevó a cabo la Fundación Dish durante el año 2022, a través de este Informe Anual.

Las acciones inscritas en este informe han tenido como propósito final el continuar con el desempeño de nuestra visión, que es combatir la debilidad visual en México atendiendo a la población infantil en estado de desventaja y vulnerabilidad, y todo ello encaminado a transformar su entorno social.

A través de las diferentes secciones que contiene el informe, podemos apreciar cómo la Fundación Dish, A.C. persiste en su desafío de enfrentar de manera propositiva el déficit y rezago que aún se manifiestan en diferentes regiones comprendiendo áreas rurales, semirurales y urbanas.

Para ello continuamos impulsando el programa **“Éntrale por la Vista”** a fin de patrocinar la prevención de enfermedades visuales y donación de anteojos coadyuvando con otras instituciones altruistas y atendiendo diferentes comunidades en situación de rezago social.

En estos 8 años de operación, la Fundación Dish ha contribuido con su misión de prevenir, cuidar y promocionar la salud visual realizando más de 780,000 exámenes optométricos para medir la agudeza visual de la población infantil; ha otorgado 165,000 anteojos graduados en 595 municipios de 24 estados de la República Mexicana.

Aunque este esfuerzo ha sido considerable sabemos que hay mucho más por hacer, por lo que seguiremos redoblando nuestro impulso en la atención de la debilidad visual.

Quiero destacar que estos logros han sido tangibles por la labor altruista, entusiasta y perseverante de nuestros colaboradores, voluntarios, aliados, benefactores y Consejo Directivo. En este contexto, quiero expresarles a todos y cada uno de ellos un afectuoso agradecimiento a nombre mío y de la Fundación Dish.

Finalmente aprovecho la ocasión para invitarles a que juntos perseveremos con nuestro compromiso de innovación, permanente liderazgo, transparencia, trabajo en equipo y actitud de servicio. Todo ello encaminado a apoyar la salud visual para los niños y jóvenes que requieren de nuestra ayuda para vivir una vida con más oportunidades y así todos **“Veamos un Mundo Mejor”**.

Muchas gracias

Ernesto Vargas Guajardo

PRESIDENTE FUNDACIÓN DISH





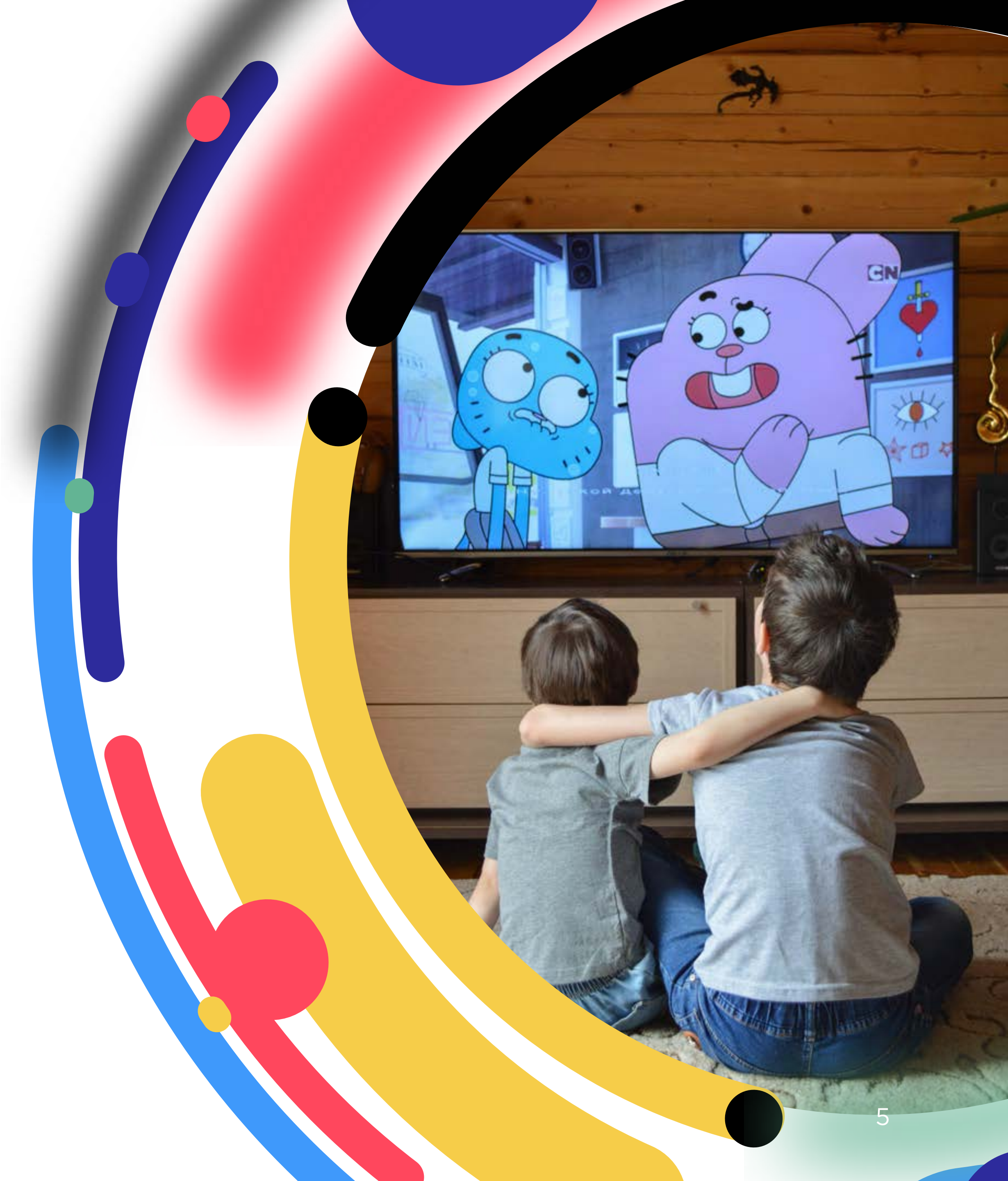
BASES. SÓLIDAS

DISH MÉXICO

Es una empresa de Grupo MVS, consorcio mexicano pionero de las telecomunicaciones en nuestro país, con más de 50 años de trayectoria en radio y televisión, y más recientemente en telefonía celular, Internet y servicios OTT.

Entre la diversidad de servicios que ofrece Dish México, destaca el sistema de televisión de paga satelital Dish, que revolucionó la industria por su rápido crecimiento al abrir el mercado a nuevas audiencias, ofreciendo los canales de televisión de paga más populares a un precio competitivo.

Dish México inició operaciones en 2008 y actualmente cuenta con una importante infraestructura a nivel nacional que, además del sistema de televisión de paga, le permite brindar una amplia gama de servicios incluyendo FreedomPop, telefonía celular respaldada por la red móvil más grande de México y ON que brinda servicios de Internet inalámbrico y satelital en el país.



mvshub

movies | video | streaming

Recientemente, Dish México lanzó mvshub, una innovadora plataforma que reúne a los principales proveedores de streaming de video, canales de televisión de paga en vivo y video bajo demanda, con el beneficio de poder contratarlos en paquetes con un importante ahorro.





MVS Televisión

MVS Televisión es el área de Dish México que produce, programa, comercializa y transmite canales de televisión de paga en México, Estados Unidos, Canadá, el Caribe, y en países de Centro y Sudamérica.





Por medio de su unidad de negocio studiomvs, ofrece soluciones de producción, unidades móviles, renta de equipo, postproducción, motion graphics, así como transmisión satelital en vivo para un amplio rango de proyectos de comunicación, desde un evento masivo hasta un canal de televisión 24/7.

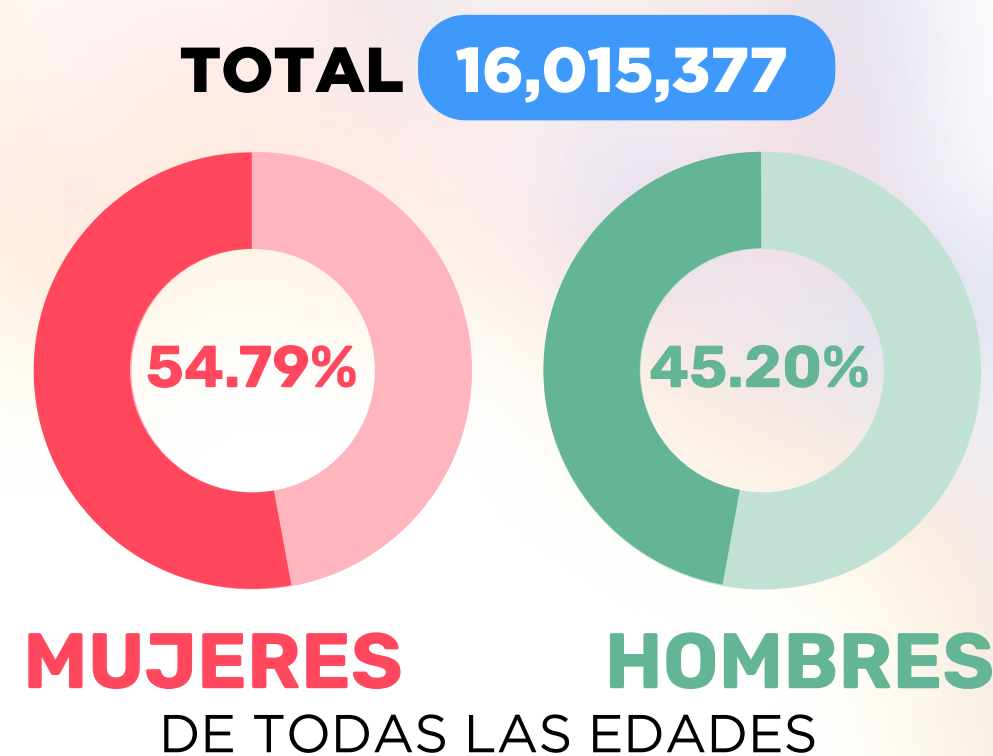


**IMPORTANCIA
DE LA SALUD
VISUAL ✨**

EN MÉXICO

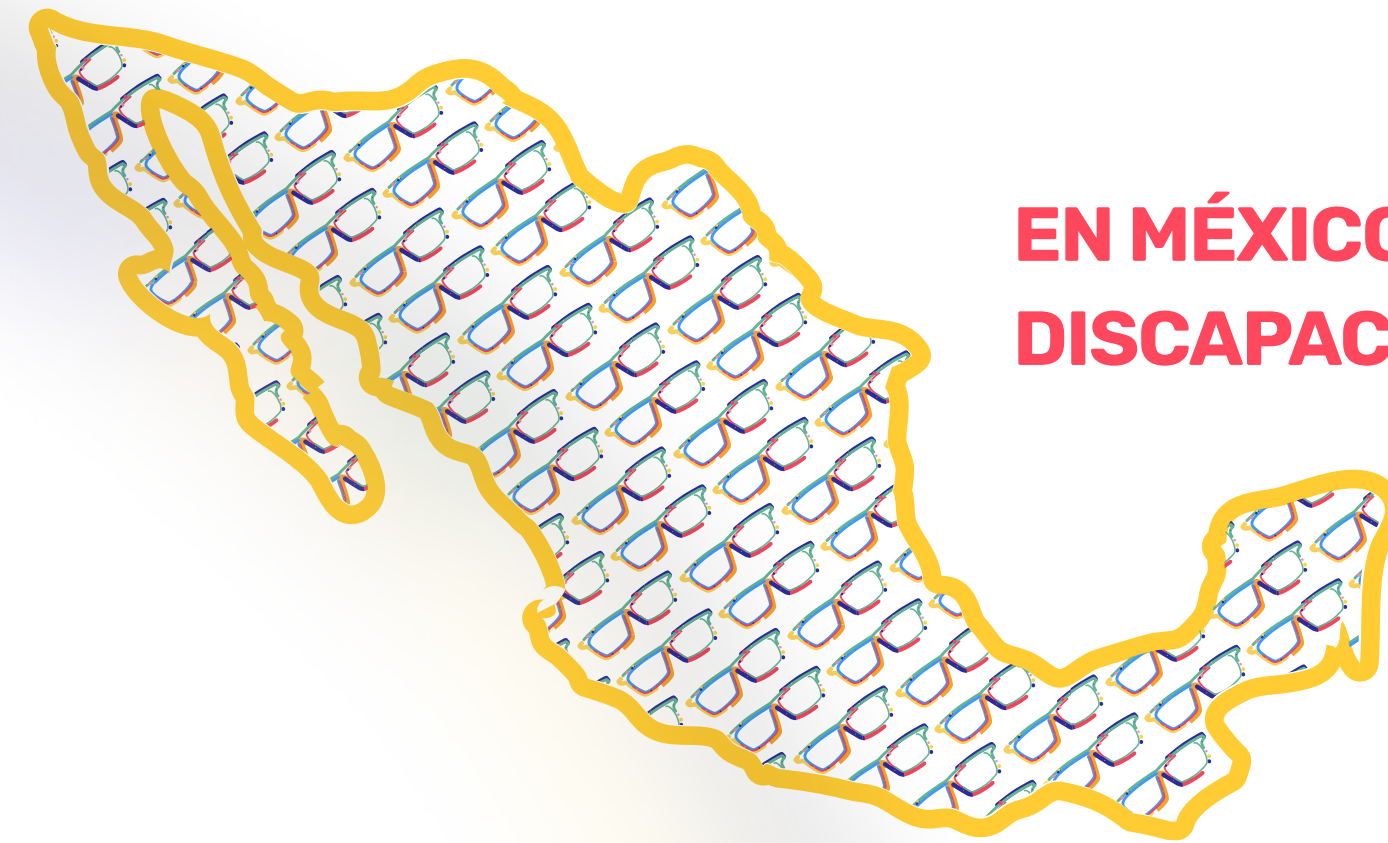
- **15.4 millones de personas** sufren de algún tipo de discapacidad visual y 5.4 mil de ceguera.
- **45.20%** de las personas que en México tienen problemas de vista son hombres y **54.79%** mujeres.
- **El 70.56%** del total que presentan problemas de salud visual son mayores de 50 años de edad, mientras que **4.7 millones son menores de 50 años.**

(Fuente: Data from VLEG/GBD, 2020 model, accessed via IAPB Atlas)



Discapacidad Visual Leve	3,596,741	2,790,935	6,387,676 (39.88%)
Discapacidad Visual Moderada	2,392,301	2,022,207	4,414,508 (27.56%)
Discapacidad Visual Severa	2,509,099	2,150,614	4,659,713 (29.09%)
Cegurera	276,740	263,358	540,098 (3.37%)

(Fuente: Data from VLEG/GBD, 2020 model, accessed via IAPB Atlas)



EN MÉXICO, LA SEGUNDA CAUSA DE DISCAPACIDAD ES LA VISUAL. (INEGI)

Las personas con alguna deficiencia visual se ven limitadas en la realización de actividades cotidianas, lo que afecta su calidad de vida, así como sus posibilidades de interacción con distintos ambientes del entorno social. Esto puede impedir su participación plena y efectiva en igualdad de condiciones, exponiendo principalmente a los niños a la exclusión social, tanto en la familia como en la escuela, lo que limita sus oportunidades de desarrollo y aumenta la posibilidad de que algunos de ellos se dediquen a la delincuencia.

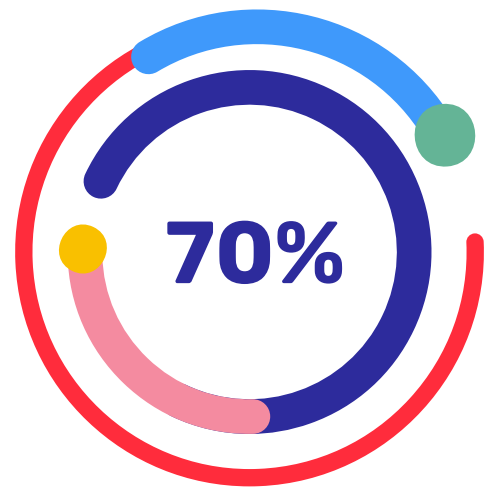
Las principales causas de visión deficiente son los errores de refracción no corregidos. Los más comunes son: Miopía, astigmatismo e hipermetropía. Los errores de refracción se encuentran entre los principales casos de deficiencia visual (43%) y son fácilmente corregibles mediante anteojos graduados, lentes de contacto o cirugía refractiva.

“De los más de 21 millones de alumnos que cursan educación básica en nuestro país (nivel primaria y secundaria), un 12.7% requieren lentes, lo que significa más de 2.6 millones de niñas, niños y adolescentes”.

(Fuente: Fundación Ver Bien para Aprender Mejor, septiembre 2021).

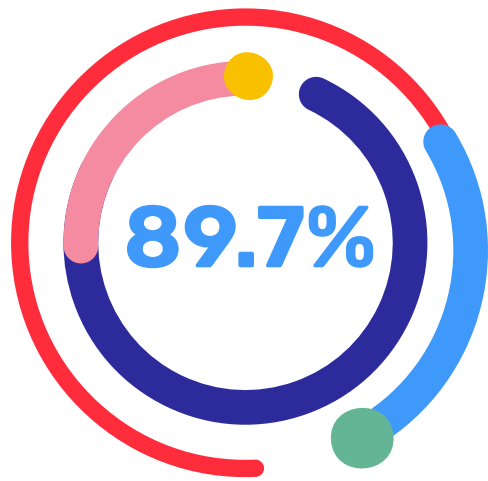
EN LA ESCUELA

Algunos niños con dificultades de aprendizaje muestran comportamientos de hiperactividad y distracción, ya que los problemas de visión no detectados pueden provocar algunos de los signos comúnmente atribuidos al TDAH (trastorno por déficit de atención con hiperactividad), por lo que pueden ser erróneamente etiquetados con TDAH cuando tienen un problema de visión no detectado.



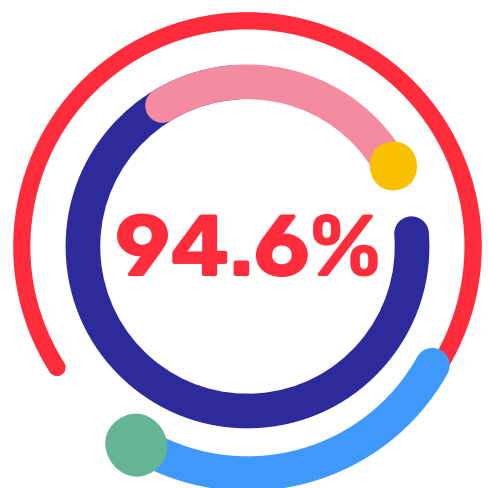
De los niños que tienen dificultades de aprendizaje en la lectura, tiene algún problema visual

(College of Optometrists in Vision Development)



De maestros de alumnos que reciben lentes perciben que mejoran sus calificaciones

(Encuesta realizada a beneficiarios de Ver Bien para Aprender Mejor por parte de Filantropía)



De los niños beneficiados quieren seguir estudiando

(Encuesta realizada a beneficiarios de Ver Bien para Aprender Mejor por parte de Filantropía)



EN EL MUNDO

Actualmente, en el mundo hay **239 millones de niños con algún problema de visión** que podría ser corregido con un par de lentes. De estos, 12 millones requieren lentes correctivos que, al no contar con ellos, son clasificados como personas con discapacidad visual o ciegos.

(Fuente: World Economic Forum Report / Eyelliance Glasses Change Lives, junio 2016).

Hay cerca de

1.1 MIL MILLONES

de personas que viven con problemas de salud visual.

73% de ellos son personas mayores a los 50 años.

55% son mujeres y **45%** hombres.

90% de las personas que tienen problemas de visión viven en países de ingreso medio.

161 MILLONES

de personas presentan errores de refracción ocular (miopía, hipermetropía, presbicia y astigmatismo).

90% de los problemas de discapacidad visual es prevenible o tratable.

(Fuente: The International Agency for Prevention of Blindness, Vision Atlas, 2020).



FUNDACIÓN DISH.



Fundación Dish, A.C.

Se estableció en julio de 2013, como una asociación civil sin fines de lucro legalmente constituida por las leyes mexicanas.

Su propósito es la

**PREVENCIÓN, CUIDADO
Y PROMOCIÓN DE LA SALUD VISUAL**

para las personas que viven en condiciones de vulnerabilidad y pobreza.





FILOSOFÍA

La Fundación Dish, A.C., tiene como objetivo contribuir de manera activa y positiva en **programas de atención y prevención de enfermedades visuales**, trabajando en equipo y con el mayor impacto en la sociedad.

MISIÓN

Colaborar en la transformación del entorno social de la población vulnerable a través de acciones que fomenten el **bienestar de la salud visual integral**.

VISIÓN

Convertirse en una asociación referente en el combate a la debilidad visual en México mediante la promoción de acciones encaminadas a la atención de comunidades en desventaja y vulnerables.

VALORES

Actitud de servicio, innovación permanente, trabajo en equipo, liderazgo, transparencia y compromiso.

AYUDAMOS A VER UN MUNDO MEJOR

Considerando que la debilidad visual es la segunda causa de discapacidad en nuestro país, Fundación Dish ha desplegado proactivamente diversos esfuerzos encaminados a fomentar el bienestar de salud visual para niñas y niños de escasos recursos que viven en comunidades urbanas, semirurales y rurales, en situación de vulnerabilidad, así como de rezago, con esfuerzos como las jornadas de revisiones optométricas y la donación de lentes.

A través de su programa **“Éntrale por la vista”** durante el año 2022 la Fundación Dish coadyuvó dinámicamente en la realización de diversas jornadas de salud visual apoyando a organizaciones de la sociedad civil.

EN 2022





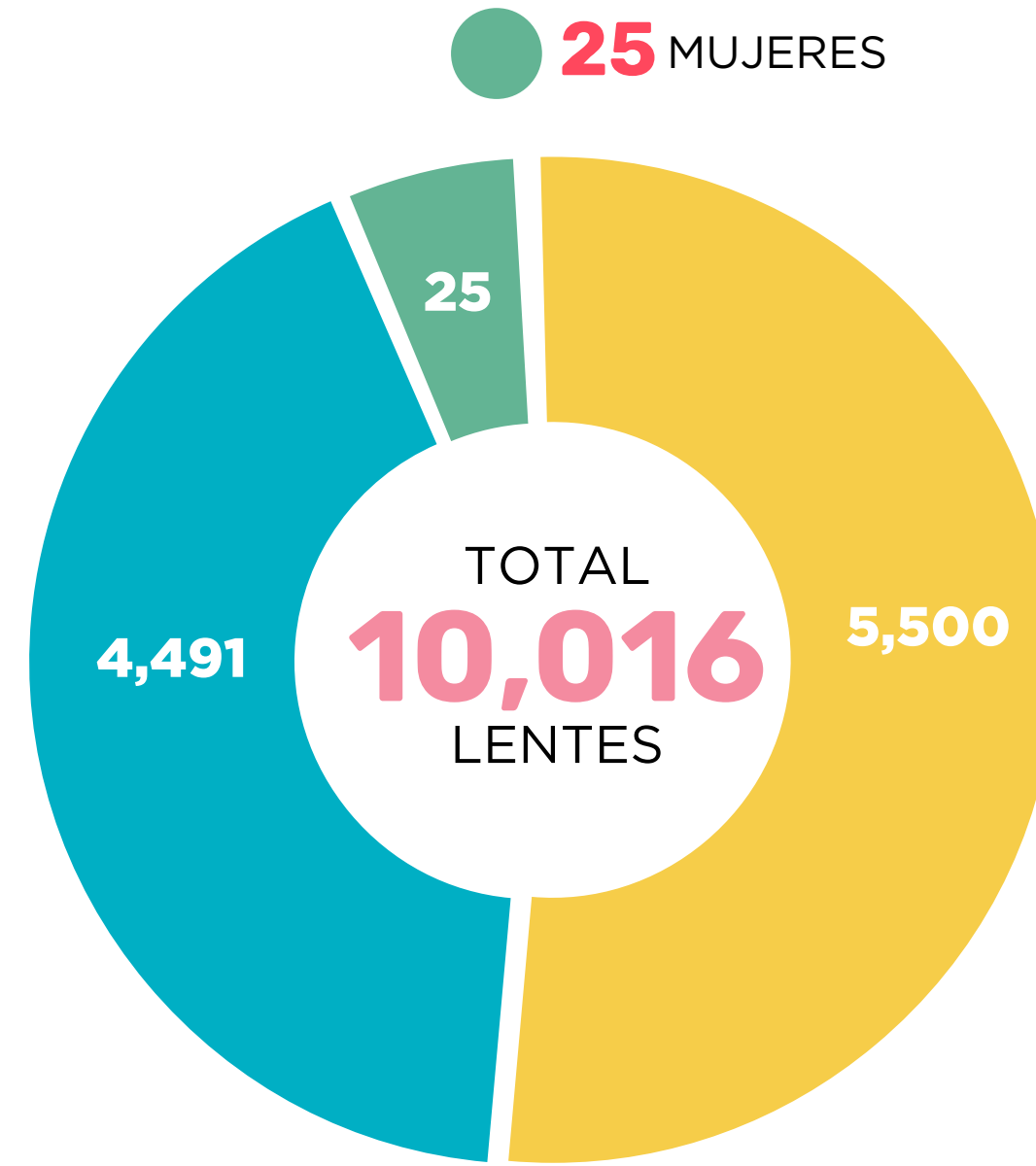
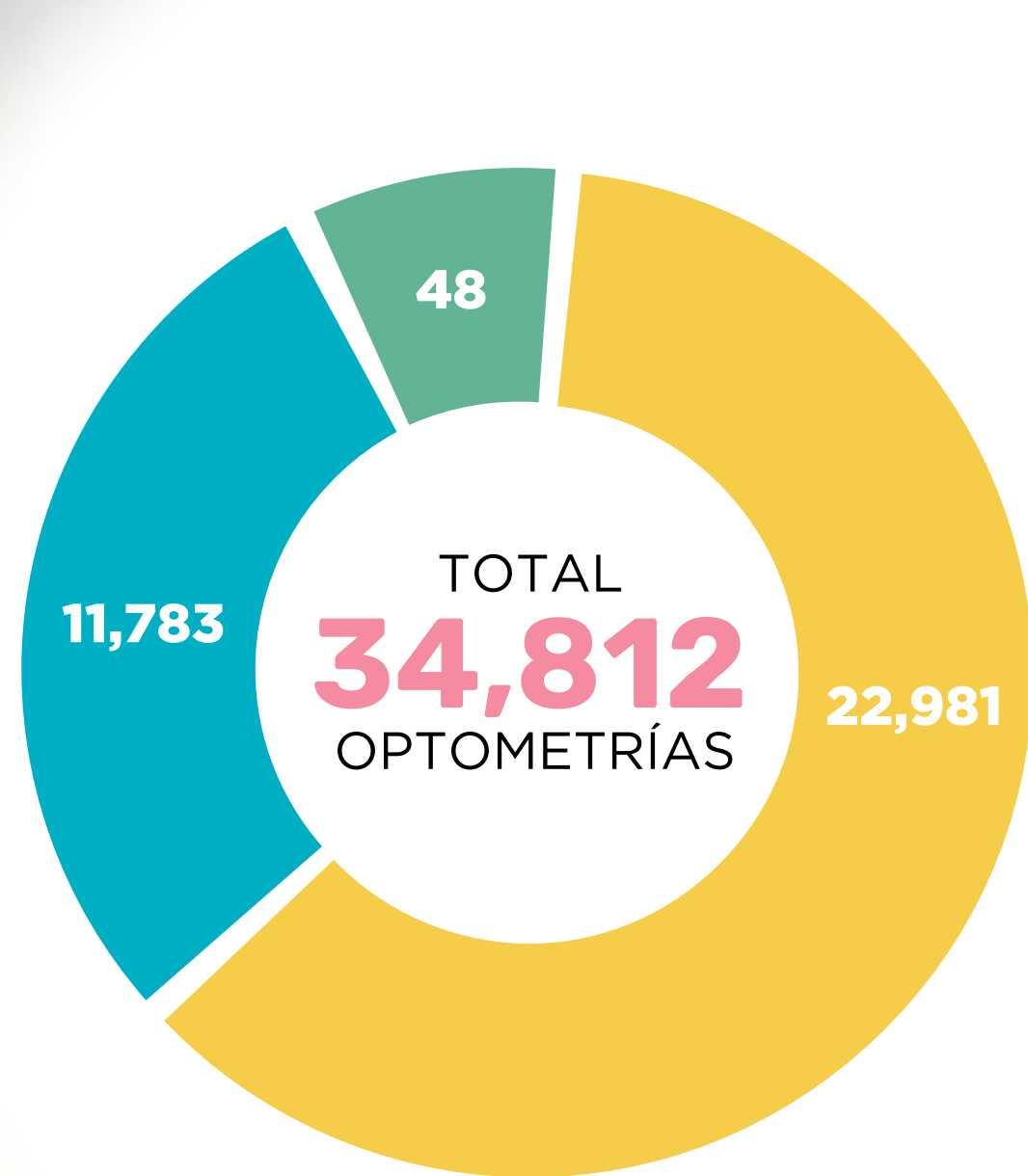
QUERÉTARO
1 MUNICIPIO



CHIAPAS
1 MUNICIPIO

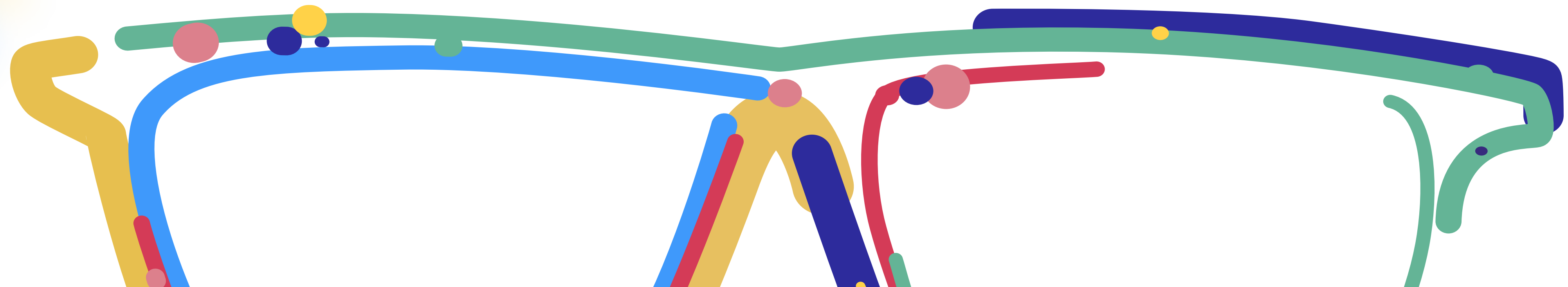
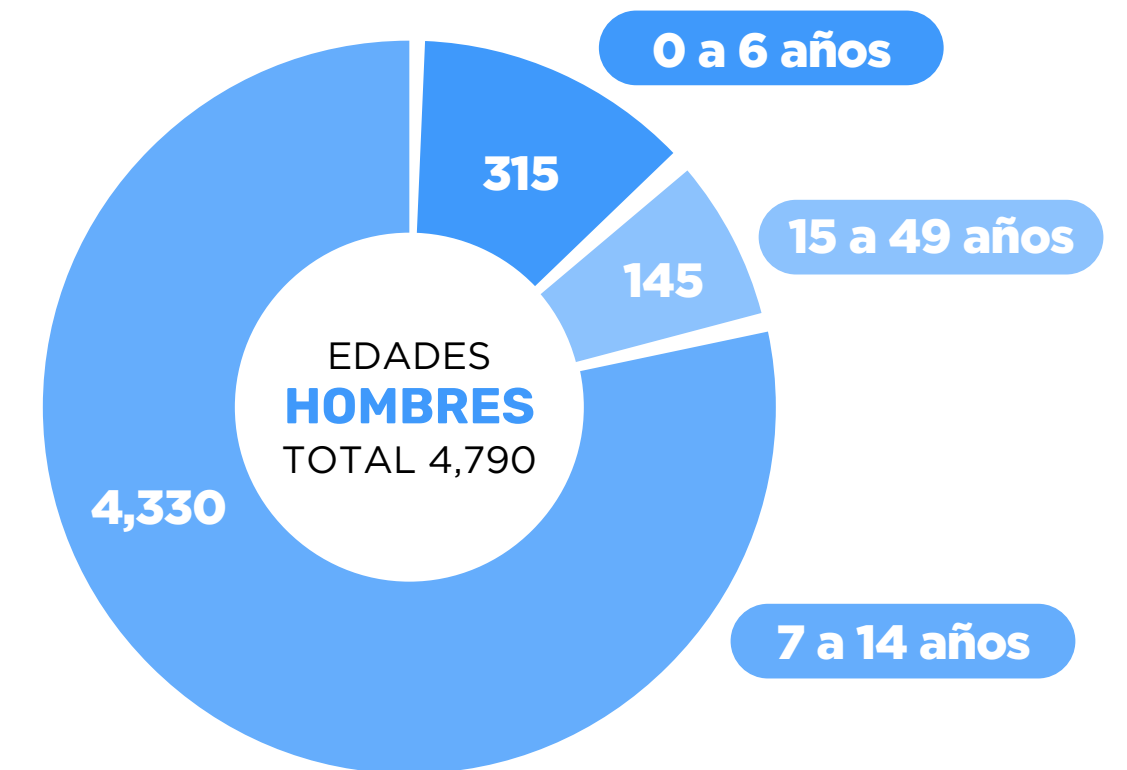
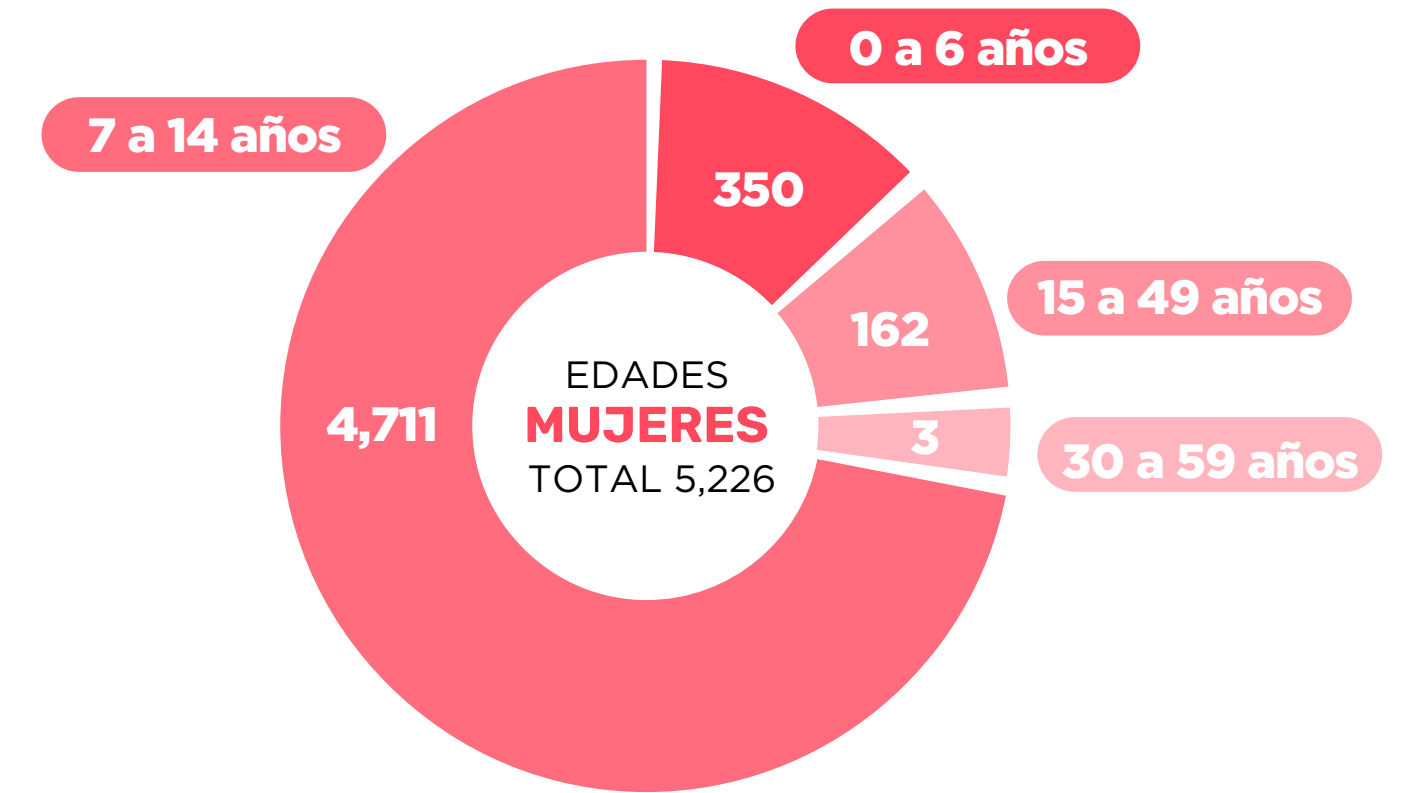


OAXACA
54 MUNICIPIOS



● **2,470** MUJERES
● **2,021** HOMBRES

● **2,731** MUJERES
● **2,769** HOMBRES



RESULTADOS 2015-2022



24 ESTADOS

- | | |
|---------------------|-----------------|
| AGUASCALIENTES | MICHOACÁN |
| BAJA CALIFORNIA | MORELOS |
| BAJA CALIFORNIA SUR | OAXACA |
| CDMX | PUEBLA |
| CHIAPAS | QUERÉTARO |
| CHIHUAHUA | SAN LUIS POTOSÍ |
| DURANGO | SONORA |
| EDO. DE MEX | TAMAULIPAS |
| GUANAJUATO | TLAXCALA |
| GUERRERO | VERACRUZ |
| HIDALGO | YUCATÁN |
| JALISCO | ZACATECAS |



595
MUNICIPIOS



68
ORGANIZACIONES
DE SOCIEDAD CIVIL



780,361
EXÁMENES OPTOMÉTRICOS



164,966
BENEFICIADOS CON LA
DONACIÓN DE LENTES



85,409
NIÑAS



79,557
NIÑOS



8,029
ESCUELAS PÚBLICAS

CONSTITUCIÓN LEGAL





TRANSPARENCIA

La transparencia en el uso y destino de los recursos es un pilar fundamental para la Fundación Dish, A.C. Los donativos que recibimos de personas físicas y morales, se destinan exclusivamente a la donación de lentes de nuestro programa “Éntrale por la vista”, ya que no tenemos una estructura de personal propia, son los colaboradores de Dish México quienes destinan su tiempo y trabajo a la Fundación.

La Fundación Dish es una asociación civil autorizada por el Servicio de Administración Tributaria para recibir donativos deducibles de impuestos provenientes de México y del extranjero y sus estados financieros son auditados por entidades independientes a la Asamblea General de Asociados.

INFORME DE LOS AUDITORES INDEPENDIENTES A LA ASAMBLEA GENERAL DE ASOCIADOS DE FUNDACIÓN DISH, A.C

Fundación Dish, A. C.
Estados financieros
31 de diciembre de 2022 y 2021
(Con el Informe de los Auditores Independientes)

Fundación Dish, A. C.
Estados financieros
31 de diciembre 2022 y 2021

Contenido	Página
Informe de los auditores independientes	3 - 5
Estados de situación financiera	6
Estados de resultados	7
Estado de cambios en el capital contable	8
Estados de flujos de efectivo	9
Notas a los estados financieros	10 - 20



KPMG Cárdenas Dosal, S.C.
Manuel Ávila Camacho 176 P1,
Reforma Social, Miguel Hidalgo,
C.P. 11650, Ciudad de México,
Teléfono: +01 (52) 6246 8300
kpmg.com.mx

Informe de los Auditores Independientes

A la Asamblea General de Asociados
Fundación Dish, A. C.:

Opinión

Hemos auditado los estados financieros de Fundación Dish, A. C. (la Fundación), que comprenden los estados de situación financiera al 31 de diciembre de 2022 y 2021, los estados de resultados, de cambios en el capital contable y de flujos de efectivo por los años terminados en esas fechas, y notas que incluyen un resumen de las políticas contables significativas y otra información explicativa.

En nuestra opinión, los estados financieros adjuntos presentan razonablemente, en todos los aspectos materiales, la situación financiera de Fundación Dish, A. C., al 31 de diciembre de 2022 y 2021, así como sus resultados y sus flujos de efectivo por los años terminados en esas fechas, de conformidad con las Normas Internacionales de Información Financiera (NIIF).

Fundamento de la opinión

Hemos llevado a cabo nuestra auditoría de conformidad con las Normas Internacionales de Auditoría (NIA). Nuestras responsabilidades de acuerdo con dichas normas se describen más adelante en la sección *Responsabilidades de los auditores en la auditoría de los estados financieros* de nuestro informe. Somos independientes de la Fundación de conformidad con los requerimientos de ética que son aplicables a nuestra auditoría de los estados financieros en México y hemos cumplido las demás responsabilidades de ética de conformidad con esos requerimientos. Consideramos que la evidencia de auditoría que hemos obtenido proporciona una base suficiente y adecuada para nuestra opinión.

Responsabilidades de la Administración y de los responsables del gobierno de la Fundación en relación con los estados financieros

La Administración es responsable de la preparación y presentación razonable de los estados financieros adjuntos de conformidad con las NIIF, y del control interno que la Administración considere necesario para permitir la preparación de estados financieros libres de desviación material, debida a fraude o error.

En la preparación de los estados financieros, la Administración es responsable de la evaluación de la capacidad de la Fundación para continuar como negocio en marcha, revelando, según corresponda, las cuestiones relacionadas con negocio en marcha y utilizando la base contable de negocio en marcha excepto si la Administración tiene intención de liquidar la Fundación o de cesar sus operaciones, o bien no exista otra alternativa realista.

Los responsables del gobierno de la Fundación son responsables de la supervisión del proceso de información financiera de la Fundación.

(Continúa)

"D.K." o KPMG Cárdenas Dosal, S.C., sociedad del momento y firma miembro de la organización mundial de KPMG de firmas miembros independientes afiliadas a KPMG International Limited, una corporación privada inglesa limitada por garantía. Todos los derechos reservados. Prohíbida la reproducción parcial o total sin la autorización expresa y por escrito de KPMG.

Aguascalientes, Ags.	Guadalupe, Jal.	Querétaro, Qro.
Cancún, Q. Roo.	Huamantla, Tlax.	Rayón, Sonora
Ciudad de México,	León, Gto.	Saltilla, Coah.
Ciudad Juárez, Chih.	Mazatlán, B.C.	San Luis Potosí, S.L.P.
Colima, Coli.	Mexico City, MEX.	Tijuana, B.C.
Chihuahua, Chih.	Monterrey, N.L.	
	Puebla, Pue.	

INFORME DE LOS AUDITORES INDEPENDIENTES A LA ASAMBLEA GENERAL DE ASOCIADOS DE FUNDACIÓN DISH, A.C



4

Responsabilidades de los auditores en la auditoría de los estados financieros

Nuestros objetivos son obtener una seguridad razonable de si los estados financieros en su conjunto están libres de desviación material, debida a fraude o error, y emitir un informe de auditoría que contenga nuestra opinión. Seguridad razonable es un alto grado de seguridad pero no garantiza que una auditoría realizada de conformidad con las NIA siempre detecte una desviación material cuando existe. Las desviaciones pueden deberse a fraude o error y se consideran materiales si, individualmente o de forma agregada, puede preverse razonablemente que influyan en las decisiones económicas que los usuarios toman basándose en los estados financieros.

Como parte de una auditoría de conformidad con las NIA, aplicamos nuestro juicio profesional y mantenemos una actitud de escepticismo profesional durante toda la auditoría. También:

- Identificamos y evaluamos los riesgos de desviación material en los estados financieros, debida a fraude o error, diseñamos y aplicamos procedimientos de auditoría para responder a dichos riesgos y obtenemos evidencia de auditoría suficiente y adecuada para proporcionar una base para nuestra opinión. El riesgo de no detectar una desviación material debida a fraude es más elevado que en el caso de una desviación material debida a error, ya que el fraude puede implicar colusión, falsificación, omisiones deliberadas, manifestaciones intencionadamente erróneas o la elusión del control interno.
- Obtenemos conocimiento del control interno relevante para la auditoría con el fin de diseñar procedimientos de auditoría que sean adecuados en función de las circunstancias y no con la finalidad de expresar una opinión sobre la eficacia del control interno de la Fundación.
- Evaluamos lo adecuado de las políticas contables aplicadas, la razonabilidad de las estimaciones contables y la correspondiente información revelada por la Administración.
- Concluimos sobre lo adecuado de la utilización, por la Administración, de la base contable de negocio en marcha y, basados en la evidencia de auditoría obtenida, concluimos sobre si existe o no una incertidumbre material relacionada con hechos o con condiciones que pueden generar dudas significativas sobre la capacidad de la Fundación para continuar como negocio en marcha. Si concluimos que existe una incertidumbre material, se requiere que llamemos la atención en nuestro informe de auditoría sobre la correspondiente información revelada en los estados financieros o, si dichas revelaciones no son adecuadas, que expresemos una opinión modificada. Nuestras conclusiones se basan en la evidencia de auditoría obtenida hasta la fecha de nuestro informe de auditoría. Sin embargo, hechos o condiciones futuros pueden ser causa de que la Fundación deje de ser un negocio en marcha.
- Evaluamos la presentación global, la estructura y el contenido de los estados financieros, incluida la información revelada, y si los estados financieros representan las transacciones y hechos subyacentes de un modo que logran la presentación razonable.

Nos comunicamos con los responsables del gobierno de la Fundación en relación con, entre otras cuestiones, el alcance y el momento de realización de la auditoría planeados y los hallazgos significativos de la auditoría, incluyendo cualquier deficiencia significativa del control interno que identificamos en el transcurso de nuestra auditoría.

(Continúa)



5

También proporcionamos a los responsables del gobierno de la Fundación una declaración de que hemos cumplido los requerimientos de ética aplicables en relación con la independencia y de que les hemos comunicado todas las relaciones y demás cuestiones de las que se puede esperar razonablemente que pueden afectar a nuestra independencia y, en su caso, las correspondientes salvaguardas.

KPMG CARDENAS DOSAL, S. C.


C.P.C. Salvador Prado Sánchez

Ciudad de México, a 16 de junio de 2023.

6

Fundación Dish, A. C.

Estados de situación financiera

31 de diciembre de 2022 y 2021

(Pesos)

Activo	Notas	2022	2021
Activo circulante:			
Efectivo y equivalentes de efectivo	4	\$ 1,065,547	\$ 1,937,808
Donativos por cobrar	5	3,170	5,075
Total del activo circulante		1,068,717	1,942,883
Activo no circulante -			
Equipo para eventos, neto	6	-	2,120
Total del activo		1,068,717	1,945,003
Capital contable:	8		
Capital aportado		5,000	5,000
Resultados acumulados		1,063,717	1,940,003
Total del capital contable		\$ 1,068,717	\$ 1,945,003

Las notas en las páginas 10 a 20 son parte integral de los estados financieros.

INFORME DE LOS AUDITORES INDEPENDIENTES A LA ASAMBLEA GENERAL DE ASOCIADOS DE FUNDACIÓN DISH, A.C

7

Fundación Dish, A. C.

Estados de resultados

Años terminados el 31 de diciembre de 2022 y 2021

(Pesos)

	<u>Notas</u>	<u>2022</u>	<u>2021</u>
Ingresos recibidos por:	9		
Donativos recibidos en efectivo		\$ 739,272	\$ 1,014,331
Rendimientos de inversión, neto		109,264	41,501
Total de ingresos		848,536	1,055,832
Egresos por:			
Donativos otorgados		1,696,986	-
Operación	10	27,836	13,967
Total de egresos		1,724,822	13,967
(Pérdida) utilidad neta		\$ (876,286)	\$ 1,041,865

Las notas en las páginas 10 a 20 son parte integral de los estados financieros.

8

Fundación Dish, A. C.

Estados de cambios en el capital contable

Años terminados el 31 de diciembre de 2022 y 2021

(Pesos)

	<u>Capital social aportado</u>	<u>Resultados acumulados</u>	<u>Total capital contable</u>
Saldos al 1o. de enero de 2021	\$ 5,000	898,138	903,138
Utilidad neta	-	1,041,865	1,041,865
Saldos al 31 de diciembre de 2021	5,000	1,940,003	1,945,003
Pérdida neta	-	(876,286)	(876,286)
Saldos al 31 de diciembre de 2022	\$ 5,000	1,063,717	1,068,717

Las notas en las páginas 10 a 20 son parte integral de los estados financieros.

9

Fundación Dish, A. C.

Estados de flujos de efectivo

Años terminados el 31 de diciembre de 2022 y 2021

(Pesos)

	<u>2022</u>	<u>2021</u>
Actividades de operación:		
Flujos de efectivo por actividades de operación:		
Donativos recibidos en efectivo	\$ 736,102	\$ 1,009,257
Donativos por cobrar	5,075	5,672
Donativos otorgados	(1,696,986)	-
Pago a proveedores	(21,115)	(5,537)
Pago por comisiones bancarias y otras comisiones	(4,601)	(4,185)
Flujo neto de efectivo de actividades de operación	(981,525)	1,005,207
Actividades de inversión – Rendimiento de inversiones	109,264	41,501
(Disminución neta) incremento neto de efectivo y equivalentes de efectivo	(872,261)	1,046,708
Efectivo y equivalentes de efectivo:		
Al inicio del año	1,937,808	891,100
Al final del año	\$ 1,065,547	\$ 1,937,808

Las notas en las páginas 10 a 20 son parte integral de los estados financieros.

INFORME DE LOS AUDITORES INDEPENDIENTES A LA ASAMBLEA GENERAL DE ASOCIADOS DE FUNDACIÓN DISH, A.C

10

Fundación Dish, A. C.

Notas a los estados financieros

Por los años terminados el 31 de diciembre de 2022 y 2021

(Pesos)

(1) Entidad que informa-

Fundación Dish, A. C. (la Fundación) fue constituida bajo las leyes mexicanas como Asociación Civil sin fines de lucro el 2 de julio de 2013. El domicilio registrado de la Fundación es Calzada de Tlalpan No. 1924, Col. Churubusco Country Club, C. P. 04210, en la Ciudad de México. La Fundación es subsidiaria al 50% Dish Mexico S. de R. L. de C. V. (DM) y de Comercializadora de Frecuencias Satelitales, S. de R. L. de C. V. (COFRESA). Su última parte controladora es Grupo MVS Capital, S. de R. L. de C. V.

Su actividad principal es realizar actividades asistenciales a personas, sectores y regiones de escasos recursos y grupos vulnerables, proveyendo atención médica para padecimientos o discapacidad visual, así como apoyo en caso de desastres naturales.

La Fundación cuenta con las autorizaciones emitidas por la Secretaría de Hacienda y Crédito Público (SHCP) para recibir donativos deducibles de Impuesto Sobre la Renta (ISR) en territorio nacional a partir del 24 de marzo de 2015, según el oficio 600-04-02-2015-57360, así como donativos deducibles recibidos del extranjero a partir del 14 de septiembre de 2016, según el oficio 700-02-05-2016-8060.

La Fundación está en la lista de donatarias autorizadas que el Servicio de Administración Tributaria publicó en el Anexo 14 emitido en el Diario Oficial de la Federación de fecha 12 de enero de 2022 y 12 de enero de 2021, respectivamente.

La Fundación no tiene empleados bajo su dependencia patronal; las actividades que desarrolla son con el apoyo del voluntariado.

(2) Bases de preparación-

a) Declaración de cumplimiento

Los estados financieros de la Fundación han sido preparados de acuerdo con la IFRS emitidas por el Consejo de Normas Internacionales de Contabilidad. Las IFRS incluyen todas las Normas Internacionales de Contabilidad (IAS, por sus siglas en inglés) vigentes, así como todas las interpretaciones relacionadas emitidas por el Comité de Interpretaciones de las Normas Internacionales de Información Financiera (IFRIC por sus siglas en inglés), incluyendo aquellas emitidas previamente por el Comité de Interpretaciones de las Normas Internacionales de Contabilidad (SIC, por sus siglas en inglés).

b) Bases de valuación

Los estados financieros de la Fundación han sido preparados sobre la base de costo histórico.

i. Costo histórico

El costo histórico generalmente se basa en el valor razonable de la contraprestación entregada a cambio de bienes y servicios.

(Continúa)

11

Fundación Dish, A. C.

Notas a los estados financieros

(pesos)

ii. Valor razonable

El valor razonable se define como el precio que se recibiría por vender un activo o que se pagaría por transferir un pasivo en una transacción ordenada entre participantes en el mercado a la fecha de valuación independientemente de si ese precio es observable o estimado utilizando directamente otra técnica de valuación. Al estimar el valor razonable de un activo o un pasivo para propósitos de medición y/o revelación, la Fundación tiene en cuenta las características del activo o pasivo, si los participantes del mercado tomarían esas características al momento de fijar el precio del activo o pasivo en la fecha de medición.

Para efectos de información financiera, las mediciones de valor razonable se clasifican en el Nivel 1, 2 o 3 con base en el grado en que se incluyen datos de entrada observables en las mediciones y su importancia en la determinación del valor razonable en su totalidad, las cuales se describen de la siguiente manera:

- Nivel 1. Se consideran precios de cotización en un mercado activo para activos o pasivos idénticos que la entidad puede obtener a la fecha de la valuación;
- Nivel 2. Datos de entrada observables distintos de los precios de cotización del Nivel 1, sea directa o indirectamente;
- Nivel 3. Considera datos de entrada no observables.

c) Unidad monetaria de los estados financieros

Para propósitos de revelación en las notas a los estados financieros, cuando se hace referencia a pesos o "\$", se trata de pesos mexicanos.

d) Principales políticas contables

i. Instrumentos financieros-

Los activos y pasivos financieros se reconocen cuando la Fundación se convierte en una parte de las disposiciones contractuales de los instrumentos.

Los activos financieros y pasivos financieros se valúan inicialmente a su valor razonable. Los costos de la transacción que son directamente atribuibles a la adquisición o emisión de activos y pasivos financieros se suman o reducen del valor razonable de los activos o pasivos financieros, en su caso, en el reconocimiento inicial. Los costos de transacción directamente atribuibles a la adquisición de activos y pasivos financieros a su valor razonable con cambios en resultados se reconocen inmediatamente en resultados.

ii. Activos financieros-

Los activos financieros se miden posteriormente en su totalidad a costo amortizado utilizando el método de interés efectivo.

(Continúa)

12

Fundación Dish, A. C.

Notas a los estados financieros

(pesos)

Costo Amortizado y método de interés efectivo

El método de interés efectivo es un método para calcular el costo amortizado de un instrumento de deuda y para asignar los ingresos por intereses durante el período relevante.

Método de interés efectivo

Para los activos financieros que no fueron comprados u originados por activos financieros con deterioro de crédito, la tasa de interés efectiva es la tasa que descuenta exactamente las entradas futuras de efectivo esperadas (incluidas todas las comisiones y puntos pagados o recibidos que forma parte integrante de la tasa de interés efectiva, los costos de transacción y otras primas o descuentos) excluyendo las pérdidas crediticias esperadas, a lo largo de la vida esperada del instrumento de deuda o, en su caso, un período más corto, al importe en libros bruto del instrumento de deuda en el reconocimiento inicial. Para los activos financieros con deterioro crediticio comprados u originados, una tasa de interés efectiva ajustada por crédito se calcula descontando los flujos de efectivo futuros estimados, incluidas las pérdidas crediticias esperadas, al costo amortizado del instrumento de deuda en el reconocimiento inicial.

iii. Pasivos financieros-

Clasificación como deuda o patrimonio

Los instrumentos de deuda y de patrimonio se clasifican como pasivos financieros o como patrimonio de acuerdo con el contenido de los acuerdos contractuales y las definiciones de un pasivo financiero y un instrumento de patrimonio.

Pasivos financieros

Todos los pasivos financieros se miden subsecuentemente a costo amortizado utilizando el método de interés efectivo o a valor razonable a través de resultados.

iv. Equipo para eventos-

Se registra al costo de adquisición, en su caso, el valor razonable del donativo recibido. La depreciación se calcula conforme al método de línea recta con base en la vida útil total estimada de 3 años.

El gasto por depreciación del ejercicio se presenta en el renglón de depreciación en los estados de resultados.

v. Deterioro activos tangibles-

Al final de cada periodo, la Fundación revisa los valores en libros de sus activos tangibles a fin de determinar si existen indicios de que estos activos han sufrido alguna pérdida por deterioro. Si existe algún indicio, se calcula el monto recuperable del activo a fin de determinar el alcance de la pérdida por deterioro (de haber alguna).

(Continúa)

INFORME DE LOS AUDITORES INDEPENDIENTES A LA ASAMBLEA GENERAL DE ASOCIADOS DE FUNDACIÓN DISH, A.C

13

Fundación Dish, A. C.

Notas a los estados financieros

(pesos)

Cuando el activo no genera flujos de efectivo independientes de otros activos, la Fundación estima el monto recuperable de la unidad generadora de efectivo a la que pertenece dicho activo.

El monto recuperable es el mayor entre el valor razonable menos el costo de venderlo y el valor en uso. Al evaluar el valor en uso, los flujos de efectivo futuros estimados se descuentan a su valor presente utilizando una tasa de descuento antes de impuestos que refleje la evaluación actual del mercado respecto al valor del dinero en el tiempo y los riesgos específicos del activo para el cual no se han ajustado las estimaciones de flujos de efectivo futuros.

Si se estima que el monto recuperable de un activo es menor que su valor en libros, el valor en libros del activo se reduce a su monto recuperable. Las pérdidas por deterioro se reconocen inmediatamente en resultados.

vi. Régimen fiscal-

La Fundación no es contribuyente de la Ley del Impuesto Sobre la Renta (ISR) de conformidad con la Fracción VI del Artículo 79, está sujeta al pago de Impuesto Sobre la Renta únicamente para los gastos no deducibles en que incurra y por los ingresos derivados de actividades distintas a las que fue autorizada para recibir donativos. En caso de incurrir impuesto a la utilidad, es reconocido como impuesto corriente en el periodo en que se incurre.

vii. Reconocimiento de ingresos por donativos y egresos-

Los donativos recibidos y otorgados se registran cuando se reciben o transfieren, respectivamente. Las donaciones se reconocen como ingresos cuando se reciben en efectivo, o bien, promesas incondicionales de recibir efectivo, bienes o servicios.

Los donativos en especie provenientes de terceros son reconocidos a valor razonable.

viii. Contingencias-

Las obligaciones o pérdidas importantes relacionadas con contingencias se reconocen cuando es probable que sus efectos se materialicen y existan elementos razonables para su cuantificación. Si no existen estos elementos razonables, se incluye su revelación en forma cualitativa en las notas a los estados financieros.

(3) Juicios contables críticos y fuentes clave para la estimación de incertidumbres-

En la aplicación de las políticas contables de la Fundación, las cuales se describen en la nota 2d), la administración debe hacer juicios, estimaciones y supuestos sobre los valores en libros de los activos y pasivos de los estados financieros. Las estimaciones y supuestos relativos se basan en la experiencia y otros factores que se consideran pertinentes. Los resultados reales podrían diferir de estas estimaciones.

(Continúa)

14

Fundación Dish, A. C.

Notas a los estados financieros

(pesos)

Las estimaciones y supuestos se revisan sobre una base regular. Las modificaciones a las estimaciones contables se reconocen en el periodo en que se realiza la modificación y periodos futuros si la modificación afecta tanto al periodo actual como a periodos subsecuentes.

A la fecha de los estados de situación financiera, no se han identificado juicios críticos o estimación de incertidumbres que requieran ser reveladas.

(4) Efectivo y equivalentes de efectivo-

Consisten principalmente en depósitos bancarios en cuentas de cheques e inversiones disponibles a la vista a corto plazo, de gran liquidez, fácilmente convertibles en efectivo, con vencimiento hasta de tres meses a partir de la fecha de adquisición y sujetos a riesgos poco significativos de cambios en valor. El efectivo se presenta a valor nominal y los equivalentes se valúan a su valor razonable. Al 31 de diciembre de 2022 y 2021, los saldos de efectivo no tienen alguna restricción.

	2022	2021
Efectivo	\$ 198,735	126,084
Inversiones disponibles a la vista	866,812	1,811,724
	\$ 1,065,547	1,937,808

(5) Donativos por cobrar-

Los donativos por cobrar se derivan principalmente de los convenios establecidos con partes relacionadas y otros patrocinadores (empresas), y se detallan como sigue:

	2022	2021
Partes relacionadas:		
Sercorp DM, S. de R. L. de C. V. (SerCorp DM) (afiliada)	\$ 1,190	2,345
DM Servicio Inmediato, S. de R. L. de C. V. (DMSI) (afiliada)	925	1,135
Comercializadora de Servicios Satelitales, S. de R. L. de C. V. (Cosesa) (afiliada)	500	1,000
MVS Net, S. A. de C. V. (MVS Net) (afiliada)	500	500
Presea Televisión, S. A. de C. V. (Presea TV) (afiliada)	35	50
Comercializadora de Frecuencias Satelitales, S. de R. L. de C. V. (Cofresa) (tenedora)	-	25
CNAT, S. de R. L. de C. V. (CNAT) (afiliada)	20	20
Total	\$ 3,170	5,075

(Continúa)

15

Fundación Dish, A. C.

Notas a los estados financieros

(pesos)

(6) Equipo para eventos-

El equipo para eventos se integra como sigue:

		Carpas
Costo		
Saldo al 1o. de enero de 2022	\$	12,736
Adiciones / (bajas)		-
Saldo al 31 de diciembre de 2022		12,736
Depreciación acumulada		
Saldo al 1o. de enero de 2022	\$	(10,616)
(Adiciones) / Bajas		(2,120)
Saldo al 31 de diciembre de 2022		(12,736)
Valor neto en libros		
Saldo al 31 de diciembre de 2021	\$	2,120
Saldo al 31 de diciembre de 2022	\$	-

(7) Instrumentos financieros

a. Categorías de instrumentos financieros y políticas de administración de riesgos-

		Riesgo	2022	2021
Activos financieros:				
Efectivo	(i)		\$ 1,065,547	\$ 1,937,808
A costo amortizado - Donativos por cobrar	(i)		3,170	5,075

Los activos de la Fundación están expuestos a diversos riesgos económicos que incluyen: (i) Riesgo de crédito.

La Fundación busca minimizar los efectos negativos potenciales de los riesgos antes mencionados en su desempeño financiero a través de diferentes estrategias las cuales se describen en la hoja siguiente.

(Continúa)

INFORME DE LOS AUDITORES INDEPENDIENTES A LA ASAMBLEA GENERAL DE ASOCIADOS DE FUNDACIÓN DISH, A.C

16

Fundación Dish, A. C.

Notas a los estados financieros

(pesos)

Administración del riesgo de crédito - El riesgo de crédito es aquel que se presenta cuando una de las partes incumpla con sus obligaciones contractuales, resultando en una pérdida financiera para la Fundación. La Fundación ha adoptado una política de únicamente involucrarse con partes solventes y de reconocida reputación tanto para las inversiones que mantiene como equivalentes de efectivo, así como las cuentas por cobrar a clientes y partes relacionadas.

b. Valor razonable - Los activos financieros de la Fundación se registran a costo amortizado y no se encuentran medidos a valor razonable, debido a que su valor en libros es una aproximación razonable del valor razonable de los mismos.

(8) Capital contable-

Estructura del capital contable-

Al 31 de diciembre de 2022 y 2021, el capital contable se integra por las aportaciones que se muestran a continuación:

Compañía	2022	2021
Comercializadora de Frecuencias Satelitales, S. de R. L. de C. V.	\$ 2,500	2,500
Dish México Holdings, S. de R. L. de C. V.	2,500	-
Dish México, S. de R. L. de C. V.	-	2,500
Total	\$ 5,000	5,000

a. El capital contable está integrado por las aportaciones iniciales más los incrementos al capital contable generados en los años subsecuentes a la constitución de la Fundación. El capital contable está destinado para ser utilizado en los fines de la Fundación; y en el caso de disolución, el capital contable se destinará a personas morales autorizadas para recibir donativos deducibles del ISR que se encuentren inscritas en el Registro Federal de las Organizaciones de la Sociedad Civil, siendo de carácter irrevocable, según acuerdo de la Asamblea de Asociados.

b. El 22 de julio de 2022, la Asamblea General Ordinaria de Asociados aprobó la separación voluntaria de Dish México, S. de R. L. de C. V. y aprobó la admisión a la asociación de Dish México Holdings, S. de R. L. de C. V. en calidad de asociado activo, con el 50% de participación. El monto de las aportaciones del asociado activo retirado fue registrado como un donativo aplicándose a los ingresos durante el mes de julio 2022.

(9) Donativos-

Al 31 de diciembre de 2022 y 2021, los donativos se integran como se muestra en la hoja siguiente.

(Continúa)

17

Fundación Dish, A. C.

Notas a los estados financieros

(pesos)

	2022	2021
Convenio descuentos por nómina:		
Empleados SerCorp DM	\$ 40,720	81,170
Empleados Cosesa	12,000	34,550
Empleados Comband DTH	30	1,809
Empleados DMSI	22,350	9,010
Empleados MVS Net	12,000	5,500
Empleados Presea TV	995	1,360
Empleados CNAT	480	400
Empleados Cofresa	50	275
Total de convenios	88,625	134,074
Donativos de partes relacionadas:		
MVS Net	123,708	425,489
MVS Net - Máquinas expendedoras	246,483	-
Total donativos partes relacionadas	370,191	425,489
Donativos de terceros:		
Fundación de Asistencia Social Steren A. C.	-	100,000
Telesystem Electronic de México, S. A. de C. V.	20,000	50,000
Paquete Fundación	34,810	42,869
GIESECKE Devrient de México, S. A. de C. V.	-	39,781
JM Internacional, S. A. de C. V. (DURAPACK)	12,000	12,000
Forma Color & Imagen FCI, S. A. de C. V.	1,000	10,000
Quantum Connectivity de México, S. A. de C. V.	-	10,000
Antonio Jorge Enrique Zygmunt Latayf y Trejo	-	10,000
GCS Imagen Empresarial, S. A. de C. V.	-	10,000
Fischer Sistemas de Fijación, S. A. de C. V.	5,000	10,000
ASEPROM, S. A. de C. V.	2,000	5,000
Suministros Electrónicos Aztec, S. A. de C. V.	-	4,750
Gilda Liliana Acosta Aduna	-	3,000
Grupo Bransol, S. A. de C. V.	2,500	3,000
Formas Computables del Bajío, S. A. de C. V.	-	2,500
Pinturas Electroestáticas Herrera, S. de R. L. de C. V. (MAPIREL)	-	1,500
Maximiliano Manzano Alvarado	2,000	2,000
MBS Impresora, S. A. de C. V.	1,000	2,000
Flex Comunicaciones, S. A. de C. V.	-	1,500
Practiformas, S. A. de C. V.	-	1,000
Provedora TDO, S. A. de C. V.	1,100	-
Ole Distribution, LLC	196,546	-
Público en general	2,500	133,868
Total de donativos	280,456	454,768
	\$ 739,272	\$ 1,041,331

(Continúa)

18

Fundación Dish, A. C.

Notas a los estados financieros

(pesos)

(10) Gastos por naturaleza-

	2022	2021
Recaudación de donaciones y patrocinios	\$ 6,678	-
Servicios legales	8,641	-
Servicios de internet y dominios	4,126	5,537
Comisiones bancarias pagadas	4,601	4,185
Depreciación	2,120	4,245
Aplicaciones y medios de cobro	1,670	-
Gastos de operación	\$ 27,836	13,967

(11) Régimen fiscal de la Fundación-

De acuerdo a lo señalado en la Ley del Impuesto sobre la Renta en su artículo 79 fracción VI, la Fundación no es contribuyente de este impuesto. La Fundación podrá estar sujeta al pago del ISR únicamente por los gastos no deducibles en que incurra y por los ingresos derivados de actividades distintas a las que fue autorizada para recibir donativos.

De acuerdo con la legislación vigente, la Fundación no cae en los supuestos para la emisión del dictamen fiscal, establecidos en los artículos 32-A y 32-H del Código Fiscal de la Federación.

Conforme a la Ley del ISR, las personas morales y fideicomisos autorizados para recibir donativos deducibles de impuestos podrán obtener ingresos por actividades distintas a los fines para los que fueron autorizados para recibir dichos donativos, siempre que no excedan del 10% de sus ingresos totales en el ejercicio de que se trate; en el caso de que sus ingresos no relacionados con los fines para los que fueron autorizadas para recibir dichos donativos excedan del límite señalado, las citadas personas morales deberán determinar el impuesto que corresponda a dicho excedente. Al 31 de diciembre de 2022 y 2021, el importe de los otros ingresos que la Fundación obtuvo distintos a sus fines autorizados, no excedieron el 10% de sus ingresos totales.

Asimismo, de conformidad con el Reglamento de la Ley del ISR, las donatarias no pueden destinar más del 5% de los donativos recibidos y, en su caso, de los rendimientos que perciban para cubrir sus gastos de administración. Al 31 de diciembre de 2022 y 2021, el importe de los gastos de administración que erogó la Fundación, no excedió del 5% de sus ingresos totales.

La Fundación ha cumplido con las obligaciones fiscales establecidas en los artículos 31-A del Código Fiscal de la Federación (CFF); asimismo, dio cumplimiento a las obligaciones señaladas en el Artículo 18 de la Ley Federal para la Prevención e Identificación de Operaciones con Recursos de Procedencia Ilícita (LFPIORPI).

En cumplimiento del artículo 82 fracción VI de la Ley del Impuesto Sobre la Renta la Fundación presentó oportunamente su informe de transparencia del ejercicio 2021 el 25 de mayo de 2022. La Fundación presentará el informe de transparencia del ejercicio 2022 en el mes de mayo de 2023.

(Continúa)

INFORME DE LOS AUDITORES INDEPENDIENTES A LA ASAMBLEA GENERAL DE ASOCIADOS DE FUNDACIÓN DISH, A.C

19

Fundación Dish, A. C.
Notas a los estados financieros
(pesos)

Debido a que la Fundación es una institución que opera con fines no lucrativos no aplica las disposiciones a la IAS 12 "Impuesto a las ganancias", ya que no existen partidas temporales que originen efecto para impuestos diferidos al 31 de diciembre de 2022 y 2021; excepto para las operaciones que son consideradas como lucrativas para las disposiciones fiscales.

(12) Contingencias-

De acuerdo con la legislación fiscal vigente, las autoridades tienen la facultad de revisar hasta los cinco ejercicios fiscales anteriores a la última declaración del impuesto sobre la renta presentada.

(13) Normas IFRS nuevas y revisadas que aún no son efectivas-

Una serie de nuevas normas, modificaciones a normas e interpretaciones son aplicables a los periodos anuales que comienzan a partir del 1o. de enero de 2022, sin embargo, la Fundación no ha adoptado estas nuevas normas, modificaciones a normas e interpretaciones en la preparación de estos estados financieros, por considerar que no tienen un efecto en los mismos:

- *Contratos Onerosos – Costo de cumplimiento de un contrato (Modificaciones a la NIC 37). Vigente a partir del 1o. de enero de 2022*
- *Mejoras Anuales a las Normas NIIF, Ciclo 2018 – 2020. Vigente a partir del 1o. de enero de 2022*
- *Propiedades, planta y equipo: Importes obtenidos con anterioridad al uso previsto (Modificaciones a la NIC 16). Vigente a partir del 1o. de enero de 2022*
- *Referencia al Marco Conceptual (Modificaciones a la NIIF 3). Vigente a partir del 1o. de enero de 2022*

Próximos requerimientos

Una serie de nuevas normas, modificaciones a normas e interpretaciones son aplicables a los periodos anuales que comienzan después del 1o. de enero de 2023, y que están disponibles para su adopción anticipada:

- *Clasificación de pasivos como corrientes o no corrientes (Modificación a la NIC 1). Vigente a partir del 1o. de enero de 2023*
- *Revelaciones sobre políticas contables (Modificaciones a las NIC 1 y Guía Práctica de las NIIF 2) Vigente a partir del 1o. de enero de 2023*
- *Definición de Estimaciones Contables (Modificaciones a la NIC 8) Vigente a partir del 1o. de enero de 2023*
- *Impuesto diferido relacionado con los Activos y Pasivos derivados de una Transacción Única (Modificaciones a la NIC 12) Vigente a partir del 1o. de enero de 2023*

(Continúa)

20

Fundación Dish, A. C.
Notas a los estados financieros
(pesos)

La administración de la Fundación no espera que la adopción de estas normas tenga un efecto material en los estados financieros de la Fundación en periodos futuros.

(14) Autorización de la emisión de los estados financieros-

El 16 de junio de 2023, el Lic. Carlos Alberto Cárdenas Castro, Tesorero, autorizó la emisión de los estados financieros adjuntos y sus notas.

De conformidad con el Código Civil Federal y los estatutos de Fundación Dish, A. C., la Asamblea General de Asociados tiene facultades para modificar los estados financieros después de su emisión. Los estados financieros se someterán a la aprobación de la próxima Asamblea de Asociados.



CONSEJO DIRECTIVO

PRESIDENTE

ERNESTO VARGAS GUAJARDO

SECRETARIO

JOSÉ LUIS WOODHOUSE ANDRADE

TESORERO

CARLOS ALBERTO CÁRDENAS CASTRO

VOCALES

MARTÍN CASTELLANOS BARRAGÁN
SAMUEL CHACÓN LÓPEZ VELARDE
PABLO GARZA RÍOS EYCHENNE
GENARO RIONDA SUITO

DIRECCIÓN OPERATIVA Y ADMINISTRATIVA

PABLO GARZA RÍOS EYCHENNE

COLABORADORES

ARISBETH MUÑOZ HERNÁNDEZ
BERNARDO GONZÁLEZ VALDÉS
CARLOS PIGEON VELARDE
DIANA SERRANO CRUZ
EDUARDO PENICHE GÓMEZ
IVÁN RAYA VELEZ
JORGE TATTO AMADOR
JAVIER RAMOS BERNINZON
LEÓN OLMOS ESTRELLA
FRANCISCO RABIELLA TORRES

MARÍA DEL REFUGIO XIBILLE GARCÍA
MONTSERRAT MIGNON JACQUES
ROBERTO GUERRERO MATUS
ROGER QUINTÍN CHAGOYA
SERGIO ESCARCIA BARBA
ERIKA MORALES VILLANUEVA
ABRAHAM SÁNCHEZ FERNÁNDEZ
ISMAEL GARCÍA TREJO
ALMA RUIZ GRAVE
ADHARA CRUZ CÁZARES

AGRADECIMIENTOS

Fundación Dish, A.C. reconoce y agradece el apoyo y el compromiso de sus consejeros, aliados de Dish, sus colaboradores y empleados, sus suscriptores, sus bienhechores y público en general que con su esfuerzo logran un mejor desarrollo de vida para muchos niños:

Aseprom
Dish México
Fischer Sistemas de Fijación
Forma, Color & Imagen
Fundación CMR
Fundación MVS Radio
Fundación Ver Bien para Aprender Mejor
Grupo Bransol

JM Internacional
KPMG Cárdenas Dosal
Manzano Alvarado Maximiliano
MBM Impresora
Notaría 95 de la Ciudad de México
Ole Distribution
Proveedora TDO
Telesystem Electronic de México

**TE INVITAMOS
A SEGUIR CONTRIBUYENDO**

HSBC
Fundación Dish, A.C.
Cuenta: 4123456783
Clabe: 021180041234567837

www.fundaciondish.org

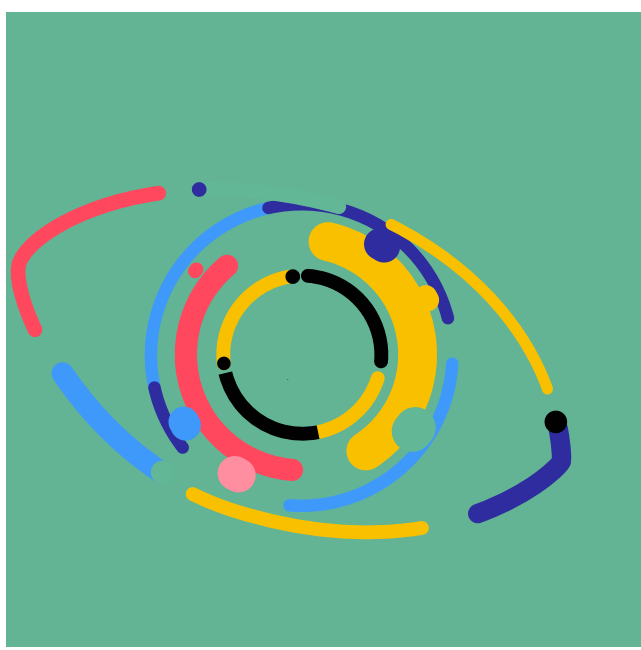
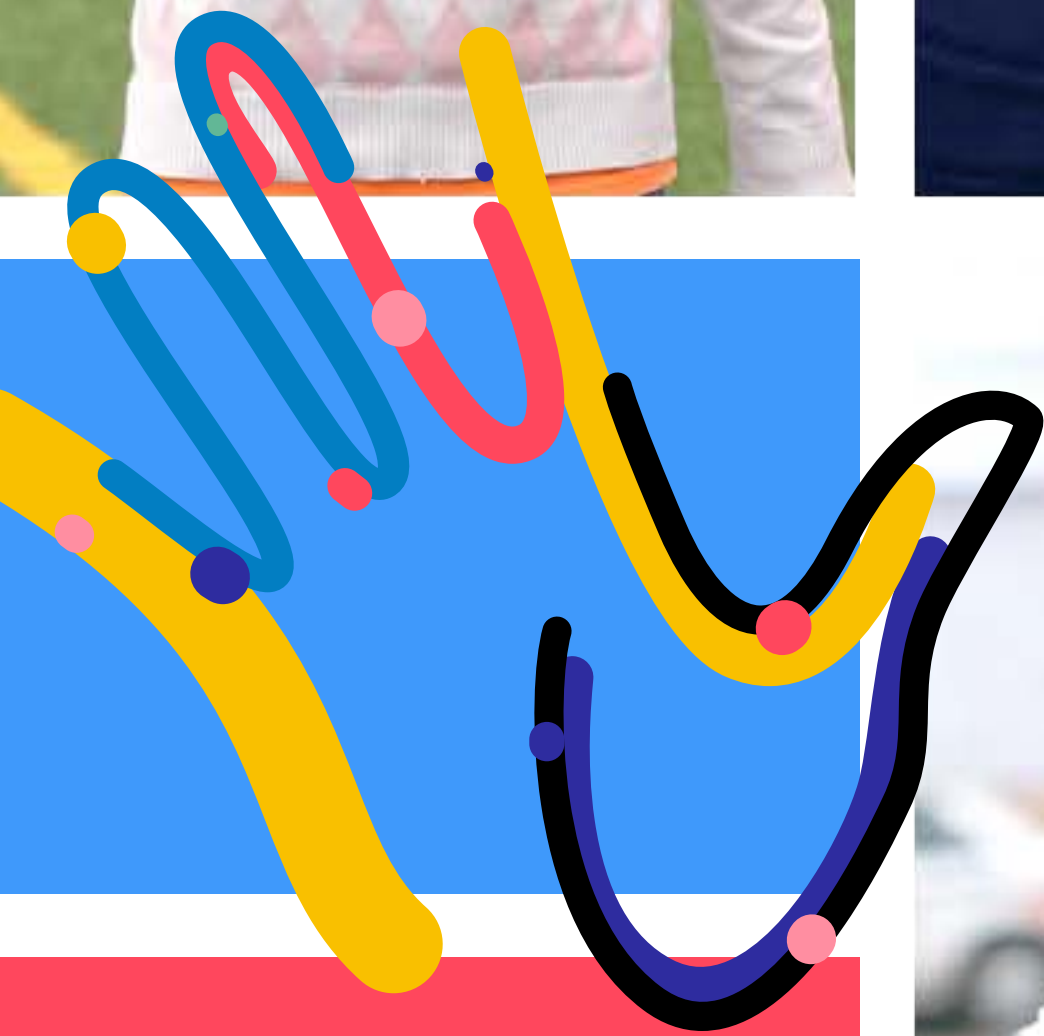
Calzada de Tlalpan No. 1924
Col. Churubusco Country Club,
Coyoacán
C.P. 04210, Ciudad de México
Tel. 55 55 43 43 44
fundaciondish@dish.com.mx



TESTIMONIOS DE NUESTRA LABOR







¡GRACIAS!

