

2



2

1  
INFORME ANUAL

**PARA QUE VEAS  
UN MUNDO MEJOR**



# CONTENIDO



- 4** Mensaje de Nuestro Presidente
- 6** Bases sólidas
- 10** La importancia de la salud visual
- 16** Fundación Dish  
Ayudamos a ver un mundo mejor
- 20** Resultados 2015 – 2021
- 24** Transparencia
- 35** Consejo Directivo
- 36** Colaboradores
- 37** Agradecimientos 2021

# MENSAJE DE NUESTRO PRESIDENTE

Como en años anteriores me complace dirigirme a ustedes, especialmente en esta oportunidad con el propósito de compartirles las actividades que llevó a cabo la **Fundación Dish** a lo largo del año 2021, encaminadas a fomentar el bienestar de la salud visual integral y transformar así el entorno social de la población vulnerable.

Al igual que otras organizaciones de la sociedad civil, en 2021 nuestra Fundación enfrentó el impacto que trajo consigo la pandemia del COVID-19. Particularmente entre sus efectos, experimentamos el confinamiento de niñas y niños de escuelas públicas asentadas

en áreas rurales y urbanas, lo que limitó la promoción de jornadas de salud visual a lo largo de nuestro país.

En las acciones contenidas en este informe podemos apreciar cómo la **Fundación Dish** afrontó este reto de manera creativa y propositiva, destinando así su esfuerzo al impulsar su **programa “Éntrale por la Vista”** a fin de patrocinar la prevención de enfermedades visuales y donación de anteojos coadyuvando con otras instituciones altruistas y atendiendo diferentes comunidades en situación de rezago social.



A lo largo de estos 7 años, la **Fundación Dish** ha fortalecido su misión al prevenir, cuidar y promocionar la salud visual, realizando 745,549 exámenes optométricos en beneficio de 154,950 personas que viven en condiciones de vulnerabilidad y pobreza en 562 municipios de 23 estados de la República Mexicana. Aún así, sabemos que hay mucho por hacer, por lo que seguiremos multiplicando nuestros esfuerzos en el combate de la debilidad visual.

Es dentro de este quehacer en el que quiero expresar mi agradecimiento a todos nuestros colaboradores, aliados y voluntarios por su entusiasmo e infatigable labor. Así mismo y de manera especial quiero hacer llegar mi gratitud a nuestros

benefactores quienes con su contribución altruista permiten que nuestra Fundación continúe con fortaleza en su tarea de combatir la segunda causa de discapacidad en México que es la salud visual.

Finalmente aprovecho esta oportunidad para invitarles a que juntos continuemos con nuestro compromiso, trabajo en equipo, innovación permanente, transparencia, actitud de servicio y liderazgo en nuestra misión de lograr **“Ver un Mundo Mejor”**.

Muchas gracias,

**Ernesto Vargas Guajardo**

PRESIDENTE FUNDACIÓN DISH



# **BASES SÓLIDAS**



# DISH MÉXICO

Es una sociedad conformada por **MVS Comunicaciones**, grupo pionero en el desarrollo de las telecomunicaciones en México con más de 50 años de experiencia, y EchoStar, líder en servicios y tecnología satelital en Estados Unidos.

**Dish México** ofrece diversos servicios de telecomunicaciones entre los que destaca el sistema de televisión de paga satelital Dish, que revolucionó la industria por su rápido crecimiento al abrir el mercado a nuevas audiencias, ofreciendo los canales de televisión de paga más populares a un precio competitivo.



Freedom  
pop

ON  
INTERNET

MVS  
Televisión



**Dish México** inició operaciones en 2008 y actualmente cuenta con una sólida infraestructura a nivel nacional que le permite brindar una amplia gama de servicios incluyendo las principales **plataformas online de video** bajo demanda.



También ofrece **FreedomPop**, telefonía celular a nivel nacional respaldada por la red móvil más grande de México; y **ON** que brinda servicios de Internet alámbrico, inalámbrico y satelital en el país.







**MVS Televisión** es el área de Dish México que produce, programa, comercializa y transmite canales de televisión de paga en México, Estados Unidos, Canadá, el Caribe, y en países de Centro y Sudamérica.

También ofrece soluciones de producción, unidades móviles, renta de equipo, postproducción, motion graphics, así como transmisión satelital en vivo para un amplio rango de proyectos de comunicación, desde un evento masivo hasta un canal de televisión 24/7.



**MVStv**

**exaTV**

**MC**  
TENSION ADICTIVA

**M\***  
MULTIPREMIER

**CINE**  
LATINO

**la**  
**Mejor** TV



# **IMPORTANCIA DE LA SALUD VISUAL**



# EN MÉXICO

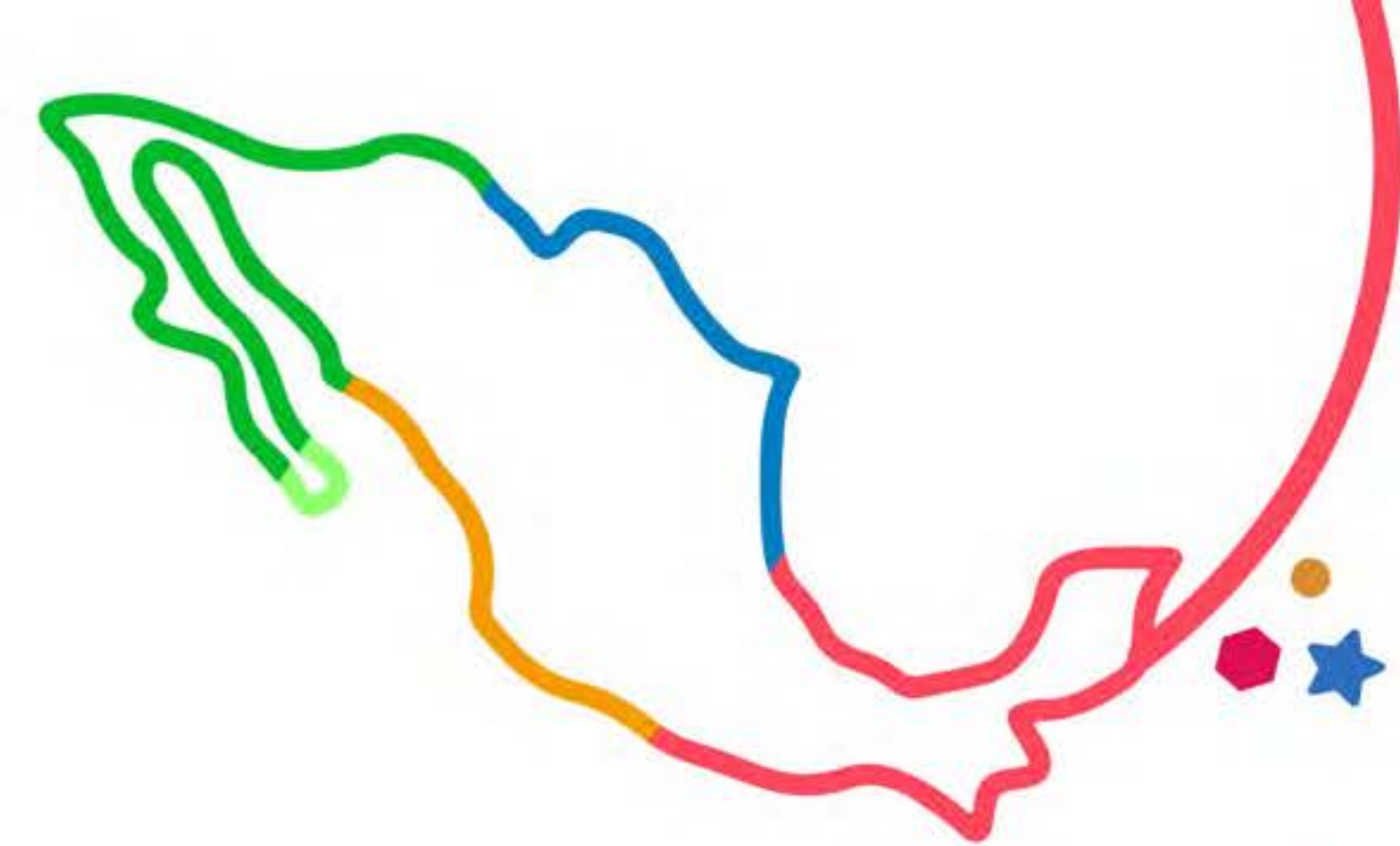
- **15.4 millones de personas** sufren de algún tipo de discapacidad visual y 5.4 mil de ceguera.
- **45.20%** de las personas que en México tienen problemas de vista son hombres y **54.79%** mujeres.
- **El 70.56%** del total que presentan problemas de salud visual son mayores de 50 años de edad, mientras que **4.7 millones son menores de 50 años.**

(Fuente: Data from VLEG/GBD, 2020 model, accessed via IAPB Atlas)



Tipo de Discapacidad	En Mujeres (todas las edades)	En Hombres (todas las edades)	Total
Total de Personas	8,774,881 (54.79%)	7,240,496 (45.20%)	16,015,377 (100%)
Discapacidad Visual Leve	3,596,741	2,790,935	6,387,676 (39.88%)
Discapacidad Visual Moderada	2,392,301	2,022,207	4,414,508 (27.56%)
Discapacidad Visual Severa	2,509,099	2,150,614	4,659,713 (29.09%)
Ceguera	276,740	263,358	540,098 (3.37%)

(Fuente: Data from VLEG/GBD, 2020 model, accessed via IAPB Atlas)



## En México, la segunda causa de discapacidad es la visual. (INEGI)

Las personas con alguna deficiencia visual **se ven limitadas en la realización de actividades cotidianas**, lo que afecta su calidad de vida, así como sus posibilidades de interacción con distintos ambientes del entorno social. Esto puede impedir su participación plena y efectiva en igualdad de condiciones, **exponiendo principalmente a los niños a la exclusión social**, tanto en la familia como en la escuela, lo que limita sus oportunidades de desarrollo y aumenta la posibilidad de que algunos de ellos se dediquen a la delincuencia.

Las principales causas de visión deficiente son los **errores de refracción** no corregidos. Los más comunes son: **Miopía, astigmatismo e hipermetropía.**

Los errores de refracción se encuentran entre los principales casos de deficiencia visual (43%) y son fácilmente corregibles mediante anteojos graduados, lentes de contacto o cirugía refractiva.

**“De los más de 21 millones de alumnos que cursan educación básica en nuestro país (nivel primaria y secundaria), un 12.7% requieren lentes, lo que significa más de 2.6 millones de niñas, niños y adolescentes”.**

(Fuente: Fundación Ver Bien para Aprender Mejor, septiembre 2021).

## EN LA ESCUELA

Algunos niños con dificultades de aprendizaje muestran **comportamientos de hiperactividad y distracción**, ya que los problemas de visión no detectados pueden provocar algunos de los signos comúnmente **atribuidos al TDHA** (Trastorno por déficit de atención con hiperactividad), por lo que pueden ser erróneamente etiquetados con TDHA cuando tienen un problema de visión no detectado.

**70%** de los niños que tienen dificultades de aprendizaje en la lectura, tiene algún problema visual



(College of Optometrists in Vision Development)

**89.7%** de maestros de alumnos que reciben lentes perciben que mejoran sus calificaciones



(Encuesta realizada a beneficiarios de Ver Bien para Aprender Mejor por parte de Filantropía)

**94.6%** de los niños beneficiados quieren seguir estudiando



(Encuesta realizada a beneficiarios de Ver Bien para Aprender Mejor por parte de Filantropía)



# EN EL MUNDO

Actualmente, en el mundo hay **239 millones de niños con algún problema de visión** que podría ser corregido con un par de lentes. De estos, 12 millones requieren lentes correctivos que, al no contar con ellos, son clasificados como personas con discapacidad visual o ciegos.

(Fuente: World Economic Forum Report / Eyelliance Glasses Change Lives, junio 2016).

- Hay cerca de 1.1 mil millones de personas que viven con problemas de salud visual.
- El 73% de ellos son personas mayores a los 50 años.
- Y 55% son mujeres, 45% hombres.
- 90% de las personas que tienen problemas de visión viven en países de ingreso medio.
- 161 millones de personas presentan errores de refracción ocular (miopía, hipermetropía, presbicia y astigmatismo).
- 90% de los problemas de discapacidad visual es prevenible o tratable.

(Fuente: The International Agency for Prevention of Blindness, Vision Atlas, 2020).



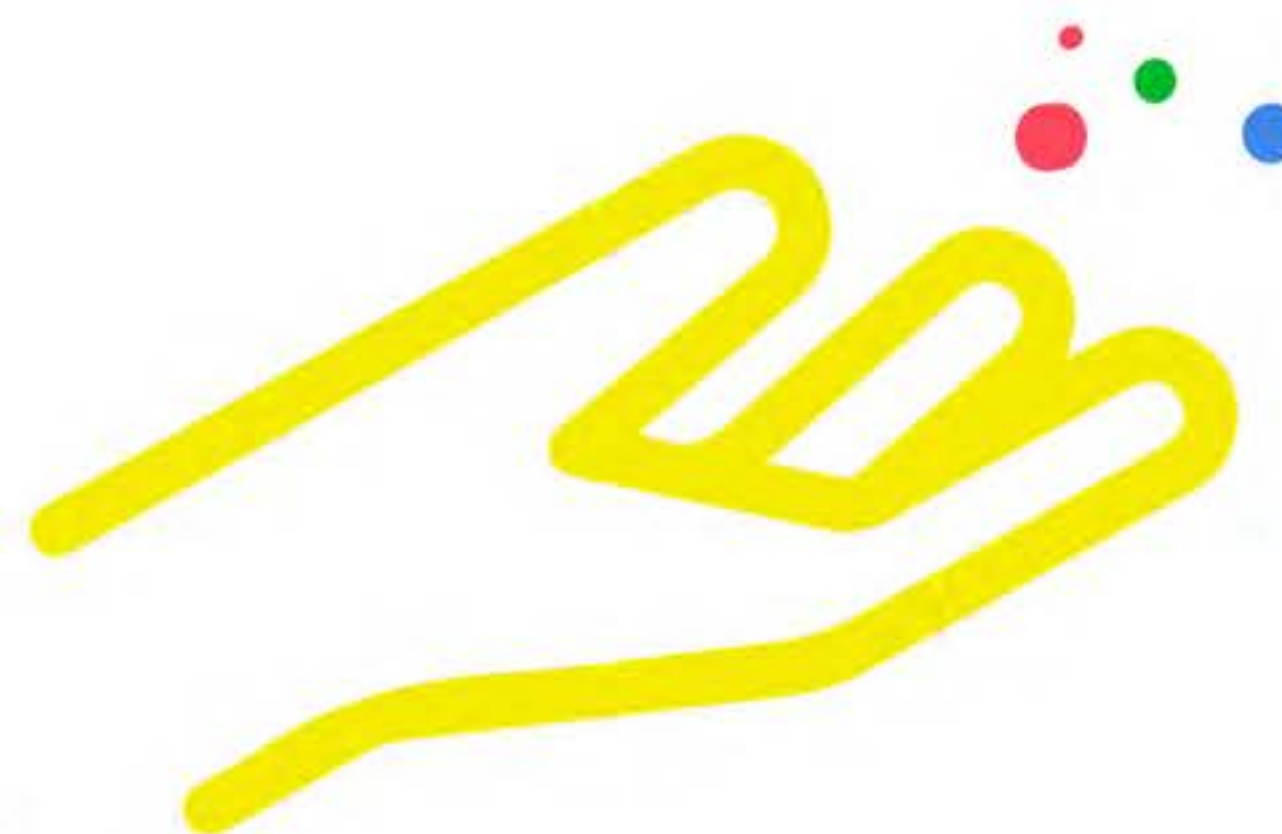


# FUNDACIÓN DISH



## FUNDACIÓN DISH, A.C.

Se estableció en julio de 2013, como una asociación civil sin fines de lucro legalmente constituida por las leyes mexicanas. Su propósito es la prevención, cuidado y promoción de la salud visual para niños y jóvenes que viven en condiciones de vulnerabilidad y rezago social.



# FILOSOFÍA

La Fundación Dish, A.C., tiene como objetivo contribuir de manera activa y positiva en programas de atención y prevención de enfermedades visuales, trabajando en equipo y con el mayor impacto en la sociedad.





## MISIÓN

Colaborar en la transformación del entorno social de la población vulnerable a través de acciones que fomenten el bienestar de la salud visual integral.

## VISIÓN

Convertirse en una asociación referente en el combate a la debilidad visual en México mediante la promoción de acciones encaminadas a la atención de comunidades en desventaja y vulnerables.

## VALORES

Actitud de servicio, innovación permanente, trabajo en equipo, liderazgo, transparencia y compromiso.



# AYUDAMOS A VER UN MUNDO MEJOR

Considerando que la debilidad visual es la segunda causa de discapacidad en nuestro país, Fundación Dish ha desplegado proactivamente diversos esfuerzos encaminados a fomentar el bienestar de salud visual para niñas y niños de escasos recursos que viven en comunidades urbanas, semirurales y rurales, en situación de vulnerabilidad, así como de rezago.

Esfuerzos como las jornadas optométricas y donación de lentes, a través de su programa “**Éntrale por la vista**” el 2021 la Fundación Dish coadyuvó dinámicamente en la realización de diversas jornadas de salud visual apoyando a organizaciones de la sociedad civil.

Se llevaron a cabo  
**611** exámenes  
optométricos



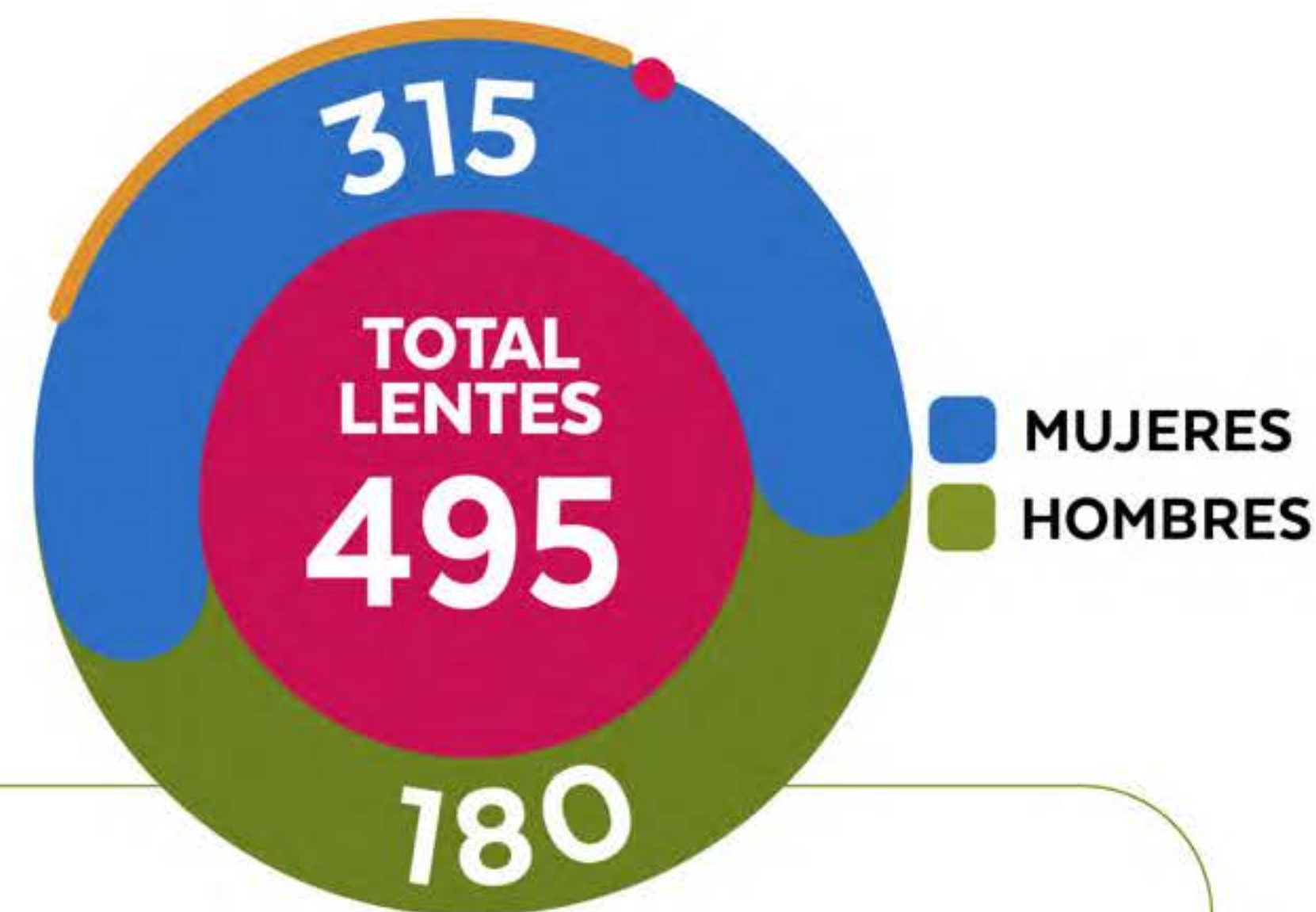
Se donaron  
**495** lentes  
con graduación



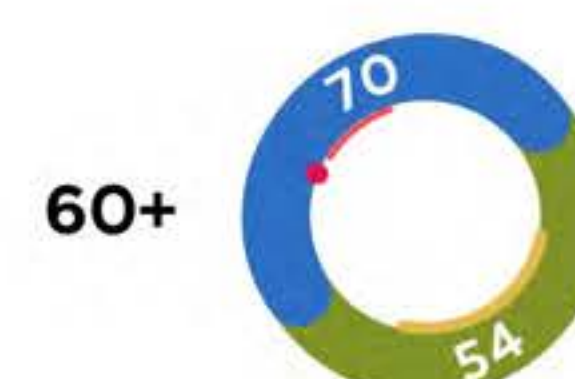
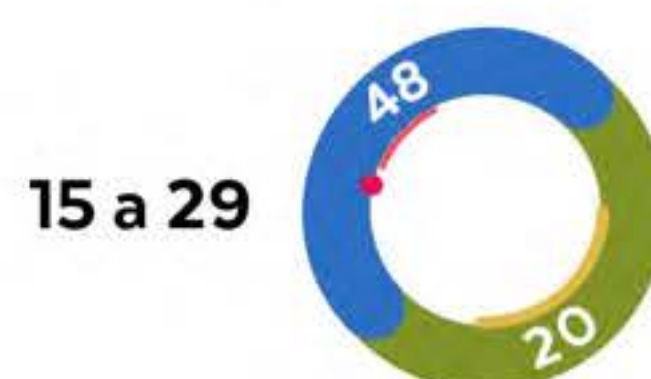
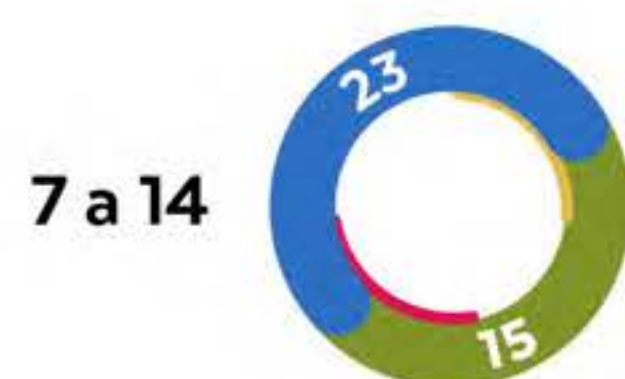
Se trabajó en  
**3** municipios



# AYUDAMOS A VER UN MUNDO MEJOR



## EDADES





  
**RESULTADOS  
2015-2021**



**745,549**  
exámenes optométricos



**154,950**  
beneficiados con la donación de lentes  
**Niñas** 80,183    **Niños** 74,767



**23** estados  
**562** municipios



**7,703** escuelas públicas  
**65** organizaciones de la sociedad civil

# ESTADOS ATENDIDOS



## PERFIL POR EDAD Y SEXO DE LENTES DONADOS

EDAD	0-6	7-14	15-29	30-59	60-65	66 en adelante	TOTAL
MUJERES	8,854	69,416	1,578	165	165	5	80,183
HOMBRES	8,487	64,396	1,711	58	108	7	74,767
TOTAL	17,341	133,812	3,289	223	273	12	154,950

**ENTIDADES**

AGUASCALIENTES  
 BAJA CALIFORNIA  
 BC SUR  
 CDMX  
 CHIHUAHUA  
 DURANGO  
 EDO MEX  
 GUANAJUATO  
 GUERRERO  
 HIDALGO  
 JALISCO  
 MICHOACÁN  
 MORELOS  
 OAXACA  
 PUEBLA  
 QUERÉTARO  
 SLPOTOSÍ  
 SONORA  
 TAMPS  
 TLAXCALA  
 VERACRUZ  
 YUCATÁN  
 ZACATECAS

**No. MUNICIPIOS**

4  
 3  
 4  
 16  
 7  
 1  
 37  
 34  
 17  
 13  
 1  
 40  
 4  
 145  
 101  
 1  
 1  
 26  
 15  
 25  
 10  
 22  
 35

**TOTAL OPTOMETRÍAS**

6,295  
 16,101  
 22,197  
 22,438  
 10,326  
 25,280  
 90,304  
 74,377  
 103,897  
 30,853  
 193  
 100,585  
 8,266  
 11,062  
 21,311  
 2,313  
 29,892  
 15,449  
 22,892  
 41,403  
 12,525  
 29,219  
 48,371

**TOTAL BENEFICIADOS**

826  
 3,287  
 3,305  
 6,789  
 2,713  
 5,621  
 23,562  
 13,677  
 13,587  
 5,874  
 135  
 13,559  
 1,121  
 4,597  
 7,361  
 1,017  
 7,269  
 2,413  
 11,315  
 10,629  
 3,196  
 4,415  
 8,682

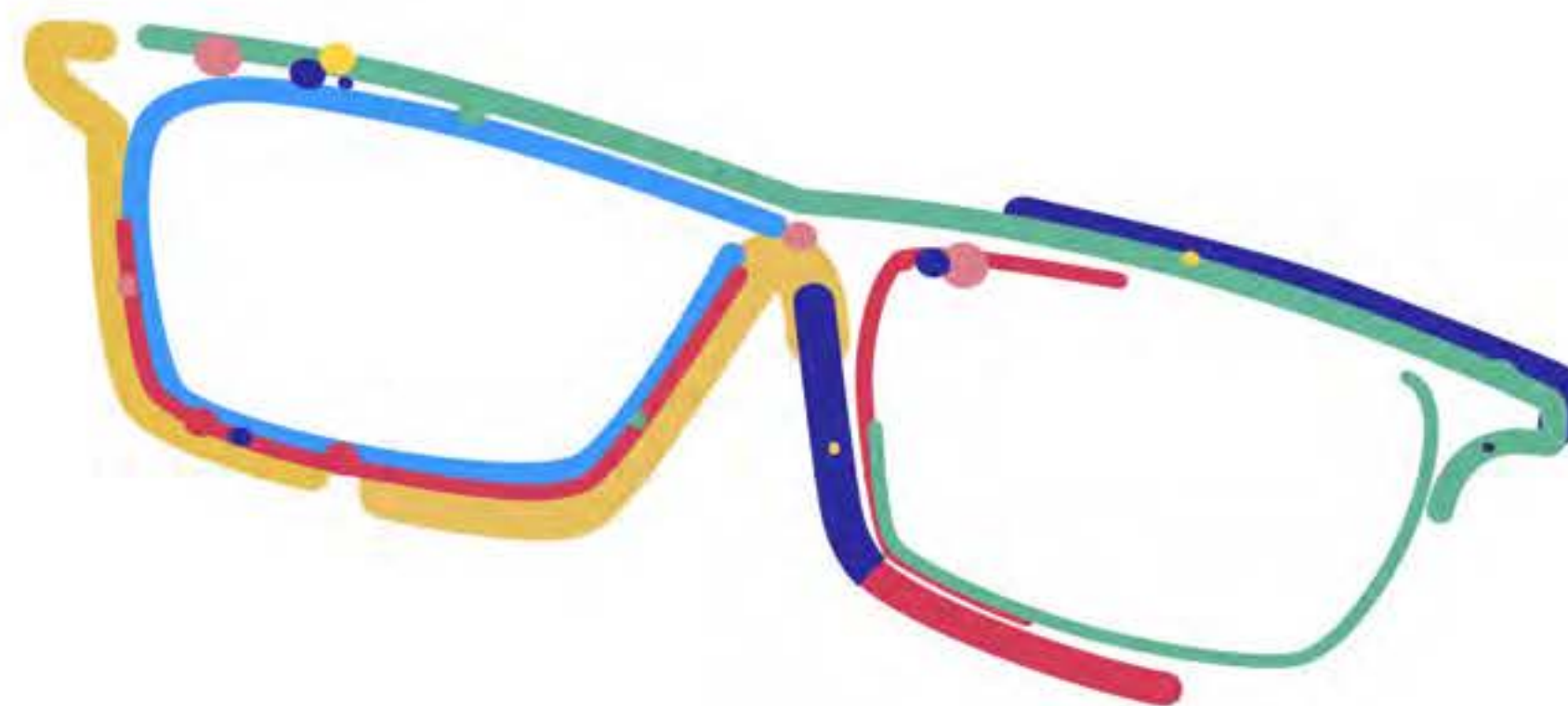
A decorative graphic consisting of several colored dots in shades of green, red, and blue, arranged in a cluster around the word 'TRANSPARENCIA'.

**TRANSPARENCIA**





*La transparencia  
en el uso y destino de los recursos  
es un pilar fundamental para la*  
**Fundación Dish, A.C.**



Los donativos que recibimos de personas físicas y morales, se dedican exclusivamente a la donación de lentes de nuestro programa “Éntrale por la vista”, ya que no tenemos una estructura de personal propia, siendo los colaboradores de Dish México quienes destinan su tiempo y trabajo a la Fundación.

La Fundación Dish es una asociación civil autorizada por el Servicio de Administración Tributaria para recibir donativos deducibles de impuestos provenientes de México y del extranjero y sus estados financieros son auditados por entidades independientes a la Asamblea General de Asociados.

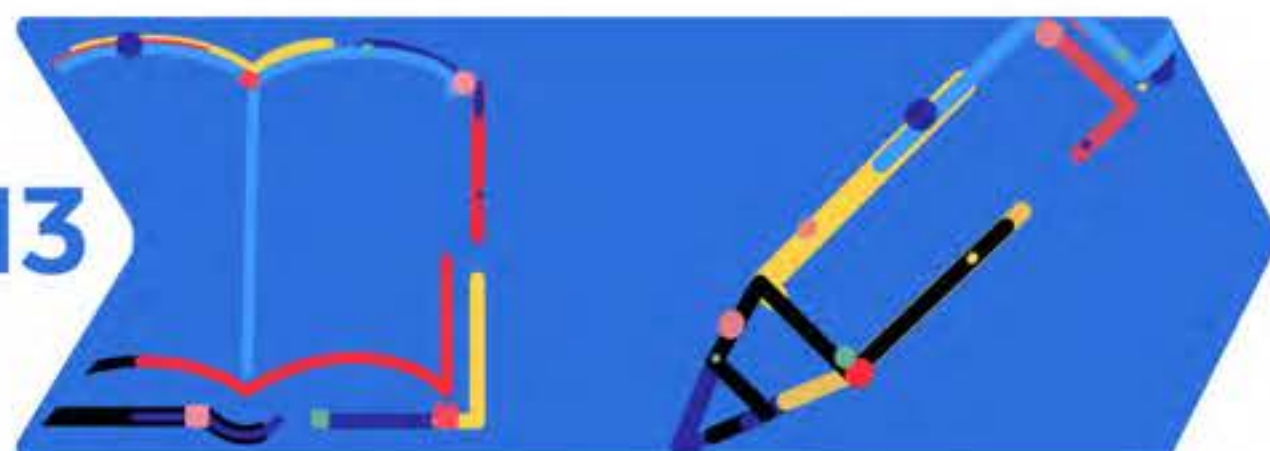
# CONSTITUCIÓN LEGAL

➤ **02 JULIO**  
Constitución legal de  
la Fundación Dish, A.C.

➤ **24 MARZO**  
Obtención de donataria  
autorizada por parte del SAT

➤ **14 SEPTIEMBRE**  
Obtención de autorización  
para recibir donativos del  
extranjero por parte del SAT

2013



2015



2016



➤ **12 JULIO**  
Inscripción en el  
Registro Federal de las  
Organizaciones de la  
Sociedad Civil (CLUNI);  
Indesol

➤ **01 JULIO**  
Inscripción en el  
Registro de  
Organizaciones Civiles  
del D.F.



# INFORME 2021 DE LOS AUDITORES INDEPENDIENTES A LA ASAMBLEA GENERAL DE ASOCIADOS DE FUNDACIÓN DISH, A.C.



4

## Responsabilidades de los auditores en la auditoría de los estados financieros

Nuestros objetivos son obtener una seguridad razonable de si los estados financieros en su conjunto están libres de desviación material, debida a fraude o error, y emitir un informe de auditoría que contenga nuestra opinión. Seguridad razonable es un alto grado de seguridad pero no garantiza que una auditoría realizada de conformidad con las NIA siempre detecte una desviación material cuando existe. Las desviaciones pueden deberse a fraude o error y se consideran materiales si, individualmente o de forma agregada, puede preverse razonablemente que influyan en las decisiones económicas que los usuarios toman basándose en los estados financieros.

Como parte de una auditoría de conformidad con las NIA, aplicamos nuestro juicio profesional y mantenemos una actitud de escepticismo profesional durante toda la auditoría. También:

- ☒ Identificamos y evaluamos los riesgos de desviación material en los estados financieros, debida a fraude o error, diseñamos y aplicamos procedimientos de auditoría para responder a dichos riesgos y obtenemos evidencia de auditoría suficiente y adecuada para proporcionar una base para nuestra opinión. El riesgo de no detectar una desviación material debida a fraude es más elevado que en el caso de una desviación material debida a error, ya que el fraude puede implicar colusión, falsificación, omisiones deliberadas, manifestaciones intencionadamente erróneas o la elusión del control interno.
- ☒ Obtenemos conocimiento del control interno relevante para la auditoría con el fin de diseñar procedimientos de auditoría que sean adecuados en función de las circunstancias y no con la finalidad de expresar una opinión sobre la eficacia del control interno de la Fundación.
- ☒ Evaluamos lo adecuado de las políticas contables aplicadas, la razonabilidad de las estimaciones contables y la correspondiente información revelada por la Administración.
- ☒ Concluimos sobre lo adecuado de la utilización, por la Administración, de la base contable de negocio en marcha y, basados en la evidencia de auditoría obtenida, concluimos sobre si existe o no una incertidumbre material relacionada con hechos o con condiciones que pueden generar dudas significativas sobre la capacidad de la Fundación para continuar como negocio en marcha. Si concluimos que existe una incertidumbre material, se requiere que llamemos la atención en nuestro informe de auditoría sobre la correspondiente información revelada en los estados financieros o, si dichas revelaciones no son adecuadas, que expresemos una opinión modificada. Nuestras conclusiones se basan en la evidencia de auditoría obtenida hasta la fecha de nuestro informe de auditoría. Sin embargo, hechos o condiciones futuros pueden ser causa de que la Fundación deje de ser un negocio en marcha.
- ☒ Evaluamos la presentación global, la estructura y el contenido de los estados financieros, incluida la información revelada, y si los estados financieros representan las transacciones y hechos subyacentes de un modo que logran la presentación razonable.

Nos comunicamos con los responsables del gobierno de la Fundación en relación con, entre otras cuestiones, el alcance y el momento de realización de la auditoría planeados y los hallazgos significativos de la auditoría, incluyendo cualquier deficiencia significativa del control interno que identificamos en el transcurso de nuestra auditoría.

(Continúa)



5

También proporcionamos a los responsables del gobierno de la Fundación una declaración de que hemos cumplido los requerimientos de ética aplicables en relación con la independencia y de que les hemos comunicado todas las relaciones y demás cuestiones de las que se puede esperar razonablemente que pueden afectar a nuestra independencia y, en su caso, las correspondientes salvaguardas.

KPMG CARDENAS DOSAL, S. C.

C.P.C. Salvador Prado Sánchez

Ciudad de México, a 18 de mayo de 2022



6

Fundación Dish, A. C.

Estados de situación financiera

31 de diciembre de 2021 y 2020

(Pesos)

Activo	Notas	2021	2020
Activo circulante:			
Efectivo y equivalentes de efectivo	4	\$ 1,937,808	891,100
Donativos por cobrar	5	5,075	5,672
Total del activo circulante		1,942,883	896,772
Activo no circulante -			
Equipo para eventos, neto	6	2,120	6,366
Total del activo		1,945,003	903,138
Capital contable:	8		
Capital aportado		5,000	5,000
Resultados acumulados		1,940,003	898,138
Total del capital contable		\$ 1,945,003	903,138

Las notas en las páginas 10 a 20 son parte integral de los estados financieros.



# INFORME 2021 DE LOS AUDITORES INDEPENDIENTES A LA ASAMBLEA GENERAL DE ASOCIADOS DE FUNDACIÓN DISH, A.C.

7  
Fundación Dish, A. C.  
Estados de resultados  
Años terminados el 31 de diciembre de 2021 y 2020  
(Pesos)

	Notas	2021	2020
Ingresos recibidos por:	9		
Donativos recibidos en efectivo		\$ 1,014,331	2,623,255
Rendimientos de inversión, neto		41,501	78,699
Total de ingresos		1,055,832	2,701,954
Egresos por:			
Donativos otorgados		-	2,700,954
Operación	10	13,967	9,484
Total de egresos		13,967	2,710,438
Utilidad neta		\$ 1,041,865	491,516

Las notas en las páginas 10 a 20 son parte integral de los estados financieros.

8  
Fundación Dish, A. C.  
Estados de cambios en el capital contable  
Años terminados el 31 de diciembre de 2021 y 2020  
(Pesos)

	Capital social aportado	Resultados acumulados	Capital contable total
Saldos al 1ro. de enero de 2020	\$ 5,000	406,622	411,622
Utilidad neta	-	491,516	491,516
Saldos al 31 de diciembre de 2020	5,000	898,138	903,138
Utilidad neta	-	1,041,865	1,041,865
Saldos al 31 de diciembre de 2021	\$ 5,000	1,940,003	1,945,003

Las notas en las páginas 10 a 20 son parte integral de los estados financieros.

9  
Fundación Dish, A. C.  
Estados de flujos de efectivo  
Años terminados el 31 de diciembre de 2021 y 2020  
(Pesos)

	2021	2020
Actividades de operación:		
Flujos de efectivo por actividades de operación:		
Donativos recibidos en efectivo	\$ 1,009,257	2,617,583
Donativos por cobrar	5,672	236,472
Donativos otorgados	-	(2,200,954)
Pago a proveedores	(5,537)	-
Pago por comisiones bancarias y otras comisiones	(4,185)	(5,239)
Flujo neto de efectivo de actividades de operación	1,005,207	647,862
Actividades de inversión – Rendimiento de inversiones	41,501	78,699
Incremento neto de efectivo y equivalentes de efectivo	1,046,708	726,561
Efectivo y equivalentes de efectivo:		
Al inicio del año	891,100	164,539
Al final del año	\$ 1,937,808	891,100

Las notas en las páginas 10 a 20 son parte integral de los estados financieros.

# INFORME 2021 DE LOS AUDITORES INDEPENDIENTES A LA ASAMBLEA GENERAL DE ASOCIADOS DE FUNDACIÓN DISH, A.C.

10

Fundación Dish, A. C.

Notas a los estados financieros

Por los años terminados el 31 de diciembre de 2021 y 2020

(Pesos)

## 1. Entidad que informa-

Fundación Dish, A. C. (la Fundación) fue constituida bajo las leyes mexicanas como Asociación Civil sin fines de lucro el 2 de julio de 2013. El domicilio registrado de la Fundación es Calzada de Tlalpan No. 1924, Col. Churubusco Country Club, C. P. 04210, en la Ciudad de México. La Fundación es subsidiaria al 50% Dish Mexico S. de R. L. de C. V. (DM) y de Comercializadora de Frecuencias Satelitales, S. de R. L. de C. V. (COFRESA). Su última parte controladora es Grupo MVS Capital, S. de R. L. de C. V.

Su actividad principal es realizar actividades asistenciales a personas, sectores y regiones de escasos recursos y grupos vulnerables, proveyendo atención médica para padecimientos o discapacidad visual, así como apoyo en caso de desastres naturales.

La Fundación cuenta con las autorizaciones emitidas por la Secretaría de Hacienda y Crédito Público (SHCP) para recibir donativos deducibles de Impuesto Sobre la Renta (ISR) en territorio nacional a partir del 24 de marzo de 2015, según el oficio 600-04-02-2015-57360, así como donativos deducibles recibidos del extranjero a partir del 14 de septiembre de 2016, según el oficio 700-02-05-2016-8060.

La Fundación está en la lista de donatarias autorizadas que el Servicio de Administración Tributaria publicó en el Anexo 14 emitido en el Diario Oficial de la Federación de fecha 12 de enero de 2021 y 13 de enero de 2020, respectivamente.

La Fundación no tiene empleados bajo su dependencia patronal; las actividades que desarrolla son con el apoyo del voluntariado.

## 2. Bases de preparación-

### a) Declaración de cumplimiento

Los estados financieros de la Fundación han sido preparados de acuerdo con la IFRS emitidas por el Consejo de Normas Internacionales de Contabilidad. Las IFRS incluyen todas las Normas Internacionales de Contabilidad (IAS, por sus siglas en inglés) vigentes, así como todas las interpretaciones relacionadas emitidas por el Comité de Interpretaciones de las Normas Internacionales de Información Financiera (IFRIC por sus siglas en inglés), incluyendo aquellas emitidas previamente por el Comité de Interpretaciones de las Normas Internacionales de Contabilidad (SIC, por sus siglas en inglés).

### b) Bases de valuación

Los estados financieros de la Fundación han sido preparados sobre la base de costo histórico.

#### i. Costo histórico

El costo histórico generalmente se basa en el valor razonable de la contraprestación entregada a cambio de bienes y servicios.

(Continúa)



11

Fundación Dish, A. C.

Notas a los estados financieros

(pesos)

## ii. Valor razonable

El valor razonable se define como el precio que se recibiría por vender un activo o que se pagaría por transferir un pasivo en una transacción ordenada entre participantes en el mercado a la fecha de valuación independientemente de si ese precio es observable o estimado utilizando directamente otra técnica de valuación. Al estimar el valor razonable de un activo o un pasivo para propósitos de medición y/o revelación, la Fundación tiene en cuenta las características del activo o pasivo, si los participantes del mercado tomarían esas características al momento de fijar el precio del activo o pasivo en la fecha de medición.

Para efectos de información financiera, las mediciones de valor razonable se clasifican en el Nivel 1, 2 o 3 con base en el grado en que se incluyen datos de entrada observables en las mediciones y su importancia en la determinación del valor razonable en su totalidad, las cuales se describen de la siguiente manera:

- ☒ Nivel 1. Se consideran precios de cotización en un mercado activo para activos o pasivos idénticos que la entidad puede obtener a la fecha de la valuación;
- ☒ Nivel 2. Datos de entrada observables distintos de los precios de cotización del Nivel 1, sea directa o indirectamente;
- ☒ Nivel 3. Considera datos de entrada no observables.

## c) Unidad monetaria de los estados financieros

Para propósitos de revelación en las notas a los estados financieros, cuando se hace referencia a pesos o "\$", se trata de pesos mexicanos.

## d) Principales políticas contables

### i. Instrumentos financieros-

Los activos y pasivos financieros se reconocen cuando la Fundación se convierte en una parte de las disposiciones contractuales de los instrumentos.

Los activos financieros y pasivos financieros se valúan inicialmente a su valor razonable. Los costos de la transacción que son directamente atribuibles a la adquisición o emisión de activos y pasivos financieros se suman o reducen del valor razonable de los activos o pasivos financieros, en su caso, en el reconocimiento inicial. Los costos de transacción directamente atribuibles a la adquisición de activos y pasivos financieros a su valor razonable con cambios en resultados se reconocen inmediatamente en resultados.

### ii. Activos financieros-

Los activos financieros se miden posteriormente en su totalidad a costo amortizado utilizando el método de interés efectivo.

(Continúa)



12

Fundación Dish, A. C.

Notas a los estados financieros

(pesos)

## Costo Amortizado y método de interés efectivo

El método de interés efectivo es un método para calcular el costo amortizado de un instrumento de deuda y para asignar los ingresos por intereses durante el periodo relevante.

### Método de interés efectivo

Para los activos financieros que no fueron comprados u originados por activos financieros con deterioro de crédito, la tasa de interés efectiva es la tasa que descuenta exactamente las entradas futuras de efectivo esperadas (incluidas todas las comisiones y puntos pagados o recibidos que forma parte integrante de la tasa de interés efectiva, los costos de transacción y otras primas o descuentos) excluyendo las pérdidas crediticias esperadas, a lo largo de la vida esperada del instrumento de deuda o, en su caso, un periodo más corto, al importe en libros bruto del instrumento de deuda en el reconocimiento inicial. Para los activos financieros con deterioro crediticio comprados u originados, una tasa de interés efectiva ajustada por crédito se calcula descontando los flujos de efectivo futuros estimados, incluidas las pérdidas crediticias esperadas, al costo amortizado del instrumento de deuda en el reconocimiento inicial.

### iii. Pasivos financieros-

#### Clasificación como deuda o patrimonio

Los instrumentos de deuda y de patrimonio se clasifican como pasivos financieros o como patrimonio de acuerdo con el contenido de los acuerdos contractuales y las definiciones de un pasivo financiero y un instrumento de patrimonio.

#### Pasivos financieros

Todos los pasivos financieros se miden subsecuentemente a costo amortizado utilizando el método de interés efectivo o a valor razonable a través de resultados.

#### iv. Equipo para eventos-

Se registra al costo de adquisición, en su caso, el valor razonable del donativo recibido. La depreciación se calcula conforme al método de línea recta con base en la vida útil total estimada de 3 años.

El gasto por depreciación del ejercicio se presenta en el renglón de depreciación en los estados de resultados.

#### v. Deterioro activos tangibles-

Al final de cada periodo, la Fundación revisa los valores en libros de sus activos tangibles a fin de determinar si existen indicios de que estos activos han sufrido alguna pérdida por deterioro. Si existe algún indicio, se calcula el monto recuperable del activo a fin de determinar el alcance de la pérdida por deterioro (de haber alguna).

(Continúa)



# INFORME 2021 DE LOS AUDITORES INDEPENDIENTES A LA ASAMBLEA GENERAL DE ASOCIADOS DE FUNDACIÓN DISH, A.C.

13  
Fundación Dish, A. C.  
Notas a los estados financieros  
(pesos)

Cuando el activo no genera flujos de efectivo independientes de otros activos, la Fundación estima el monto recuperable de la unidad generadora de efectivo a la que pertenece dicho activo.

El monto recuperable es el mayor entre el valor razonable menos el costo de venderlo y el valor en uso. Al evaluar el valor en uso, los flujos de efectivo futuros estimados se descuentan a su valor presente utilizando una tasa de descuento antes de impuestos que refleje la evaluación actual del mercado respecto al valor del dinero en el tiempo y los riesgos específicos del activo para el cual no se han ajustado las estimaciones de flujos de efectivo futuros.

Si se estima que el monto recuperable de un activo es menor que su valor en libros, el valor en libros del activo se reduce a su monto recuperable. Las pérdidas por deterioro se reconocen inmediatamente en resultados.

#### vi. Régimen fiscal

La Fundación no es contribuyente de la Ley del Impuesto Sobre la Renta (ISR) de conformidad con la Fracción VI del Artículo 79, está sujeta al pago de Impuesto Sobre la Renta únicamente para los gastos no deducibles en que incurra y por los ingresos derivados de actividades distintas a las que fue autorizada para recibir donativos. En caso de incurrir impuesto a la utilidad, es reconocido como impuesto corriente en el periodo en que se incurre.

#### vii. Reconocimiento de ingresos por donativos y egresos

Los donativos recibidos y otorgados se registran cuando se reciben o transfieren, respectivamente. Las donaciones se reconocen como ingresos cuando se reciben en efectivo, o bien, promesas incondicionales de recibir efectivo, bienes o servicios.

Los donativos en especie provenientes de terceros son reconocidos a valor razonable.

#### viii. Contingencias

Las obligaciones o pérdidas importantes relacionadas con contingencias se reconocen cuando es probable que sus efectos se materialicen y existan elementos razonables para su cuantificación. Si no existen estos elementos razonables, se incluye su revelación en forma cualitativa en las notas a los estados financieros.

#### 3. Juicios contables críticos y fuentes clave para la estimación de incertidumbres

En la aplicación de las políticas contables de la Fundación, las cuales se describen en la nota 2d), la administración debe hacer juicios, estimaciones y supuestos sobre los valores en libros de los activos y pasivos de los estados financieros. Las estimaciones y supuestos relativos se basan en la experiencia y otros factores que se consideran pertinentes. Los resultados reales podrían diferir de estas estimaciones.

(Continúa)



14  
Fundación Dish, A. C.  
Notas a los estados financieros  
(pesos)

Las estimaciones y supuestos se revisan sobre una base regular. Las modificaciones a las estimaciones contables se reconocen en el periodo en que se realiza la modificación y periodos futuros si la modificación afecta tanto al periodo actual como a periodos subsecuentes.

A la fecha de los estados de situación financiera, no se han identificado juicios críticos o estimación de incertidumbres que requieran ser reveladas.

#### 4. Efectivo y equivalentes de efectivo

Consisten principalmente en depósitos bancarios en cuentas de cheques e inversiones disponibles a la vista a corto plazo, de gran liquidez, fácilmente convertibles en efectivo, con vencimiento hasta de tres meses a partir de la fecha de adquisición y sujetos a riesgos poco significativos de cambios en valor. El efectivo se presenta a valor nominal y los equivalentes se valúan a su valor razonable. Al 31 de diciembre de 2021 y 2020, los saldos de efectivo no tienen alguna restricción.

	2021	2020
Efectivo	\$ 126,084	144,609
Inversiones disponibles a la vista	1,811,724	746,491
<b>Total</b>	<b>\$ 1,937,808</b>	<b>891,100</b>

#### 5. Donativos por cobrar

Los donativos por cobrar se derivan principalmente de los convenios establecidos con partes relacionadas y otros patrocinadores (empresas), y se detallan como sigue:

	2021	2020
<b>Partes relacionadas:</b>		
Sercorp DM, S. de R. L. de C. V. (SerCorp DM) (afiliada)	\$ 2,345	3,590
DM Servicio Inmediato, S. de R. L. de C. V. (DMSI) (afiliada)	1,135	-
Comercializadora de Servicios Satelitales, S. de R. L. de C. V. (Cosesa) (afiliada)	1,000	600
MVS Net, S. A. de C. V. (MVS Net) (afiliada)	500	-
Presea Televisión, S. A. de C. V. (Presea TV) (afiliada)	50	70
Comercializadora de Frecuencias Satelitales, S. de R. L. de C. V. (Cofresa) (tenedora)	25	-
CNAT, S. de R. L. de C. V. (CNAT) (afiliada)	20	10
Producciones e Ideas Creativas para Medios Masivos, S. de R. L. de C. V. (Procrea) (afiliada)	-	1,250
Comband DTH, S. de R. L. de C. V. (Comband DTH) (afiliada)	-	152
<b>Total</b>	<b>\$ 5,075</b>	<b>5,672</b>

(Continúa)



15  
Fundación Dish, A. C.  
Notas a los estados financieros  
(pesos)

#### 6. Equipo para eventos

El equipo para eventos se integra como sigue:

Costo	Carpas
Saldo al 31 de diciembre de 2020	\$ 12,736
Adiciones / (bajas)	-
<b>Saldo al 31 de diciembre de 2021</b>	<b>12,736</b>
<b>Depreciación acumulada</b>	
Saldo al 31 de diciembre de 2020	(6,370)
(Adiciones) / Bajas	(4,246)
<b>Saldo al 31 de diciembre de 2021</b>	<b>\$ (10,616)</b>
<b>Valor neto en libros</b>	
Saldo al 31 de diciembre de 2020	\$ 6,366
<b>Saldo al 31 de diciembre de 2021</b>	<b>\$ 2,120</b>

#### 7. Instrumentos financieros

##### a. Categorías de instrumentos financieros y políticas de administración de riesgos

	Riesgo	2021	2020
<b>Activos financieros:</b>			
Efectivo	(i)	\$ 1,937,808	891,100
A costo amortizado - Donativos por cobrar	(i)	5,075	5,672

Los activos de la Fundación están expuestos a diversos riesgos económicos que incluyen: (i) Riesgo de crédito.

La Fundación busca minimizar los efectos negativos potenciales de los riesgos antes mencionados en su desempeño financiero a través de diferentes estrategias las cuales se describen en la hoja siguiente.

(Continúa)



# INFORME 2021 DE LOS AUDITORES INDEPENDIENTES A LA ASAMBLEA GENERAL DE ASOCIADOS DE FUNDACIÓN DISH, A.C.

16

Fundación Dish, A. C.  
Notas a los estados financieros  
(pesos)

**Administración del riesgo de crédito** - El riesgo de crédito es aquel que se presenta cuando una de las partes incumpla con sus obligaciones contractuales, resultando en una pérdida financiera para la Fundación. La Fundación ha adoptado una política de únicamente involucrarse con partes solventes y de reconocida reputación tanto para las inversiones que mantiene como equivalentes de efectivo, así como las cuentas por cobrar a clientes y partes relacionadas.

b. **Valor razonable** - Los activos financieros de la Fundación se registran a costo amortizado y no se encuentran medidos a valor razonable, debido a que su valor en libros es una aproximación razonable del valor razonable de los mismos.

## 8. Patrimonio-

### Estructura del patrimonio-

Al 31 de diciembre de 2021 y 2020, el patrimonio se integra por las aportaciones que se muestran a continuación:

Compañía	2021	2020
Comercializadora de Frecuencias Satelitales, S. de R. L. de C. V.	\$ 2,500	2,500
Dish México, S. de R. L. de C. V.	2,500	2,500
<b>Total</b>	<b>\$ 5,000</b>	<b>5,000</b>

a. El patrimonio está integrado por las aportaciones iniciales más los incrementos al patrimonio generados en los años subsiguientes a la constitución de la Fundación. El patrimonio está destinado para ser utilizado en los fines de la Fundación; y en el caso de disolución, el patrimonio se destinará a personas morales autorizadas para recibir donativos deducibles del ISR que se encuentren inscritas en el Registro Federal de las Organizaciones de la Sociedad Civil, siendo de carácter irrevocable, según acuerdo de la Asamblea de Asociados.

## 9. Donativos-

Al 31 de diciembre de 2021 y 2020, los donativos se integran como se muestra en la hoja siguiente.

(Continúa)

17

Fundación Dish, A. C.  
Notas a los estados financieros  
(pesos)

	2021	2020
<b>Convenio descuentos por nómina:</b>		
Empleados SerCorp DM	\$ 81,170	97,869
Empleados Cosesa	34,550	9,565
Empleados Comband DTH	1,809	4,518
Empleados DMSI	9,010	-
Empleados MVS Net	5,500	-
Empleados Presea TV	1,360	1,680
Empleados CNAT	400	1,080
Empleados Cofresa	275	-
Empleados Procrea	-	11,250
<b>Total de convenios</b>	<b>\$ 134,074</b>	<b>125,962</b>
<b>Donativos de partes relacionadas:</b>		
MVS Net	425,489	424,133
MVS Net - Máquinas expendedoras	-	45,465
<b>Total Donativos partes relacionadas</b>	<b>425,489</b>	<b>469,598</b>
<b>Donativos de terceros:</b>		
Fundación de Asistencia Social Steren A. C.	100,000	-
Telesystem Electronic de México, S. A. de C. V.	50,000	50,000
Paquete Fundación	42,869	50,954
GIESECKE Devrient de México, S. A. de C. V.	39,781	-
JM Internacional, S. A. de C. V. (DURAPACK)	12,000	12,000
Forma Color & Imagen FCI, S. A. de C. V.	10,000	9,000
Quantum Connectivity de México, S. A. de C. V.	10,000	-
Antonio Jorge Enrique Zygmunt Latayf y Trejo	10,000	10,000
GCS Imagen Empresarial, S. A. de C. V.	10,000	-
Fischer Sistemas de Fijación, S. A. de C. V.	10,000	10,000
ASEPROM, S. A. de C. V.	5,000	-
Suministros Electrónicos Aztec, S. A. de C. V.	4,750	9,500
Gilda Liliana Acosta Aduna	3,000	13,000
Grupo Bransol, S. A. de C. V.	3,000	-
Formas Computables del Bajío, S. A. de C. V.	2,500	2,000
Pinturas Electroestáticas Herrera, S. de R. L. de C. V. (MAPIREL)	1,500	2,000
Maximiliano Manzano Alvarado	2,000	-
MBS Impresora, S. A. de C. V.	2,000	-
Flex Comunicaciones, S. A. de C. V.	1,500	-
Practiformas, S. A. de C. V.	1,000	-
Oscar Alvarado Cruz	-	1,649
Ingeniería en Empaque Duran, S. A. de C. V.	-	5,000
Claxon Media, LLC	-	34,544
Corporativo Internacional Especializado, S. A.	-	5,000
Intercable, S. A. de C. V.	-	7,000
<b>Público en general</b>	<b>133,868</b>	<b>1,806,048</b>
<b>Total de donativos</b>	<b>454,768</b>	<b>2,027,695</b>
	<b>\$ 1,041,331</b>	<b>\$ 2,623,255</b>

(Continúa)

18

Fundación Dish, A. C.  
Notas a los estados financieros  
(pesos)

## 10. Gastos por naturaleza-

	2021	2020
Servicios de Internet y dominios	\$ 5,537	-
Comisiones bancarias pagadas	4,185	4,195
Depreciación	4,245	4,245
Aplicaciones y medios de cobro	-	1,044
<b>Gastos de operación</b>	<b>\$ 13,967</b>	<b>9,484</b>

## 11. Régimen fiscal de la Fundación-

De acuerdo a lo señalado en la Ley del Impuesto sobre la Renta en su artículo 79 fracción VI, la Fundación no es contribuyente de este impuesto. La Fundación podrá estar sujeta al pago del ISR únicamente por los gastos no deducibles en que incurra y por los ingresos derivados de actividades distintas a las que fue autorizada para recibir donativos.

De acuerdo con la legislación vigente, la Fundación no cae en los supuestos para la emisión del dictamen fiscal, establecidos en los artículos 32-A y 32-H del Código Fiscal de la Federación.

Conforme a la Ley del ISR, las personas morales y fideicomisos autorizados para recibir donativos deducibles de impuestos podrán obtener ingresos por actividades distintas a los fines para los que fueron autorizados para recibir dichos donativos, siempre que no excedan del 10% de sus ingresos totales en el ejercicio de que se trate; en el caso de que sus ingresos no relacionados con los fines para los que fueron autorizadas para recibir dichos donativos excedan del límite señalado, las citadas personas morales deberán determinar el impuesto que corresponda a dicho excedente. Al 31 de diciembre de 2021 y 2020, el importe de los otros ingresos que la Fundación obtuvo distintos a sus fines autorizados, no excedieron el 10% de sus ingresos totales.

Asimismo, de conformidad con el Reglamento de la Ley del ISR, las donatarias no pueden destinar más del 5% de los donativos recibidos y, en su caso, de los rendimientos que perciban para cubrir sus gastos de administración. Al 31 de diciembre de 2021 y 2020, el importe de los gastos de administración que erogó la Fundación, no excedió del 5% de sus ingresos totales.

La Fundación ha cumplido con las obligaciones fiscales establecidas en los artículos 31-A del Código Fiscal de la Federación (CFF); asimismo, dio cumplimiento a las obligaciones señaladas en el Artículo 18 de la Ley Federal para la Prevención e Identificación de Operaciones con Recursos de Procedencia Ilícita (LFPIORPI).

En cumplimiento del artículo 82 fracción VI de la Ley del Impuesto Sobre la Renta la Fundación presentó oportunamente su informe de transparencia del ejercicio 2020 el 29 de mayo de 2021. La Fundación presentará el informe de transparencia del ejercicio 2021 en el mes de mayo de 2022.

(Continúa)



# INFORME 2021 DE LOS AUDITORES INDEPENDIENTES A LA ASAMBLEA GENERAL DE ASOCIADOS DE FUNDACIÓN DISH, A.C.

19

Fundación Dish, A. C.

Notas a los estados financieros

(pesos)

Debido a que la Fundación es una institución que opera con fines no lucrativos no aplica las disposiciones a la IAS 12 "Impuesto a las ganancias", ya que no existen partidas temporales que originen efecto para impuestos diferidos al 31 de diciembre de 2021 y 2020, excepto para las operaciones que son consideradas como lucrativas para las disposiciones fiscales.

## 12. Contingencias-

De acuerdo con la legislación fiscal vigente, las autoridades tienen la facultad de revisar hasta los cinco ejercicios fiscales anteriores a la última declaración del impuesto sobre la renta presentada.

## 13. Normas IFRS nuevas y revisadas que aún no son efectivas-

Una serie de nuevas normas, modificaciones a normas e interpretaciones son aplicables a los periodos anuales que comienzan a partir del 1o. de enero de 2021, sin embargo, la Fundación no ha adoptado estas nuevas normas, modificaciones a normas e interpretaciones en la preparación de estos estados financieros, por considerar que no tienen un efecto en los mismos.

- Reforma de la tasa de interés de referencia – Fase 2 (Modificaciones a la NIIF 9, NIC 39, NIIF 7, NIIF 4 y NIIF 16)
- Concesiones de arrendamiento relacionadas con COVID-19 más allá del 30 de junio de 2021 (Modificaciones a NIIF 16)

## Próximos requerimientos

Una serie de nuevas normas, modificaciones a normas e interpretaciones son aplicables a los periodos anuales que comienzan después del 1o. de enero de 2022, y que están disponibles para su adopción anticipada:

- Contratos Onerosos – Costo de cumplimiento de un contrato (Modificaciones a la NIC 37). Vigente a partir del 1o. de enero de 2022
- Mejoras Anuales a las Normas NIIF, Ciclo 2018 – 2020. Vigente a partir del 1o. de enero de 2022
- Propiedades, planta y equipo: Importes obtenidos con anterioridad al uso previsto (Modificaciones a la NIC 16). Vigente a partir del 1o. de enero de 2022
- Referencia al Marco Conceptual (Modificaciones a la NIIF 3). Vigente a partir del 1o. de enero de 2022
- Clasificación de pasivos como corrientes o no corrientes (Modificación a la NIC 1). Vigente a partir del 1o. de enero de 2023

(Continúa)



20

Fundación Dish, A. C.

Notas a los estados financieros

(pesos)

- Revelaciones sobre políticas contables (Modificaciones a las NIC 1 y Guía Práctica de las NIIF 2) Vigente a partir del 1o. de enero de 2023
- Definición de Estimaciones Contables (Modificaciones a la NIC 8) Vigente a partir del 1o. de enero de 2023
- Impuesto diferido relacionado con los Activos y Pasivos derivados de una Transacción Única (Modificaciones a la NIC 12) Vigente a partir del 1o. de enero de 2023

La administración de la Fundación no espera que la adopción de estas normas tenga un efecto material en los estados financieros de la Fundación en periodos futuros.

## 15. Autorización de la emisión de los estados financieros

El 18 de mayo de 2022, el Ing. José Luis Woodhouse Andrade, Secretario y el Lic. Carlos Alberto Cárdenas Castro, Tesorero, autorizaron la emisión de los estados financieros adjuntos y sus notas.

De conformidad con el Código Civil Federal y los estatutos de Fundación Dish, A. C., la Asamblea General de Asociados tiene facultades para modificar los estados financieros después de su emisión. Los estados financieros se someterán a la aprobación de la próxima Asamblea de Asociados. El 13 de abril de 2021, la Asamblea General de Asociados autorizó los estados financieros al 31 de diciembre de 2020, acto que fue protocolizado mediante la Escritura 41,144 de fecha 2 de agosto de 2021.





# CONSEJO DIRECTIVO

## PRESIDENTE

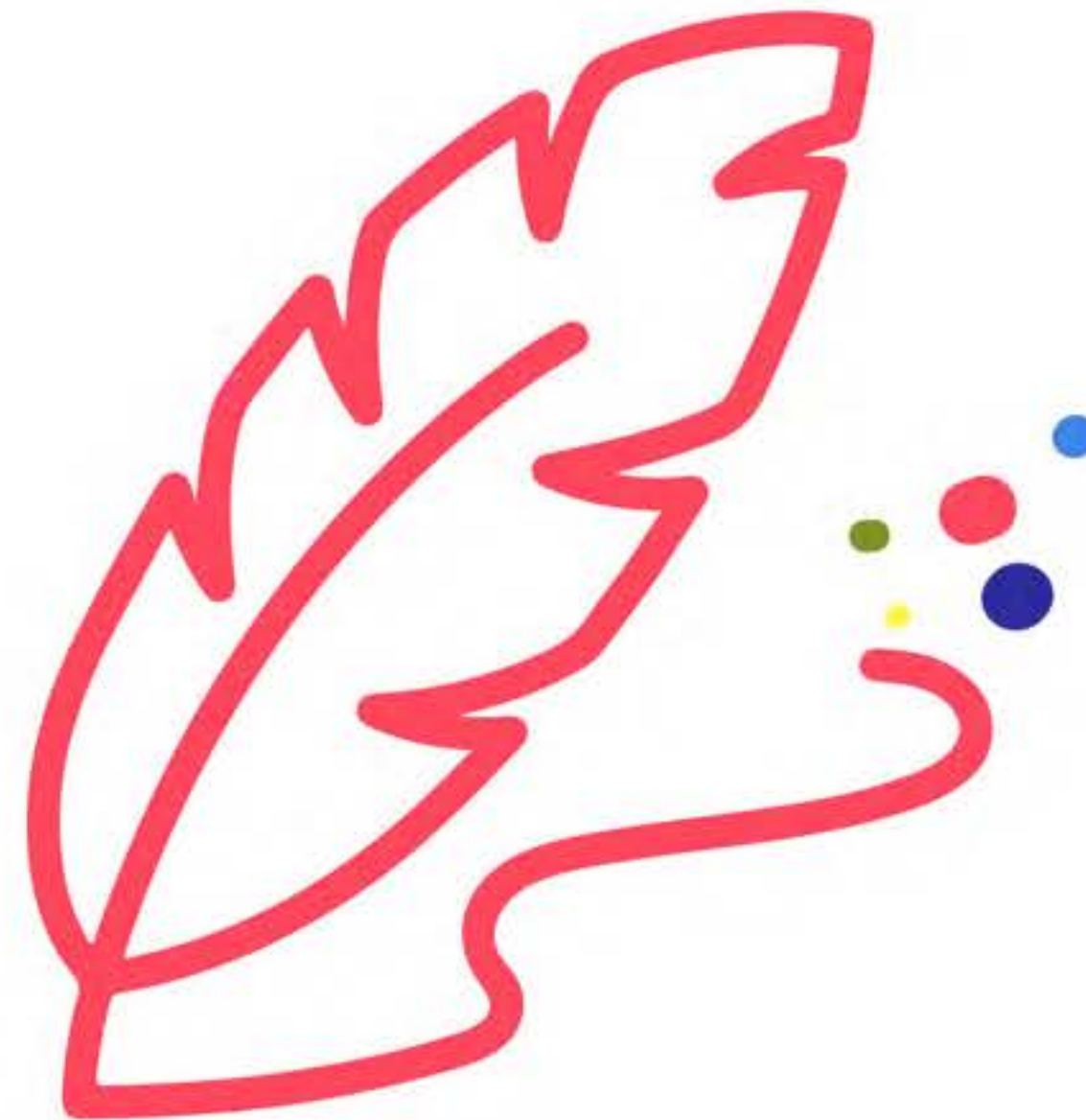
Ernesto Vargas Guajardo

## SECRETARIO

José Luis Woodhouse Andrade

## TESORERO

Carlos Alberto Cárdenas Castro



## VOCALES

Martín Castellanos Barragán

Samuel Chacón López Velarde

Pablo Garza Ríos Eychenne

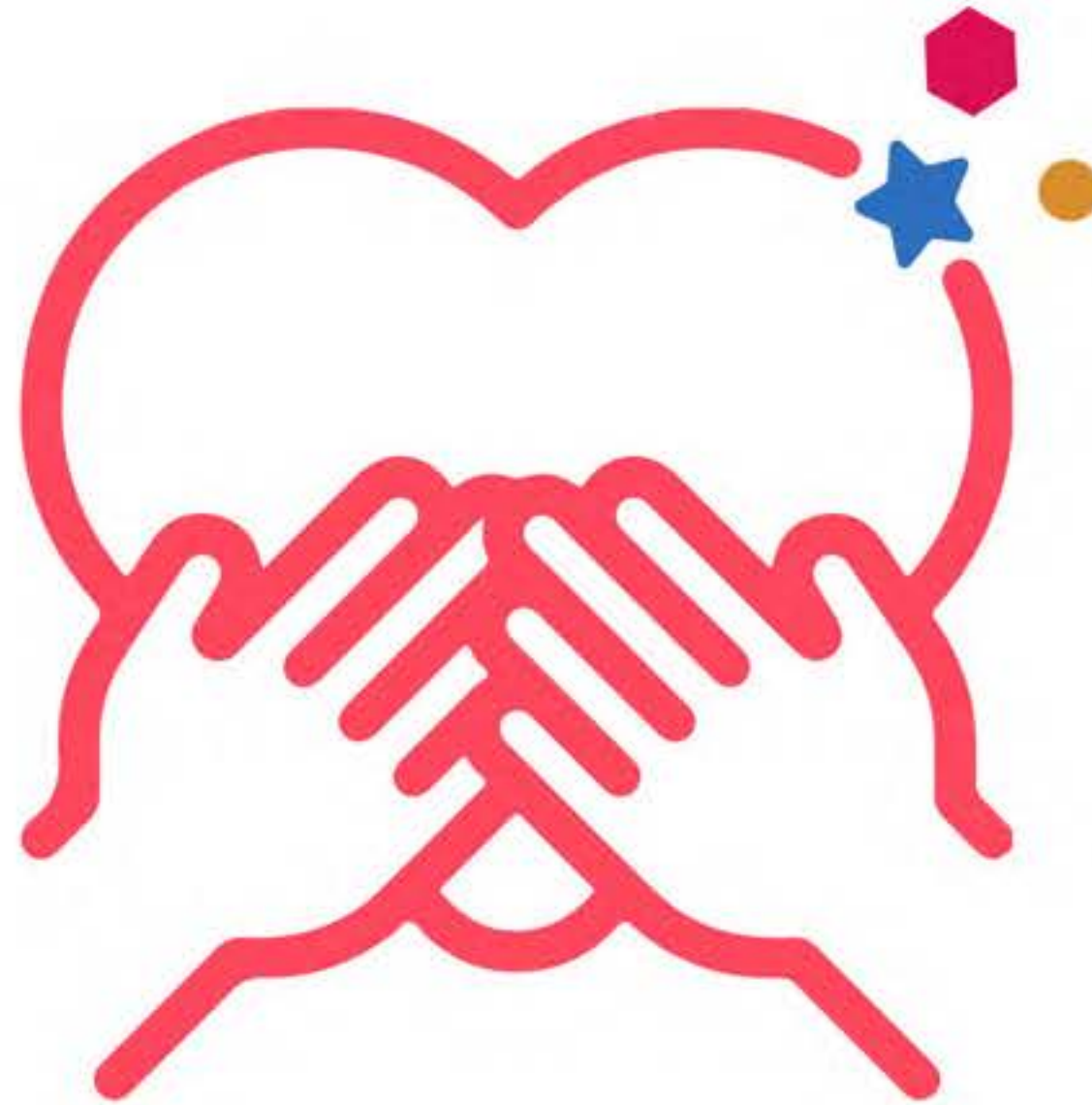
José Vargas Santamarina

## DIRECCIÓN OPERATIVA Y ADMINISTRATIVA

Pablo Garza Ríos Eychenne

# COLABORADORES

Arisbeth Muñoz Hernández  
Bernardo González Valdés  
Carlos Pigeon Velarde  
Diana Serrano Cruz  
Eduardo Peniche Gómez  
Gabriela Gómez Bernal  
Genaro Rionda Suito  
Iván Raya Velez  
Jorge Tatto Amador



Javier Ramos Berninzon  
León Olmos Estrella  
María del Refugio Xibille García  
Montserrat Mignon Jacques  
Roberto Guerrero Matus  
Roger Quintín Chagoya  
Sergio Escarcia Barba  
Alma Alicia Ruiz Grave  
Omar Valero Stanford

# AGRADECIMIENTOS 2021

**Fundación Dish, A.C. reconoce y agradece el apoyo y el compromiso** de aliados de Dish, colaboradores y empleados, suscriptores, benefactores y público en general que con su esfuerzo logran un mejor desarrollo de vida para muchos niños:



Aseprom  
Cable Provedora  
Dish México  
Fischer Sistemas de Fijación  
Flex Comunicaciones  
Forma Color & Imagen FCI  
Formas Computables del Bajío  
Fundación CMR  
Fundación MVS Radio  
Fundación Ver Bien para Aprender Mejor  
GCS Imagen Empresarial  
Giesecke Devrient de México

Gilda Liliana Acosta Aduna  
Grupo Bransol  
JM Internacional  
KPMG Cardenas Dosal  
Maximiliano Manzano Alvarado  
MBM Impresora  
MVS Net  
Pinturas Electroestáticas Herrera  
Practiformas  
Quantum Connectivity de México  
Stereon  
Suministros Electrónicos Aztec  
Telesystem Electronic de México

**Te invitamos  
a seguir contribuyendo**

HSBC

Fundación Dish, A.C.

Cuenta: 4123456783

Clabe: 021180041234567837

**[www.fundaciondish.org](http://www.fundaciondish.org)**

Calzada de Tlalpan No. 1924

Col. Churubusco Country Club,  
Coyoacán

C.P. 04210, Ciudad de México

Tel. 55 55 43 43 44

[fundaciondish@dish.com.mx](mailto:fundaciondish@dish.com.mx)



# TESTIMONIOS DE NUESTRA LABOR













dish  
Fundación