



dish[®]
Fundación

2020

INFORME ANUAL



Para que
veas
un mundo
mejor

Fundación Dish, A.C.

CONTENIDO

- 4** Mensaje de nuestro Presidente
- 6** Con bases sólidas
- 10** Fundación Dish A.C.
- 13** La importancia de la salud visual
- 16** Resultados 2020
Ayudamos a ver un mundo mejor
- 18** Resultados 2015 - 2020



- 22** Transparencia
- 24** Constitución legal
- 33** Consejo Directivo
- 34** Colaboradores
- 35** Agradecimientos 2020
- 37** Testimonios de nuestra labor

MENSAJE DE NUESTRO PRESIDENTE



Como siempre es un gusto dirigirme a cada uno de ustedes y particularmente en esta ocasión, con el fin de presentarles el informe anual correspondiente al año 2020, el cual a lo largo de sus páginas refiere a nuestro trabajo de responsabilidad social que llevamos a cabo a través de la **Fundación Dish**.

A lo largo de sus 6 primeros años de labor altruista, apreciamos que cada uno de ellos es diferente y que traen consigo nuevos retos exigiendo un mayor esfuerzo y creatividad para cumplir con creces nuestra misión.

¿Qué poder decir del año 2020?. No cabe duda que llegó para cambiar la visión que tenemos del mundo y de la sociedad. Ha sido un tiempo que nos enseña el valor ilimitado que tiene la solidaridad entre los seres humanos y en especial con aquellos que viven en circunstancias de vulnerabilidad y rezago social.

A pesar de los efectos que la pandemia del COVID-19 impuso al no poder realizar jornadas de salud visual a niñas y niños en situación de pobreza a lo largo del país, la Fundación Dish a través de su programa **“Éntrale por la Vista”**, durante el primer trimestre de ese año logró contribuir con 112,557 optometrías en 92 municipios de 8 estados de la República Mexicana, donando así más de 20,000 anteojos, lo que sin duda permite a los beneficiados elevar su calidad de vida, desarrollo académico, así como su entorno familiar y social.

Dentro de este espíritu, quiero agradecer de manera particular a todos y cada uno de nuestros colaboradores, aliados y voluntarios por su labor y su admirable entusiasmo, lo que ha permitido solidificar nuestra causa. De una manera especial, también dirijo mi gratitud a nuestros benefactores quienes con su invaluable contribución altruista posibilitan que la **Fundación Dish**

persevere en su tarea de combatir la segunda causa de discapacidad en México que es la salud visual. Como podemos apreciar, el reto que enfrentamos entorno a fomentar el bienestar visual para niñas y niños que habitan en zonas marginadas de áreas rurales, semiurbanas y urbanas continúa siendo considerable. Es por ello, que les invito a que juntos continuemos proactivamente en nuestra misión de hacer **“Ver un Mundo Mejor”**.

Muchas gracias,

Ernesto Vargas Guajardo

PRESIDENTE FUNDACIÓN DISH



CON BASES SÓLIDAS

DISH MÉXICO

Es una sociedad conformada por **MVS Comunicaciones**, grupo mexicano con más de 50 años de experiencia y pionero en México en el desarrollo de las telecomunicaciones y **EchoStar**, líder en servicios y tecnología satelital en Estados Unidos.

Dish México ofrece servicios de televisión de paga satelital a través del sistema Dish, que ha revolucionado a la industria por su rápido crecimiento y apertura del mercado para nuevas audiencias ofreciendo los canales de televisión de paga más populares a un precio competitivo.

Dish México inició operaciones en 2008. Siempre a la vanguardia, cuenta con uno de los centros de atención telefónica más avanzados de América Latina.



Ha lanzado **plataformas online de video on-demand**, así como dispositivos que convierten una pantalla convencional en Smart TV.

Adicionalmente ofrece **ON** para brindar servicios de Internet alámbrico, inalámbrico y satelital en México, y telefonía celular con **FreedomPop**, que ofrece planes accesibles sin plazos forzosos, beneficios mensuales y megabytes adicionales en todos sus paquetes.

Con esta gama de servicios, **Dish México** va más lejos para estar más cerca de millones de familias en todo el país, brindándoles más y mejores opciones en telecomunicaciones.

dish móvil®



ON
INTERNET



FreedomPop





MVS tv

exa tv

MC
TENSION ADICTIVA

M3
MULTIPREMIER

CINE
LATINO

La
Mejor TV

MVS Televisión es el área de **Dish México** que produce, programa, comercializa y transmite canales de televisión de paga en México, Estados Unidos, Canadá, el Caribe, y en países de Centro y Sudamérica.

También ofrece soluciones de producción, unidades móviles, renta de equipo, postproducción, motion graphics, así como transmisión satelital en vivo para un amplio rango de proyectos de comunicación, desde un evento masivo hasta un canal de televisión 24/7.



Para que
veas
un mundo
mejor



Fundación Dish, A.C.

Se estableció en julio de 2013, como una asociación civil sin fines de lucro legalmente constituida por las leyes mexicanas. Su propósito es la prevención, cuidado y promoción de la salud visual para niños y jóvenes que viven en condiciones de vulnerabilidad y rezago social.





FILOSOFÍA

La **Fundación Dish, A.C.**, tiene como objetivo contribuir de manera activa y positiva en **programas de atención y prevención de enfermedades visuales**, trabajando en equipo y con el mayor impacto en la sociedad.





MISIÓN

Colaborar en la transformación del entorno social de la población vulnerable a través de acciones que fomenten el bienestar de la salud visual integral.

VISIÓN

Convertirse en una asociación referente en el combate a la debilidad visual en México mediante la promoción de acciones encaminadas a la atención de comunidades en desventaja y vulnerables.

VALORES

Actitud de servicio, innovación permanente, trabajo en equipo, liderazgo, transparencia y compromiso.

LA IMPORTANCIA DE LA SALUD VISUAL

En el Mundo:

Actualmente, en el mundo hay 239 millones de niños con algún problema de visión que podría ser corregido con un par de lentes. De estos, 12 millones requieren lentes correctivos que, al no contar con ellos, son clasificados como personas con discapacidad visual o ciegos.

(Fuente: World Economic Forum Report / Eyelliance Glasses Change Lives, junio 2016).

- Hay cerca de 1.1 mil millones de personas que viven con problemas de salud visual.
- El 73% de ellos son personas mayores a los 50 años.
- Y 55% son mujeres, 45% hombres.
- 90% de las personas que tienen problemas de visión viven en países de ingreso medio.
- 161 millones de personas presentan errores de refracción ocular (miopía, hipermetropía, presbicia y astigmatismo).
- 90% de los problemas de discapacidad visual es prevenible o tratable.

(Fuente: The International Agency for Prevention of Blindness, Vision Atlas, 2020).



En México:

- 15.4 millones de personas sufren de algún tipo de discapacidad visual y 5.4 mil de ceguera.
- 45.20% de las personas que en México tienen problemas de vista son hombres y 54.79% mujeres.
- El 70.56% del total que presentan problemas de salud visual son mayores a 50 años de edad, mientras que 4.7 millones son menores a 50 años.

(Fuente: Data from VLEG/GBD, 2020 model, accessed via IAPB Atlas)

En México, la segunda causa de discapacidad es la visual. (INEGI)

Las personas con alguna deficiencia visual se ven limitadas en la realización de actividades cotidianas, lo que afecta su calidad de vida, así como sus posibilidades de interacción con distintos ambientes del entorno social. Esto puede impedir su participación plena y efectiva en igualdad de condiciones, exponiendo principalmente a los niños a la exclusión social, tanto en la familia como en la escuela, lo que limita sus oportunidades de desarrollo y aumenta la posibilidad de que algunos de ellos se dediquen a la delincuencia.



Tipo de Discapacidad	En Mujeres (todas las edades)	En Hombres (todas las edades)	Total
Total de Personas	8,774,881 (54.79%)	7,240,496 (45.20%)	16,015,377 (100%)
Discapacidad Visual Leve	3,596,741	2,790,935	6,387,676 (39.88%)
Discapacidad Visual Moderada	2,392,301	2,022,207	4,414,508 (27.56%)
Discapacidad Visual Severa	2,509,099	2,150,614	4,659,713 (29.09%)
Ceguera	276,740	263,358	540,098 (3.37%)

(Fuente: Data from VLEG/GBD, 2020 model, accessed via IAPB Atlas)

Las principales causas de visión deficiente son los errores de refracción no corregidos. Los más comunes son: Miopía, astigmatismo e hipermetropía.

Los errores de refracción se encuentran entre los principales casos de deficiencia visual (43%) y son fácilmente corregibles mediante anteojos graduados, lentes de contacto o cirugía refractiva.

“De los más de 21 millones de alumnos que cursan educación básica en nuestro país (nivel primaria y secundaria), un 12.7% requieren lentes, lo que significa más de 2.6 millones de niñas, niños y adolescentes”.

(Fuente: Fundación Ver Bien para Aprender Mejor, septiembre 2021).



En la escuela:

Algunos niños con dificultades de aprendizaje muestran comportamientos de hiperactividad y distracción, ya que **los problemas de visión no detectados pueden provocar algunos de los signos comúnmente atribuidos al TDHA** (Trastorno por déficit de atención con hiperactividad), por lo que pueden ser erróneamente etiquetados con TDHA cuando tienen un problema de visión no detectado.



70%

de los niños que tienen dificultades de aprendizaje en la lectura, tiene algún problema visual
(College of Optometrists in Vision Development)



89.7%

de maestros de alumnos que reciben lentes perciben que mejoran sus calificaciones
(Encuesta realizada a beneficiarios de Ver Bien para Aprender Mejor por parte de Filantropía)



94.6%

de los niños beneficiados quieren seguir estudiando
(Encuesta realizada a beneficiarios de Ver Bien para Aprender Mejor por parte de Filantropía)

RESULTADOS 2020

AYUDAMOS A VER UN MUNDO MEJOR

Considerando que la debilidad visual es la segunda causa de discapacidad en nuestro país, **Fundación Dish** ha desplegado proactivamente diversos esfuerzos encaminados a fomentar el bienestar de salud visual para niñas y niños de escasos recursos que viven en comunidades urbanas, semirurales y urbanas en situación de vulnerabilidad, emprendiendo así jornadas de revisiones optométricas y donación de lentes, a través del programa “**Éntrale por la vista**”.



Donamos
20,064
lentes

Logramos
112,557
exámenes optométricos

Atendimos **833**
escuelas públicas
y **1** organización
de la sociedad civil

Llegamos a **8** estados
y **92** municipios

RESULTADOS 2020

ESTADO	No. MUNICIPIOS	OPTOMETRÍAS	LENTES	MUJERES	HOMBRES
EDO MEX	1	143	64	33	31
GUANAJUATO	16	6,291	2,851	1,615	1,236
GUERRERO	5	79,668	10,661	5,355	5,306
MORELOS	1	5,800	783	399	384
OAXACA	42	2,931	1,084	605	479
TLAXCALA	13	16,370	4,273	2,202	2,071
YUCATÁN	10	986	268	132	136
ZACATECAS	4	368	80	45	35
TOTAL	92	112,557	20,064	10,386	9,678

EDADES

■ MUJERES
■ HOMBRES



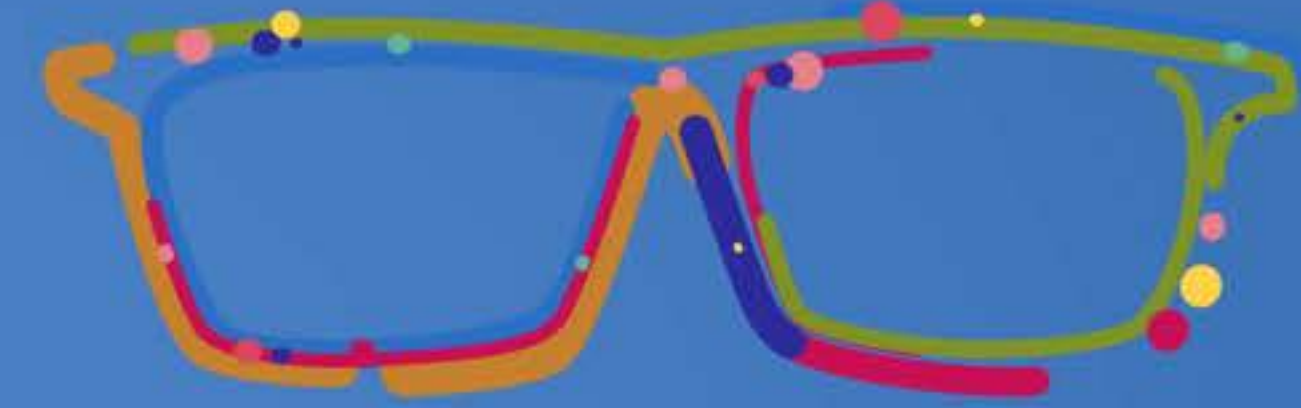


RESULTADOS 2015-2020



745,549

exámenes optométricos



154,950

beneficiados con la donación de lentes

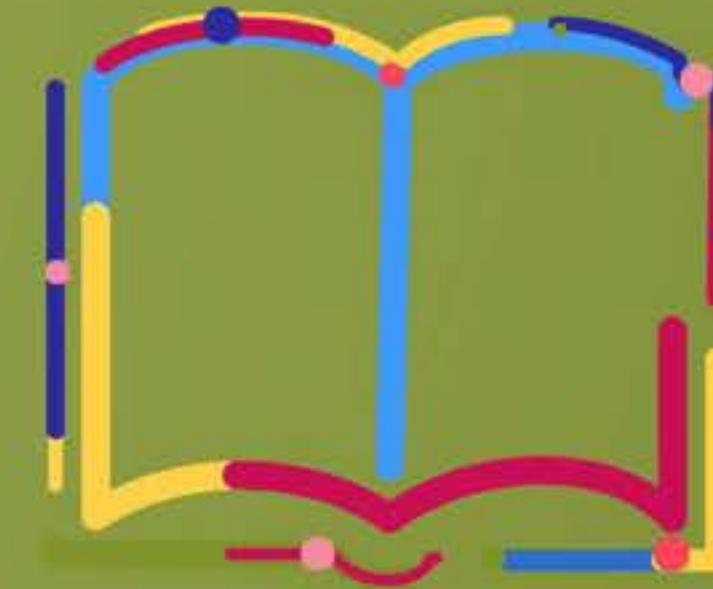
Niñas 80,183

Niños 74,767



23 estados

562 municipios



7,703 escuelas públicas

65 organizaciones de la sociedad civil

ESTADOS ATENDIDOS



PERFIL POR EDAD Y SEXO DE LENTES DONADOS

EDAD	0-6	7-14	15-29	30-49	60-65	66 en adelante	TOTAL
MUJERES	8,854	69,416	1,578	165	165	5	80,183
HOMBRES	8,487	64,396	1,711	58	108	7	74,767
TOTAL	17,341	133,812	3,289	223	273	12	154,950

**ENTIDADES****No.
MUNICIPIOS****TOTAL
OPTOMETRÍAS****TOTAL
BENEFICIADOS**

AGUASCALIENTES
BAJA CALIFORNIA
BC SUR
CDMX
CHIHUAHUA
DURANGO
EDO MEX
GUANAJUATO
GUERRERO
HIDALGO
JALISCO
MICHOACÁN
MORELOS
OAXACA
PUEBLA
QUERÉTARO
SLPOTOSÍ
SONORA
TAMPS
TLAXCALA
VERACRUZ
YUCATÁN
ZACATECAS

4
3
4
16
7
1
37
34
17
13
1
40
4
145
101
1
1
26
15
25
10
22
35

6,295
16,101
22,197
22,438
10,326
25,280
90,304
74,377
103,897
30,853
193
100,585
8,266
11,062
21,311
2,313
29,892
15,449
22,892
41,403
12,525
29,219
48,371

826
3,287
3,305
6,789
2,713
5,621
23,562
13,677
13,587
5,874
135
13,559
1,121
4,597
7,361
1,017
7,269
2,413
11,315
10,629
3,196
4,415
8,682



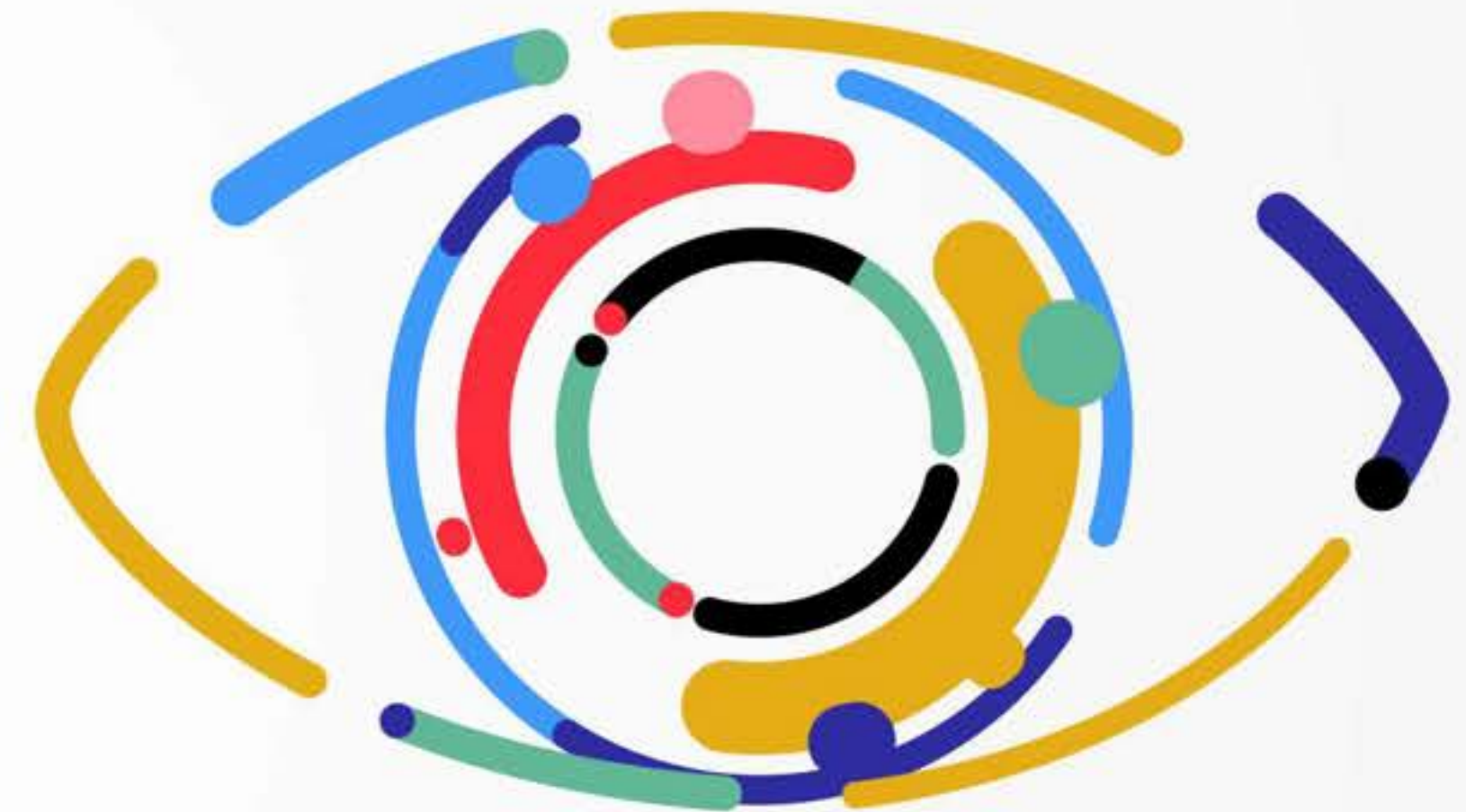
TRANSPARENCIA



*La transparencia
en el uso y destino de los recursos
es un pilar fundamental para la*
Fundación Dish, A.C.

Los donativos que recibimos de personas físicas y morales, se dedican exclusivamente a la donación de lentes de nuestro programa “Éntrale por la vista”, ya que no tenemos una estructura de personal propia, siendo los colaboradores de Dish México quienes destinan su tiempo y trabajo a la Fundación.

La Fundación Dish es una asociación civil autorizada por el Servicio de Administración Tributaria para recibir donativos deducibles de impuestos provenientes de México y del extranjero y sus estados financieros son auditados por entidades independientes a la Asamblea General de Asociados.



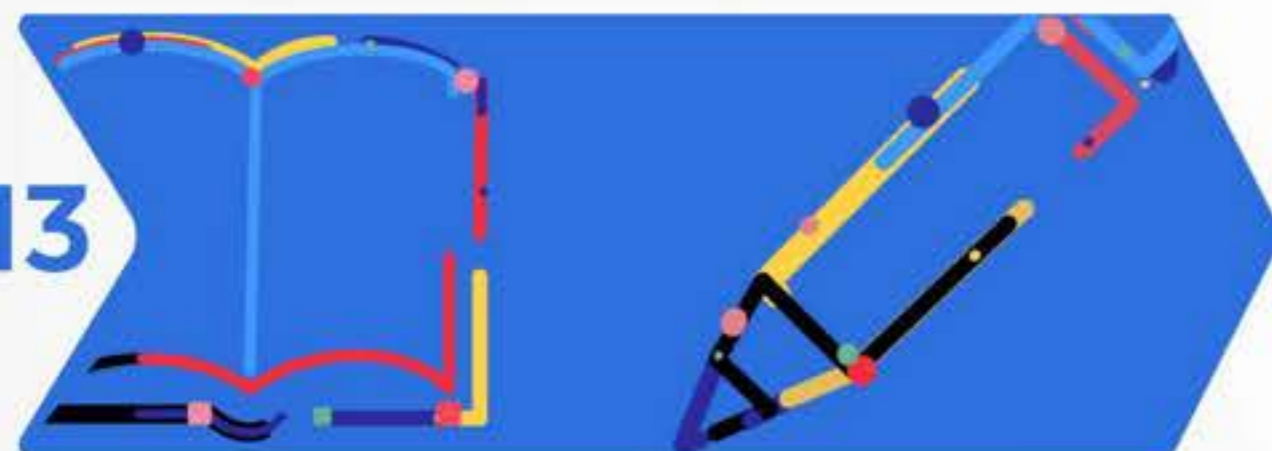
CONSTITUCIÓN LEGAL

➤ **02 JULIO**
Constitución legal de
la Fundación Dish, A.C.

➤ **24 MARZO**
Obtención de donataria
autorizada por parte del SAT

➤ **14 SEPTIEMBRE**
Obtención de autorización
para recibir donativos del
extranjero por parte del SAT

2013



2015



2016



➤ **12 JULIO**
Inscripción en el
Registro Federal de las
Organizaciones de la
Sociedad Civil (CLUNI);
Indesol

➤ **01 JULIO**
Inscripción en el
Registro de
Organizaciones Civiles
del D.F.

INFORME DE LOS AUDITORES INDEPENDIENTES A LA ASAMBLEA GENERAL DE ASOCIADOS DE FUNDACIÓN DISH, A.C.

Fundación Dish, A. C.
Estados financieros
31 de diciembre de 2020, 2019 y
1o. de enero de 2019 (fecha de transición)
(Con el informe de los auditores independientes)

Fundación Dish, A. C.
Estados financieros
31 de diciembre 2020, 2019 y 1o. de enero de 2019 (fecha de transición)

Contenido	Página
Informe de los auditores independientes	3 - 5
Estados de situación financiera	6
Estados de resultados	7
Estado de cambios en el capital contable	8
Estados de flujos de efectivo	9
Notas a los estados financieros	10 - 21



KPMG Córdoba Osoal, S. C.
México, Avda. Calles 106 P.
Tercera Sección, Mg. el Estigio,
C. P. 15100, Ciudad de México,
México +52 (0) 55 5246-8322
kpmg.com.mx

Informe de los Auditores Independientes

A la Asamblea General de Asociados
Fundación Dish, A. C.:

Opinión

Hemos auditado los estados financieros de Fundación Dish, A. C. (la Fundación), que comprenden los estados de situación financiera al 31 de diciembre de 2020, 2019 y 1o. de enero de 2019, los estados de resultados, de cambios en el capital contable y de flujos de efectivo por los años terminados al 31 de diciembre de 2020 y 2019, y notas que incluyen un resumen de las políticas contables significativas y otra información explicativa.

En nuestra opinión, los estados financieros adjuntos presentan razonable mente, en todos los aspectos materiales, la situación financiera de Fundación Dish, A. C., al 31 de diciembre de 2020, 2019 y 1o. de enero de 2019, así como sus resultados y sus flujos de efectivo por los años terminados al 31 de diciembre de 2020 y 2019, de conformidad con las Normas Internacionales de Información Financiera (NIIF).

Fundamento de la opinión

Hemos llevado a cabo nuestra auditoría de conformidad con las Normas Internacionales de Auditoría (NIA). Nuestras responsabilidades de acuerdo con dichas normas se describen más adelante en la sección Responsabilidades de los auditores en la auditoría de los estados financieros de nuestro informe. Somos independientes de la Fundación de conformidad con los requerimientos de ética que son aplicables a nuestra auditoría de los estados financieros en México y hemos cumplido las demás responsabilidades de ética de conformidad con esos requerimientos. Consideramos que la evidencia de auditoría que hemos obtenido proporciona una base suficiente y adecuada para nuestra opinión.

Párrafo de énfasis

Llamamos la atención sobre la nota 2 de los estados financieros adjuntos, que describe que estos son los primeros estados financieros de la Fundación preparados con base en las NIIF de acuerdo con la NIIF 1 "Adopción por primera vez de Normas Internacionales de Información Financiera". Una explicación de cómo la transición a las NIIF ha afectado la situación financiera, los estados de resultados y el de cambios en el capital contable de la Fundación se describen en la nota 16. La Fundación ha determinado el 1o. de enero de 2019, como la fecha de transición a las NIIF. Nuestra opinión no ha sido modificada en relación con esta situación.

(Continúa)

KPMG Córdoba Osoal, S. C. es una empresa miembro de la red de
entidades miembro de KPMG y parte del PwC Global Network ("PwC Global Network")
de auditorías. Para más información, visite www.kpmg.com.

Agencia de Opinión
Calle 12, Pte.
Cuarto de México
C. P. 06100, México, D.F.
Código de
Cuentas de
Discusión, D.F.

Guatemala, S.A.
memoria de
1900 100
México, S.C.
México, S.C.
Número 11

Paola Pae
Edificio Q1
Riviera Sur
Salto, Curb
San Luis Potosí, S.L.P.
Toluca, P.C.

INFORME DE LOS AUDITORES INDEPENDIENTES A LA ASAMBLEA GENERAL DE ASOCIADOS DE FUNDACIÓN DISH, A.C



4

Responsabilidades de la Administración y de los responsables del gobierno de la Fundación en relación con los estados financieros

La Administración es responsable de la preparación y presentación razonable de los estados financieros adjuntos de conformidad con las NIF, y del control interno que la Administración considere necesario para permitir la preparación de estados financieros libres de desviación material, debida a fraude o error.

En la preparación de los estados financieros, la Administración es responsable de la evaluación de la capacidad de la Fundación para continuar como negocio en marcha, revelando, según corresponda, las cuestiones relacionadas con negocio en marcha y utilizando la base contable de negocio en marcha excepto si la Administración tiene intención de liquidar la Fundación o de cesar sus operaciones, o bien no exista otra alternativa realista.

Los responsables del gobierno de la Fundación son responsables de la supervisión del proceso de información financiera de la Fundación.

Responsabilidades de los auditores en la auditoría de los estados financieros

Nuestros objetivos son obtener una seguridad razonable de si los estados financieros en su conjunto están libres de desviación material, debida a fraude o error, y emitir un informe de auditoría que contenga nuestra opinión. Seguridad razonable es un alto grado de seguridad pero no garantiza que una auditoría realizada de conformidad con las NIA siempre detecte una desviación material cuando existe. Las desviaciones pueden deberse a fraude o error y se consideran materiales si, individualmente o de forma agregada, puede verse razonablemente que influyen en las decisiones económicas que los usuarios toman basándose en los estados financieros.

Como parte de una auditoría de conformidad con las NIA, aplicamos nuestro juicio profesional y mantenemos una actitud de escepticismo profesional durante toda la auditoría. También:

- Identificamos y evaluamos los riesgos de desviación material en los estados financieros, debida a fraude o error, diseñamos y aplicamos procedimientos de auditoría para responder a dichos riesgos y obtenemos evidencia de auditoría suficiente y adecuada para proporcionar una base para nuestra opinión. El riesgo de no detectar una desviación material debida a fraude es más elevado que en el caso de una desviación material debida a error, ya que el fraude puede implicar colusión, falsificación, omisiones deliberadas, manifestaciones intencionadamente erróneas o la elusión del control interno.
- Obtenemos conocimiento del control interno relevante para la auditoría con el fin de diseñar procedimientos de auditoría que sean adecuados en función de las circunstancias y no con la finalidad de expresar una opinión sobre la eficacia del control interno de la Fundación.
- Evaluamos lo adecuado de las políticas contables aplicadas, la razonabilidad de las estimaciones contables y la correspondiente información revelada por la Administración.

(Continúa)



5

- Concluimos sobre lo adecuado de la utilización, por la Administración, de la base contable de negocio en marcha y, basados en la evidencia de auditoría obtenida, concluimos sobre si existe o no una incertidumbre material relacionada con hechos o con condiciones que pueden generar dudas significativas sobre la capacidad de la Fundación para continuar como negocio en marcha. Si concluimos que existe una incertidumbre material, se requiere que llamemos la atención en nuestro informe de auditoría sobre la correspondiente información revelada en los estados financieros o, si dichas revelaciones no son adecuadas, que expresemos una opinión modificada. Nuestras conclusiones se basan en la evidencia de auditoría obtenida hasta la fecha de nuestro informe de auditoría. Sin embargo, hechos o condiciones futuros pueden ser causa de que la Fundación deje de ser un negocio en marcha.
- Evaluamos la presentación global, la estructura y el contenido de los estados financieros, incluida la información revelada, y si los estados financieros representan las transacciones y hechos subyacentes de un modo que logran la presentación razonable.

Nos comunicamos con los responsables del gobierno de la Fundación en relación con, entre otras cuestiones, el alcance y el momento de realización de la auditoría planeada y los hallazgos significativos de la auditoría, incluyendo cualquier deficiencia significativa del control interno que identificamos en el transcurso de nuestra auditoría.

También proporcionamos a los responsables del gobierno de la Fundación una declaración de que hemos cumplido los requerimientos de ética aplicables en relación con la independencia y de que les hemos comunicado todas las relaciones y demás cuestiones de las que se puede esperar razonablemente que pueden afectar a nuestra independencia y, en su caso, las correspondientes salvaguardas.

KPMG CARDENAS ROSAL, S.C.

C.P.C. Salvador Prado Sánchez

Ciudad de México, a 12 de abril de 2021

6

Fundación Dish, A.C.

Estados de situación financiera

31 de diciembre de 2020, 2019 y 1o. de enero de 2019 (fecha de transición)

(Pesos)

Activo	Notas	2020	2019	1o. de enero de 2019 (fecha de transición)
Activo circulante:				
Efectivo y equivalentes de efectivo	6	\$ 891,100	164,539	456,476
Donativos por cobrar	7	5,672	236,472	4,484
Total del activo circulante		\$ 896,772	401,011	460,960
Activo no circulante -				
Equipo para eventos, neto	8	6,366	10,611	-
Total del activo		\$ 903,138	411,622	460,960
Capital contable:	10			
Capital aportado		5,000	5,000	5,000
Resultados acumulados		898,138	406,622	455,960
Total del capital contable		\$ 903,138	411,622	460,960

Las notas en las páginas 10 a 21 son parte integral de los estados financieros.

INFORME DE LOS AUDITORES INDEPENDIENTES A LA ASAMBLEA GENERAL DE ASOCIADOS DE FUNDACIÓN DISH, A.C

7

Fundación Dish, A. C.

Estados de resultados

Años terminados el 31 de diciembre de 2020 y 2019

(Pesos)

	Notas	2020	2019
Ingresos recibidos por:	11		
Donativos recibidos en efectivo		\$ 2,623,255	\$ 1,591,012
Donativos recibidos en especie		-	12,736
Rendimientos de inversión, neto		78,699	51,973
Total de ingresos		2,701,954	1,655,721
Egresos por :			
Donativos otorgados		2,200,954	1,678,651
Operación	12	9,484	26,408
Total de egresos		2,210,438	1,705,059
Utilidad (pérdida), neta		\$ 491,516	\$ (49,338)

Las notas en las páginas 10 a 21 son parte integral de los estados financieros.

8

Fundación Dish, A. C.

Estados de cambios en el capital contable

Años terminados el 31 de diciembre de 2020 y 2019

(Pesos)

	Capital social aportado	Resultados acumulados	Capital contable total
SalDOS al 1o. de enero de 2019 (fecha de transición)	\$ 5,000	\$ 455,960	\$ 460,960
Pérdida neta	-	(49,338)	(49,338)
SalDOS al 31 de diciembre de 2019	\$ 5,000	\$ 406,622	\$ 411,622
Utilidad neta	-	491,516	491,516
SalDOS al 31 de diciembre de 2020	\$ 5,000	\$ 898,138	\$ 903,138

Las notas en las páginas 10 a 21 son parte integral de los estados financieros.

9

Fundación Dish, A. C.

Estados de flujos de efectivo

Años terminados el 31 de diciembre de 2020 y 2019

(Pesos)

	2020	2019
Actividades de operación:		
Flujos de efectivo por actividades de operación:		
Donativos recibidos en efectivo	\$ 2,617,583	\$ 1,354,540
Donativos por cobrar	236,472	4,484
Donativos otorgados	(2,200,954)	(1,691,885)
Pago por comisiones bancarias y otras comisiones	(5,239)	(3,907)
Flujo neto de efectivo de actividades de operación	647,862	(336,768)
Actividades de inversión – Rendimiento de inversiones	78,699	44,831
Incremento neto (disminución neta) de efectivo y equivalentes de efectivo	726,561	(291,937)
Efectivo y equivalentes de efectivo:		
Al inicio del año	164,539	456,476
Al final del año	\$ 891,100	\$ 164,539

Las notas en las páginas 10 a 21 son parte integral de los estados financieros.

INFORME DE LOS AUDITORES INDEPENDIENTES A LA ASAMBLEA GENERAL DE ASOCIADOS DE FUNDACIÓN DISH, A.C.

10

Fundación Dish, A.C.

Notas a los estados financieros

Por los años terminados el 31 de diciembre de 2020, 2019 y
1o. de enero de 2019 (fecha de transición)

(Pesos)

1. Entidad que informa

Fundación Dish, A.C. (la Fundación) fue constituida bajo las leyes mexicanas como Asociación Civil sin fines de lucro el 2 de julio de 2013. El domicilio registrado de la Fundación es Calzada de Tlalpan No. 1924, Col. Churubusco Country Club, C. P. 04210, en la Ciudad de México. La Fundación es subsidiaria al 50% Dish Mexico S. de R. L. de C. V. (DM) y de Comercializadora de Frecuencias Satelitales, S. de R. L. de C. V. (COFRESA). Su última parte controladora es Grupo MVS Capital, S. de R. L. de C. V.

Su actividad principal es realizar actividades asistenciales a personas, sectores y regiones de escasos recursos y grupos vulnerables, proveyendo atención médica para padecimientos o discapacidad visual, así como apoyo en caso de desastres naturales.

La Fundación cuenta con las autorizaciones emitidas por la Secretaría de Hacienda y Crédito Público (SHCP) para recibir donativos deducibles de Impuesto Sobre la Renta (ISR) en territorio nacional a partir del 24 de marzo de 2015, según el oficio 600-04-02-2015-57360, así como donativos deducibles recibidos del extranjero a partir del 14 de septiembre de 2016, según el oficio 700-02-05-2016-8060.

La Fundación está en la lista de donatarias autorizadas que el Servicio de Administración Tributaria publicó en el Anexo 14 emitido en el Diario Oficial de la Federación de fecha 13 de enero de 2020 y 3 de mayo de 2019, respectivamente.

La Fundación no tiene empleados bajo su dependencia patronal; las actividades que desarrolla son con el apoyo del voluntariado.

2. Transición a Normas Internacionales de Información Financiera

A partir del 1o. de enero de 2019 la Fundación adoptó las Normas Internacionales de Información Financiera (IFRS, por sus siglas en inglés, en adelante IFRS) y sus adecuaciones e interpretaciones emitidas por el Consejo de Normas Internacionales de Contabilidad (IASB, por sus siglas en inglés), en vigor al 31 de diciembre de 2020; consecuentemente aplicó la IFRS 1, Adopción inicial de las Normas Internacionales de Información Financiera. Estos estados financieros han sido preparados de conformidad con las normas e interpretaciones emitidas y efectivas a la fecha de los mismos. Previamente, los estados financieros al 31 de diciembre de 2019 y 2018, habían sido preparados con base en las Normas de Información Financiera Mexicanas (NIF) emitidas por el Consejo Mexicano de Normas de Información Financiera (CINIF). Los efectos de transición a las IFRS sobre la posición financiera y sobre el resultado del periodo correspondiente al 2019 se muestran en la nota 16.

(Continúa)

11

Fundación Dish, A.C.

Notas a los estados financieros

(pesos)

3. Bases de preparación

a) Declaración de cumplimiento

Los estados financieros de la Fundación han sido preparados de acuerdo con la IFRS emitidas por el Consejo de Normas Internacionales de Contabilidad. Las IFRS incluyen todas las Normas Internacionales de Contabilidad (IAS, por sus siglas en inglés) vigentes, así como todas las interpretaciones relacionadas emitidas por el Comité de Interpretaciones de las Normas Internacionales de Información Financiera (IFRIC por sus siglas en inglés), incluyendo aquellas emitidas previamente por el Comité de Interpretaciones de las Normas Internacionales de Contabilidad (SIC, por sus siglas en inglés).

b) Bases de valuación

Los estados financieros de la Fundación han sido preparados sobre la base de costo histórico.

i. Costo histórico

El costo histórico generalmente se basa en el valor razonable de la contraprestación entregada a cambio de bienes y servicios.

ii. Valor razonable

El valor razonable se define como el precio que se recibiría por vender un activo o que se pagaría por transferir un pasivo en una transacción ordenada entre participantes en el mercado a la fecha de valuación independientemente de si ese precio es observable o estimado utilizando directamente otra técnica de valuación. Al estimar el valor razonable de un activo o un pasivo para propósitos de medición y/o revelación, la Fundación tiene en cuenta las características del activo o pasivo, si los participantes del mercado tomarían esas características al momento de fijar el precio del activo o pasivo en la fecha de medición.

Para efectos de información financiera, las mediciones de valor razonable se clasifican en el Nivel 1, 2 o 3 con base en el grado en que se incluyen datos de entrada observables en las mediciones y su importancia en la determinación del valor razonable en su totalidad, las cuales se describen de la siguiente manera:

- Nivel 1. Se consideran precios de cotización en un mercado activo para activos o pasivos idénticos que la entidad puede obtener a la fecha de la valuación;
- Nivel 2. Datos de entrada observables distintos de los precios de cotización del Nivel 1, sea directa o indirectamente;
- Nivel 3. Considera datos de entrada no observables.

c) Unidad monetaria de los estados financieros

Para propósitos de revelación en las notas a los estados financieros, cuando se hace referencia a pesos o "\$", se trata de pesos mexicanos.

(Continúa)

12

Fundación Dish, A.C.

Notas a los estados financieros

(pesos)

d) Principales políticas contables

i. Instrumentos financieros

Los activos y pasivos financieros se reconocen cuando la Fundación se convierte en una parte de las disposiciones contractuales de los instrumentos.

Los activos financieros y pasivos financieros se valúan inicialmente a su valor razonable. Los costos de la transacción que son directamente atribuibles a la adquisición o emisión de activos y pasivos financieros se suman o reducen del valor razonable de los activos o pasivos financieros, en su caso, en el reconocimiento inicial. Los costos de transacción directamente atribuibles a la adquisición de activos y pasivos financieros a su valor razonable con cambios en resultados se reconocen inmediatamente en resultados.

ii. Activos financieros

Los activos financieros se miden posteriormente en su totalidad a costo amortizado utilizando el método de interés efectivo.

Costo Amortizado y método de interés efectivo

El método de interés efectivo es un método para calcular el costo amortizado de un instrumento de deuda y para asignar los ingresos por intereses durante el período relevante.

Método de interés efectivo

Para los activos financieros que no fueron comprados u originados por activos financieros con deterioro de crédito, la tasa de interés efectiva es la tasa que descuenta exactamente las entradas futuras de efectivo esperadas (incluidas todas las comisiones y puntos pagados o recibidos que forma parte integrante de la tasa de interés efectiva, los costos de transacción y otras primas o descuentos) excluyendo las pérdidas crediticias esperadas, a lo largo de la vida esperada del instrumento de deuda o, en su caso, un período más corto, al importe en libros bruto del instrumento de deuda en el reconocimiento inicial. Para los activos financieros con deterioro crediticio comprados u originados, una tasa de interés efectiva ajustada por crédito se calcula descontando los flujos de efectivo futuros estimados, incluidas las pérdidas crediticias esperadas, al costo amortizado del instrumento de deuda en el reconocimiento inicial.

iii. Pasivos financieros

Clasificación como deuda o patrimonio

Los instrumentos de deuda y de patrimonio se clasifican como pasivos financieros o como patrimonio de acuerdo con el contenido de los acuerdos contractuales y las definiciones de un pasivo financiero y un instrumento de patrimonio.

(Continúa)

INFORME DE LOS AUDITORES INDEPENDIENTES A LA ASAMBLEA GENERAL DE ASOCIADOS DE FUNDACIÓN DISH, A.C

13

Fundación Dish, A. C.

Notas a los estados financieros

(pesos)

Pasivos financieros

Todos los pasivos financieros se miden subsecuentemente a costo amortizado utilizando el método de interés efectivo o a valor razonable a través de resultados.

iv. Equipo para eventos -

Se registra al costo de adquisición, en su caso, el valor razonable del donativo recibido. La depreciación se calcula conforme al método de línea recta con base en la vida útil total estimada de 3 años.

El gasto por depreciación del ejercicio se presenta en el renglón de depreciación en los estados de resultados.

v. Deterioro activos tangibles -

Al final de cada periodo, la Fundación revisa los valores en libros de sus activos tangibles a fin de determinar si existen indicios de que estos activos han sufrido alguna pérdida por deterioro. Si existe algún indicio, se calcula el monto recuperable del activo a fin de determinar el alcance de la pérdida por deterioro (de haber alguna).

Cuando el activo no genera flujos de efectivo independientes de otros activos, la Fundación estima el monto recuperable de la unidad generadora de efectivo a la que pertenece dicho activo.

El monto recuperable es el mayor entre el valor razonable menos el costo de venderlo y el valor en uso. Al evaluar el valor en uso, los flujos de efectivo futuros estimados se descuentan a su valor presente utilizando una tasa de descuento antes de impuestos que refleje la evaluación actual del mercado respecto al valor del dinero en el tiempo y los riesgos específicos del activo para el cual no se han ajustado las estimaciones de flujos de efectivo futuros.

Si se estima que el monto recuperable de un activo es menor que su valor en libros, el valor en libros del activo se reduce a su monto recuperable. Las pérdidas por deterioro se reconocen inmediatamente en resultados.

vi. Régimen fiscal -

La Fundación no es contribuyente de la Ley del Impuesto Sobre la Renta (ISR) de conformidad con la Fracción VI del Artículo 79, está sujeta al pago de Impuesto Sobre la Renta únicamente para los gastos no deducibles en que incurra y por los ingresos derivados de actividades distintas a las que fue autorizada para recibir donativos. En caso de incurrir impuesto a la utilidad, es reconocido como impuesto corriente en el periodo en que se incurre.

vii. Reconocimiento de ingresos por donativos y egresos -

Los donativos recibidos y otorgados se registran cuando se reciben o transfieren, respectivamente. Las donaciones se reconocen como ingresos cuando se reciben en efectivo, o bien, promesas incondicionales de recibir efectivo, bienes o servicios.

(Continúa)

14

Fundación Dish, A. C.

Notas a los estados financieros

(pesos)

Los donativos en especie provenientes de terceros son reconocidos a valor razonable.

viii. Contingencias -

Las obligaciones o pérdidas importantes relacionadas con contingencias se reconocen cuando es probable que sus efectos se materialicen y existan elementos razonables para su cuantificación. Si no existen estos elementos razonables, se incluye su revelación en forma cualitativa en las notas a los estados financieros.

4. Juicios contables críticos y fuentes clave para la estimación de incertidumbres

En la aplicación de las políticas contables de la Fundación, las cuales se describen en la nota 3d), la administración debe hacer juicios, estimaciones y supuestos sobre los valores en libros de los activos y pasivos de los estados financieros. Las estimaciones y supuestos relativos se basan en la experiencia y otros factores que se consideran pertinentes. Los resultados reales podrían diferir de estas estimaciones.

Las estimaciones y supuestos se revisan sobre una base regular. Las modificaciones a las estimaciones contables se reconocen en el periodo en que se realiza la modificación y periodos futuros si la modificación afecta tanto al periodo actual como a periodos subsecuentes.

A la fecha de los estados de situación financiera, no se han identificado juicios críticos o estimación de incertidumbres que requieran ser reveladas.

5. Transacciones que no resultaron en flujos de efectivo -

Durante el ejercicio, la Fundación celebró las siguientes actividades de operación que no resultaron en flujos de efectivo y que no se reflejan en los estados de flujos de efectivo:

	2020	2019
Donativos recibidos en especie - Equipo para eventos	\$ -	12,736

6. Efectivo y equivalentes de efectivo -

Consisten principalmente en depósitos bancarios en cuentas de cheques e inversiones disponibles a la vista a corto plazo, de gran liquidez, fácilmente convertibles en efectivo, con vencimiento hasta de tres meses a partir de la fecha de adquisición y sujetos a riesgos poco significativos de cambios en valor. El efectivo se presenta a valor nominal y los equivalentes se valúan a su valor razonable. Al 31 de diciembre de 2020, 2019 y 1o. de enero de 2019, los saldos de efectivo no tienen alguna restricción.

	2020	2019	1o. de enero 2019 (fecha de transición)
Efectivo	\$ 144,609	29,286	33,728
Inversiones disponibles a la vista	746,491	135,253	422,748
	\$ 891,100	164,539	456,476

(Continúa)

15

Fundación Dish, A. C.

Notas a los estados financieros

(pesos)

7. Donativos por cobrar -

Los donativos por cobrar se derivan principalmente de los convenios establecidos con partes relacionadas y otros patrocinadores (empresas), y se detallan como sigue:

	2020	2019	1o. de enero 2019 (fecha de transición)
Partes relacionadas:			
Comband DTH, S. de R. L. de C. V. (afiliada)	\$ 152	227	451
Presea Televisión, S. A. de C. V. (afiliada)	70	70	110
Producciones e Ideas Creativas para Medios Masivos, S. de R. L. de C. V. (afiliada)	1,250	250	-
CNAT, S. de R. L. de C. V. (afiliada)	10	70	80
Sercorp DM, S. de R. L. de C. V. (afiliada)	3,590	3,340	3,568
Comercializadora de Servicios Satelitales, S. de R. L. de C. V. (afiliada)	600	515	275
Subtotal	5,672	4,472	4,484
Otros patrocinadores:			
Turner International Mexico, S. A. de C. V.	-	232,000	-
Total	\$ 5,672	236,472	4,484

8. Equipo para eventos -

El equipo para eventos se integra como sigue:

Costo	Carpas
Saldo al 1o. de enero de 2019 (fecha de transición)	\$ -
Adiciones	12,736
Saldo al 31 de diciembre de 2019	12,736
Adiciones / (bajas)	-
Saldo al 31 de diciembre de 2020	\$ 12,736
Depreciación acumulada	
Saldo al 1o. de enero de 2019 (fecha de transición)	\$ -
Adiciones	(2,125)
Saldo al 31 de diciembre de 2019	(2,125)
(Adiciones) / Bajas	(4,245)
Saldo al 31 de diciembre de 2020	\$ (6,370)

(Continúa)

INFORME DE LOS AUDITORES INDEPENDIENTES A LA ASAMBLEA GENERAL DE ASOCIADOS DE FUNDACIÓN DISH, A.C.

16
Fundación Dish, A.C.
Notas a los estados financieros
(pesos)

Valor neto en libros	
Saldo al 1o. de enero de 2019	\$ -
Saldo al 31 de diciembre de 2019	\$ 10,611
Saldo al 31 de diciembre de 2020	\$ 6,366

9. Instrumentos financieros

a. Categorías de instrumentos financieros y políticas de administración de riesgos

Riesgo	2020	2019	1o. de enero de 2019 (fecha de transición)
Activos financieros:			
Efectivo (i)	\$ 891,100	164,539	456,476
A costo amortizado -			
Donativos por cobrar (i)	5,672	236,472	4,484

Los activos de la Fundación están expuestos a diversos riesgos económicos que incluyen: (i) Riesgo de crédito.

La Fundación busca minimizar los efectos negativos potenciales de los riesgos antes mencionados en su desempeño financiero a través de diferentes estrategias las cuales se describen a continuación:

Administración del riesgo de crédito - El riesgo de crédito es aquel que se presenta cuando una de las partes incumpla con sus obligaciones contractuales, resultando en una pérdida financiera para la Fundación. La Fundación ha adoptado una política de únicamente involucrarse con partes solventes y de reconocida reputación tanto para las inversiones que mantiene como equivalentes de efectivo, así como las cuentas por cobrar a clientes y partes relacionadas.

b. Valor razonable - Los activos financieros de la Fundación se registran a costo amortizado y no se encuentran medidos a valor razonable, debido a que su valor en libros es una aproximación razonable del valor razonable de los mismos.

10. Patrimonio

Estructura del patrimonio

Al 31 de diciembre de 2020 y 2019 y al 1o. de enero de 2019, el patrimonio se integra por las aportaciones que se muestran en la hoja siguiente.

(Continúa)

17
Fundación Dish, A.C.
Notas a los estados financieros
(pesos)

Compañía	2020	2019	1o. de enero de 2019 (fecha de transición)
Comercializadora de Frecuencias Satelitales, S. de R. L. de C. V.	\$ 2,500	2,500	-
Dish México, S. de R. L. de C. V.	2,500	2,500	-
Comercializadora de Servicios Satelitales, S. de R. L. de C. V.	-	-	2,500
Comand DTH, S. de R. L. de C. V.	-	-	2,500
Total	\$ 5,000	5,000	5,000

a. Con fecha 1o. de abril de 2019, se celebró una Asamblea General Ordinaria de Asociados, en la que se aprobó la separación voluntaria de asociados fundadores y se aprobó la admisión a la asociación de dos nuevas sociedades en calidad de asociados activos, siendo Comercializadora de Frecuencias Satelitales, S. de R. L. de C. V. y Dish México, S. de R. L. de C. V., cada una con el 50% de participación, el monto de las aportaciones de los asociados fundadores fue registrado como un donativo aplicándose a los ingresos durante el mes de marzo de 2019.

b. El patrimonio está integrado por las aportaciones iniciales más los incrementos al patrimonio generados en los años subsecuentes a la constitución de la Fundación. El patrimonio está destinado para ser utilizado en los fines de la Fundación; y en el caso de disolución, el patrimonio se destinará a personas morales autorizadas para recibir donativos deducibles del ISR que se encuentren inscritas en el Registro Federal de las Organizaciones de la Sociedad Civil, siendo de carácter irrevocable, según acuerdo de la Asamblea de Asociados.

11. Donativos

Al 31 de diciembre de 2020 y 2019, los donativos se integran como se muestra a continuación:

	2020	2019
Convenio descuentos por nómina:		
Empleados SerCorp DM	\$ 97,869	83,614
Empleados Comand DTH	4,518	7,412
Empleados Presea TV	1,680	2,210
Empleados CNAT	1,080	1,720
Empleados Cosea	9,565	10,500
Empleados Procrea	11,250	4,000
Total de convenios, a la hoja siguiente	\$ 125,962	109,456

18
Fundación Dish, A.C.
Notas a los estados financieros
(pesos)

	2020	2019
Total de convenios, de la hoja anterior	\$ 125,962	109,456
Donativos de partes relacionadas:		
Cofresa - Suscripciones	-	60,795
Cofresa - Máquinas expendedoras	-	64,728
MVS Net	424,133	477,850
MVS Net - Máquinas expendedoras	45,465	207,576
Membresías SAMS	-	8,000
Total Donativos partes relacionadas	469,598	818,949
Donativos de terceros:		
Oscar Alvarado Cruz	1,649	5,953
KAORI (Feria de Diciembre 18)	-	250
Glecco ERS del Occidente, S. A. de C. V.	-	50,000
Manuel Antonio Arenas Enterría	-	49,880
Fundación de Asistencia Social Steren, A. C.	-	130,000
Antonio Jorge Enrique Zygmunt Latayf y Trejo	10,000	10,000
Pinturas Electroestáticas Herrera (MAPIREL)	2,000	3,000
JM Internacional (DURAPACK)	12,000	12,000
Fischer Sistemas de Fijación	10,000	5,000
Gilda Liliana Acosta Aduna	13,000	15,000
Grupo Bransol, S. A. de C. V.	-	2,500
Emoción Impres	-	8,235
Telesystem Electronico de México, S. A. de C. V.	50,000	-
Formas Computables del Bajío, S. A. de C. V.	2,000	3,000
Paquete Fundación	50,954	80,492
Suministros Electrónicos Aztec, S. A. de C. V.	9,500	5,000
Forma Color & Imagen FCI, S.A. de C. V.	9,000	7,000
Tisk Impresos y Suministros, S. A. de C. V.	-	2,500
Maximiliano Manzano Alvarado	-	1,500
ASEPROM, S. A. de C. V.	-	5,000
Sistemas Técnicos de Información y Avance, S. A. de C. V.	-	3,000
Ingeniería en Empaque Duran, S.A. de C. V.	5,000	-
Turner International Mexico, S. A. de C. V.	-	232,000
Corporativo Prografico, S. A. de C. V.	-	10,000
Claxon Media, LLC	34,544	-
Corporativo Internacional Especializado, S. A.	5,000	-
Intercable, S. A. de C. V.	7,000	-
Público en general	1,806,048	21,297
Total de donativos	2,027,695	662,607
	\$ 2,623,255	1,591,012

(Continúa)

INFORME DE LOS AUDITORES INDEPENDIENTES A LA ASAMBLEA GENERAL DE ASOCIADOS DE FUNDACIÓN DISH, A.C.

19

Fundación Dish, A. C.

Notas a los estados financieros

(pesos)

12. Gastos por naturaleza -

	2020	2019
Servicios legales	\$ -	12,190
ISR retenido en inversiones	-	7,142
Comisiones bancarias pagadas	4,195	3,907
Depreciación	4,245	2,125
Aplicaciones y medios de cobro	1,044	1,044
Gastos de operación	\$ 9,484	26,408

13. Régimen fiscal de la Fundación -

De acuerdo a lo señalado en la Ley del Impuesto sobre la Renta en su artículo 79 fracción VI, la Fundación no es contribuyente de este impuesto. La Fundación podrá estar sujeta al pago del ISR únicamente por los gastos no deducibles en que incurra y por los ingresos derivados de actividades distintas a las que fue autorizada para recibir donativos.

De acuerdo con la legislación vigente, la Fundación no cae en los supuestos para la emisión del dictamen fiscal, establecidos en los artículos 32 -A y 32 -H del Código Fiscal de la Federación.

Conforme a la Ley del ISR, las personas morales y fideicomisos autorizados para recibir donativos deducibles de impuestos podrán obtener ingresos por actividades distintas a los fines para los que fueron autorizados para recibir dichos donativos, siempre que no excedan del 10% de sus ingresos totales en el ejercicio de que se trate; en el caso de que sus ingresos no relacionados con los fines para los que fueron autorizadas para recibir dichos donativos excedan del límite señalado, las citadas personas morales deberán determinar el impuesto que correspond a dicho excedente. Al 31 de diciembre de 2020 y 2019, el importe de los otros ingresos que la Fundación obtuvo distintos a sus fines autorizados, no excedieron el 10% de sus ingresos totales.

Asimismo, de conformidad con el Reglamento de la Ley del ISR, las donatarias no pueden destinar más del 5% de los donativos recibidos y, en su caso, de los rendimientos que perciban para cubrir sus gastos de administración. Al 31 de diciembre de 2020 y 2019, el importe de los gastos de administración que erogó la Fundación, no excedió del 5% de sus ingresos totales.

La Fundación ha cumplido con las obligaciones fiscales establecidas en los artículos 31 -A del Código Fiscal de la Federación (CFF); asimismo, dio cumplimiento a las obligaciones señaladas en el Artículo 18 de la Ley Federal para la Prevención e Identificación de Operaciones con Recursos de Procedencia Ilícita (LFPIORPI).

En cumplimiento del artículo 82 fracción VI de la Ley del Impuesto Sobre la Renta la Fundación presentó oportunamente su informe de transparencia del ejercicio 2019 el 27 de julio 2020. La Fundación presentó el informe de transparencia del ejercicio 2020 en el mes de mayo de 2021.

(Continúa)

20

Fundación Dish, A. C.

Notas a los estados financieros

(pesos)

Debido a que la Fundación es una institución que opera con fines no lucrativos no aplica las disposiciones a la IAS 12 "Impuesto a las ganancias", ya que no existen partidas temporales que originen efecto para impuestos diferidos al 31 de diciembre de 2020, 2019 y 1o. de enero de 2019; excepto para las operaciones que son consideradas como lucrativas para las disposiciones fiscales.

14. Contingencias -

De acuerdo con la legislación fiscal vigente, las autoridades tienen la facultad de revisar hasta los cinco ejercicios fiscales anteriores a la última declaración del impuesto sobre la renta presentada.

15. Evento subsecuente -

El 11 de marzo de 2020 la Organización Mundial de la Salud declaró el brote del virus COVID-19 como pandemia. El 30 de marzo de 2020 el gobierno mexicano declaró como emergencia sanitaria por causa de fuerza mayor, a la epidemia de enfermedad generada por el COVID-19 y el 31 de marzo de 2020 estableció, como acción extraordinaria, la suspensión inmediata de las actividades no esenciales, del 30 de marzo de 2020 al 30 de mayo de 2020. Posteriormente, el 18 de diciembre de 2020 el gobierno mexicano volvió a declarar la suspensión de las actividades no esenciales, afectando en México a los sectores público, social y privado y generando un impacto significativo en las cadenas de producción y suministro de bienes en el país, para después cambiar el status de dicha suspensión de semáforo rojo a naranja a partir del 15 de febrero de 2021.

En el caso de la Fundación, esto representó desarrollar diversas acciones como son, entre otras, mantener una estrecha colaboración con las autoridades federales, para mantener bien informados a los colaboradores sobre todo lo relacionado al COVID-19 y capacitación constante al voluntariado sobre los protocolos de salud y seguridad implementados; adicionalmente, la Fundación adoptó las indicaciones del Gobierno Federal, reduciendo la asistencia del personal a las oficinas e instalaciones, aplicando procedimientos que les permitan realizar sus actividades de manera remota y autorizando el acceso solo en casos estrictamente indispensables, con el fin de asegurar el funcionamiento óptimo de la Fundación para garantizar la correcta operación y seguridad de los colaboradores, una vez que se levante la alerta sanitaria.

Como resultado de la evolución diaria del COVID-19, así como de su impacto en la economía global y de México, a la fecha de emisión de los estados financieros no se han registrado efectos desfavorables importantes en las operaciones de la Fundación. No obstante, la pandemia y las acciones del gobierno mexicano antes mencionadas, pueden afectar materialmente y en forma adversa la situación financiera, los resultados de sus actividades y los flujos de efectivo de la Fundación en el futuro.

El grado en que el COVID-19 afectará a la Fundación dependerá del desarrollo de eventos futuros que son inciertos y no pueden predecirse, incluyendo, entre otros, la duración y propagación del brote, su gravedad, las acciones para contener el virus y afrontar su impacto, y qué tan rápido y en qué medida pueden reanudarse y normalizarse las condiciones económicas y operativas de la Fundación.

(Continúa)

21

Fundación Dish, A. C.

Notas a los estados financieros

(pesos)

16. Transición a IFRS -

La fecha de transición a IFRS es el 1o. de enero de 2019. En la preparación de los primeros estados financieros conforme a IFRS, las reglas de transición se han aplicado a los montos previamente informados de conformidad con NIF. La Fundación ha aplicado las excepciones obligatorias y ha elegido ciertas opciones de adopción por primera vez de conformidad con las IFRS 1.

a. Se aplicó la siguiente excepción obligatoria a la fecha de transición:

Estimaciones - A la fecha de transición se conservaron las estimaciones que se realizaban conforme a NIF y que también son aplicables para IFRS y no se ajustaron aquellas estimaciones que se requirieran para ambas normas.

i. No se aplicaron exenciones opcionales a la fecha de la transición

ii. La aplicación inicial de las IFRS no requirió ajustes al capital y utilidad previamente reconocido conforme a NIF.

iii. Los principales cambios en la adopción de las IFRS corresponden a la incorporación del estado de resultados y el estado de cambios en el capital contable que requieren las IFRS; así como la eliminación del estado de actividades que requerían las normas de información financiera anteriormente utilizadas.

Normas IFRS nuevas y revisadas que aún no son efectivas -

A la fecha de autorización de los estados financieros, la Fundación no ha aplicado los siguientes nuevas y revisadas IFRS que han sido emitidas pero que aún no son efectivas

IFRS 10 e IAS 28 (modificaciones)	Venta o contribución de activos entre un inversionista y su asociada o negocio conjunto
Modificaciones IAS 1	Clasificación de pasivos como corrientes y no corrientes
Modificaciones a IAS 16	Propiedad, Planta y equipo - ingresos antes de uso previsto
Modificaciones a IAS 37	Contratos onerosos - costos para cumplir un contrato
Mejoras anuales a IFRS ciclo 2018 -2020	Mejoras a IFRS 1 a adopción por primera vez de IFRS, IFRS 9 Instrumentos financieros, IFRS 16, arrendamientos

La administración de la Fundación no espera que la adopción de estas normas tenga un efecto material en los estados financieros de la Fundación en periodos futuros.

17. Autorización de la emisión de los estados financieros

El 12 de abril de 2021, el Ing. Jose Luis Woodhouse Andrade, Secretario y el Lic. Carlos Alberto Cárdenas Castro, Tesorero, autorizaron la emisión de los estados financieros adjuntos y sus notas.

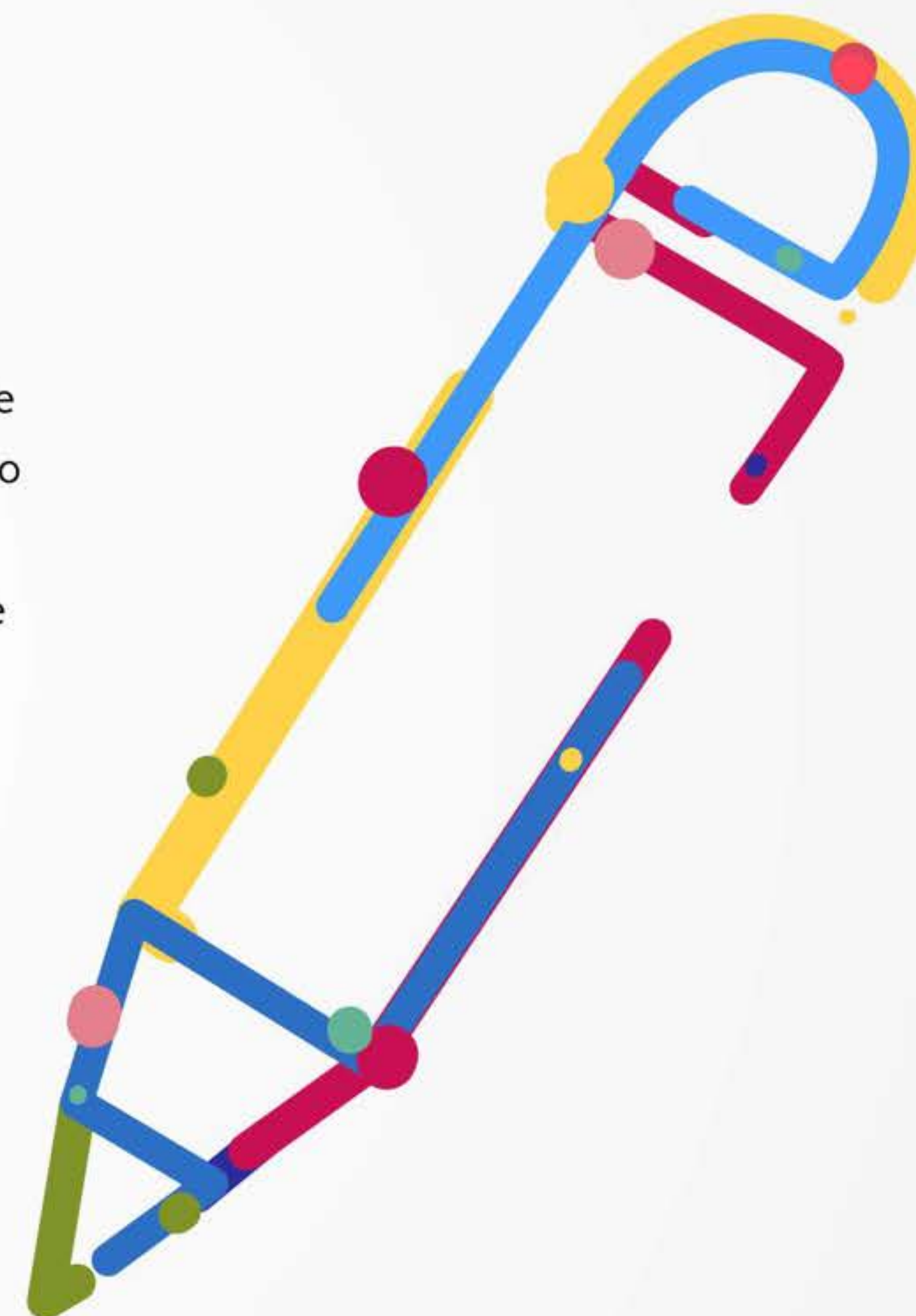
De conformidad con el Código Civil Federal y los estatutos de Fundación Dish, A. C., la Asamblea General de Asociados tiene facultades para modificar los estados financieros después de su emisión. Los estados financieros se someterán a la aprobación de la próxima Asamblea de Asociados.



CONSEJO DIRECTIVO

PRESIDENTE Ernesto Vargas Guajardo
SECRETARIO José Luis Woodhouse Andrade
TESORERO Carlos Alberto Cárdenas Castro
VOCALES Martín Castellanos Barragán
Samuel Chacón López Velarde
Pablo Garza Ríos Eychenne
José Vargas Santamarina

DIRECCIÓN OPERATIVA Y ADMINISTRATIVA Pablo Garza Ríos Eychenne



COLABORADORES



Bernardo González Valdés

Carlos Cárdenas Castro

Damián Morales Nava

David Orduña Vega

Diana Serrano Cruz

Eduardo Peniche Gómez

Gabriela Gómez Bernal

Genaro Rionda Suito

Jorge Quintanilla y D'Acosta

Jorge Tatto Amador

María del Refugio Xibille García

Martín Castellanos Barragán

Roger Quintín Chagoya

Samuel Chacón López Velarde

Sergio Escarcia Barba

AGRADECIMIENTOS 2020

Fundación Dish, A.C. reconoce y agradece el apoyo y el compromiso de aliados de Dish, colaboradores y empleados, suscriptores, benefactores y público en general que con su esfuerzo logran un mejor desarrollo de vida para muchos niños:

Cable Provedora
Claxson Media
Corporativo Internacional Especializado
Discovery Networks México
Dish México
Fischer Sistemas de Fijación
Forma Color & Imagen FCI
Formas Computables del Bajío
Fundación CMR
Fundación MVS Radio
Fundación Ver Bien para Aprender Mejor

Gilda Liliana Acosta Aduna
Ingeniería en Empaque Durán
Intercable
JM Internacional
KPMG, Cárdenas Dosal
MVS Net
Oscar Alvarado Cruz
Pinturas Electroestáticas Herrera
Suministros Electrónicos Aztec
Telesystem Electronic de México
Warner Media México



Para que
veas
un mundo
mejor

**Te invitamos
a seguir contribuyendo**

HSBC

Fundación Dish, A.C.

Cuenta: 4123456783

Clabe: 021180041234567837

www.fundaciondish.org

Calzada de Tlalpan No. 1924

Col. Churubusco Country Club, Coyoacán

C.P. 04210, Ciudad de México

Tel. 55 55 43 43 44

fundaciondish@dish.com.mx



TESTIMONIOS DE NUESTRA LABOR







dish[®]
Fundación